



**DİTAŞ DOĞAN YEDEK PARÇA İMALAT  
VE TEKNİK A.Ş.**

**1 OCAK-31 MART 2015 ARA HESAP DÖNEMİ  
FAALİYET RAPORU**

Mayıs 2015

## İçindekiler

1)	Genel Bilgiler .....	3-8
2)	Araştırma ve Geliştirme Çalışmaları.....	9
3)	Şirket Faaliyetleri ve Faaliyetlere İlişkin Önemli Gelişmeler.....	9-13
4)	Finansal Durum .....	14-15
5)	Riskler ve Yönetim Organının Değerlendirmeleri Finansal Tabloların Hazırlanma Süreciyle İlgili Olarak; Şirket'in İç Denetim ve Risk Yönetim Sistemlerinin Ana Unsurlarına İlişkin Açıklamalar .....	15-16
6)	Şirketin Sermayesinin Karşılıksız Kalıp Kalmadığına veya Borca Batık Olup Olmadığına İlişkin Tespit ve Yönetim Organı Değerlendirmeleri .....	16
7)	Yönetim Kurulunun Kar Dağıtım Teklifi ve Kar Dağıtım Tablosu .....	16
8)	Diğer Hususlar .....	17
9)	Finansal Rapor ve Faaliyet Raporu Sorumluluk Beyanı .....	18
10)	Finansal Rapor .....	19

Bu rapor,13.06.2013 tarihli ve 28676 sayılı Resmi Gazete’de yayınlanarak yürürlüğe giren Sermaye Piyasası Kurulu’nun İşletmeler Tarafından Düzenlenecek Finansal Raporlar İle Bunların Hazırlanması ve İlgilere Sunulmasına İlişkin İlke, Usul ve Esasları Hakkında Seri: II-14.1 sayılı “Sermaye Piyasasında Finansal Raporlamaya İlişkin Esaslar Tebliği”nin 8.madde hükmü uyarınca düzenlenmiş olup, Şirketimizin 01.01.2015-31.03.2015 dönemi itibari ile işletme faaliyetlerinin değerlendirilmesi ve yatırımcılarımıza bilgi verilmesi amacını taşımaktadır.

## 1) Genel Bilgiler

### I.a-) Raporun İlgili Olduğu Hesap Dönemi:

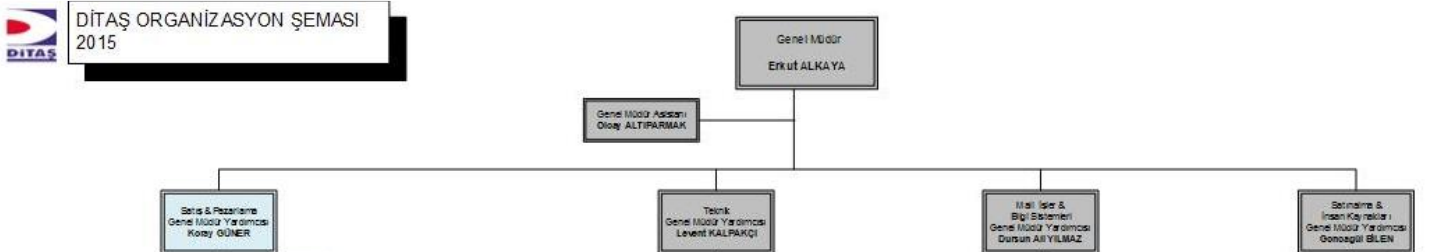
Bu faaliyet raporu 01.01.2015-31.03.2015 ara hesap dönemi faaliyetlerine ilişkindir.

### I.b-) Şirketin Ticaret Unvanı, Ticaret Sicil Numarası ve İletişim Bilgileri:

Ticari Unvanı : Ditaş Doğan Yedek Parça İmalat ve Teknik A.Ş.  
Ticaret Sicil Memurluğu : Niğde Ticaret Odası  
Ticaret Sicil Numarası : 701  
Adres  
Fabrika ve Merkez : Kayseri Yolu 3.km 51100 Niğde  
İstanbul Büro : FSM Mah. Poligon Cad No:8 Buyaka Ofis  
Blokları Kule Daire:61 34771Tepeüstü/Ümraniye  
Telefon : 0(388) 232 41 00  
Fax : 0(388) 213 20 26  
Kurumsal İnternet Adresi : [www.ditas.com.tr](http://www.ditas.com.tr)

### I.c-) Şirketin Organizasyon Yapısı, Sermaye ve Ortaklık Yapıları:

Şirketin departman bazında organizasyon yapısı aşağıdaki şekildedir.



## Ortaklık Yapısı

Ditaş Doğan Yedek Parça İmalat ve Teknik A.Ş.'nin ortaklık yapısı aşağıda sunulmuştur.

**KAYITLI SERMAYESİ** : 38.000.000- TL  
**ÇIKARILMIŞ SERMAYESİ** : 10.000.000- TL

### 31 Mart 2015 ve 31 Aralık 2014 İtibariyle Ortaklık Yapısı (TL)

	%	31 Mart 2015	%	31 Aralık 2014
Doğan Holding	73,59	7.359.315	73,59	7.359.315
Borsa İstanbul'da işlem gören kısım (1)	26,41	2.640.685	26,41	2.640.685
<b>Çıkarılmış Sermaye</b>	<b>100,00</b>	<b>10.000.000</b>	<b>100,00</b>	<b>10.000.000</b>
Sermaye düzeltme farkı		15.137.609		15.137.609
<b>Toplam</b>		<b>25.137.609</b>		<b>25.137.609</b>

(1) Sermaye Piyasası Kurulu (SPK)'nın 23 Temmuz 2010 tarih ve 21/655 sayılı İlke Kararı çerçevesinde; Merkezi Kayıt Kuruluşu A.Ş. (MKK) kayıtlarına göre; 31 Aralık 2015 tarihi itibariyle Ditaş sermayesinin %25,28'ine (31 Aralık 2014: %26,32) karşılık gelen payların dolaşımında olduğu kabul edilmektedir.

### I.d-) İmtiyazlı Paylar ve Payların Oy Hakları:

Şirketimizde her payın bir oy hakkı bulunmaktadır. Herhangi bir pay sahibinin oy hakkına üst sınır getirilmemiştir. Oy hakkının kullanılmasını zorlaştırıcı uygulamalardan kaçınılmakta; her pay sahibine, oy hakkını en kolay ve uygun şekilde kullanma fırsatı sağlanmaktadır.

Şirket payları üzerinde herhangi bir imtiyaz söz konusu değildir.

### I.e-) Şirketin Doğrudan veya Dolaylı İştirakleri ve Pay Oranları:

Şirketimiz ürünlerinin, Rusya'nın da dâhil olduğu Bağımsız Devletler Topluluğu'nda, Asya Pasifik Ülkeleri'nde ve Amerika Kitası'nda satış ve pazarlamasının yapılabilmesini teminen, bir tanesi Rusya Federasyonu'nda, bir tanesi Çin Halk Cumhuriyeti'nde, bir tanesi de Amerika Birleşik Devletleri'nde yerleşik üç ayrı şirket faaliyetlerine başlamıştır. Her üç şirketin de sermayesinin %100'ü Şirketimize ait olup; Rusya Federasyonu'nda faaliyet gösteren D Stroy Ltd unvanlı şirketimizin sermayesi 3.500.000 RUB, Çin Halk Cumhuriyeti'nde faaliyet gösteren Ditaş Trading Shanghai Co. Ltd unvanlı şirketimizin sermayesi 600.000 RMB ve Amerika Birleşik Devletlerinde faaliyet gösteren Ditaş America LLC ünvanlı şirketimizin sermayesi 100.000 USD'dir.

## I.f-) Şirketin İktisap Ettiği Kendi Paylarına İlişkin Bilgiler:

01.01.2015-31.03.2015 ara hesap dönemi içerisinde Şirketimiz tarafından iktisap edilen kendi payı bulunmamaktadır.

## I.g-) Topluluğa Dâhil İşletmelerin Ana Şirket Sermayesindeki Payları Hakkında Bilgiler:

Hakim ortak Doğan Şirketler Grubu Holding A.Ş. olup; Şirketimizin hakim ortak sermayesinde payı yoktur.

## I.h-) Yönetim Kurulu ve Komiteler:

### Yönetim Kurulu Üyeleri

Şirket, Genel Kurul'ca seçilecek en az 5, en çok 11 üyeden oluşan bir Yönetim Kurulu tarafından yönetilir ve temsil olunur. Yönetim Kurulu'nun Sermaye Piyasası Kurulu'nca belirlenen oranda veya adette üyesi bağımsız üye niteliğine haiz adaylar arasından seçilir. Bağımsız Yönetim Kurulu üye adaylarının belirlenmesinde, aday gösterilmesinde, sayısı ve niteliklerinde, seçilmesinde, azil ve/veya görevden ayrılmalarında Sermaye Piyasası Kanunu, Sermaye Piyasası Kurulu düzenlemeleri ve yürürlükte bulunan ilgili sair mevzuat hükümlerine uyulur.

Yönetim Kurulu Üyeleri aşağıdaki kişilerden oluşmaktadır.

Başkan	: Yahya Üzdiyen	(İcrada Görevli Değil)
Başkan Vekili	: Yücel Göher	(İcrada Görevli Değil)
Murahhas Üye	: Erkut Alkaya	(İcrada Görevli)
Üye	: Dursun Ali Yılmaz	(İcrada Görevli)
Üye	: Tolga Babalı	(İcrada Görevli Değil)
Bağımsız Üye	: Kubilay Keçelioğlu	(İcrada Görevli Değil)
Bağımsız Üye	: Dr. Salih Ercüment Türkten	(İcrada Görevli Değil)

Yönetim Kurulu üyeleri Esas Sözleşme'nin 10. Maddesine göre en çok 3 yıl görev yapmak üzere seçilirler. Genel Kurul'un seçim kararında görev süresi açıkça belirtilmemişse seçim bir yıl için yapılmış addolunur. Şirket Yönetim Kurulu 25.03.2015 tarihinde gerçekleştirilen 2014 yılı Hesap Dönemine İlişkin Olağan Genel Kurul Toplantısında, 2015 hesap dönemi faaliyet ve hesaplarının görüşüleceği Olağan Genel Kurul toplantısına kadar görev yapmak üzere seçilmişlerdir.

2015 yılı ilk çeyrekte toplam 9 adet Yönetim Kurulu toplantısı/kararı gerçekleştirilmiş/alınmış olup Yönetim Kurulu toplantılarında alınan kararlar mevcudun oybirliği ile alınmış, alınan kararlara muhalif kalan Yönetim Kurulu üyesi olmamıştır.

Yönetim Kurulu, yürürlükteki mevzuat ve Esas Sözleşme ile kendisine verilmiş bulunan görevleri yerine getirmekle yükümlüdür. Gerek yasalar ve gerekse Esas Sözleşme düzenlemelerine göre Genel Kurul kararını gerektirmeyen tüm iş ve işlemler Yönetim Kurulu tarafından yerine getirilir.

Yönetim Kurulu, Türk Ticaret Kanunu, Sermaye Piyasası Kanunu, Sermaye Piyasası Kurulu düzenleme ve kararları, Esas Sözleşme ve yürürlükteki mevzuat hükümleri doğrultusunda görevlerini ifa eder ve yetkilerini kullanır.

Kanundan veya Esas Sözleşme'den doğan bir görevi veya yetkiyi, kanuna dayanarak, başkasına devreden organlar veya kişiler, bu görev ve yetkileri devralan kişilerin seçiminde makul derecede özen göstermediklerinin ispat edilmesi hâli hariç, bu kişilerin fiil ve kararlarından sorumlu olmazlar.

Yönetim Kurulu gerek yasalar ve gerekse işbu Esas Sözleşme ile kendisine yüklenen görev ve sorumluluklarını yerine getirirken bunları kısmen Şirket bünyesindeki komitelere işlevlerini de açıkça belirlemek suretiyle ve fakat kendi sorumluluğunu bertaraf etmeksizin devredebilir.

Yönetim Kurulu Üyeleri, Şirket'in ve pay sahiplerinin çıkarlarını korumak, gözetim, izleme, yönlendirme ve denetim amacına yönelik olarak, bağlı ortaklık, iştirak ve müşterek yönetime tabi ortaklıkların Yönetim Kurulları'nda görev alabilirler. Ayrıca, Yönetim Kurulu üyeleri, kamuya yararlı dernekler, vakıflar, kamu yararına çalışan veya bilimsel araştırma, geliştirme faaliyetinde bulunan kurum ve kuruluşlar, üniversiteler, öğretim kurumları ve bu gibi kurumlarda görev alabilirler. Bunun haricindeki görevler Yönetim Kurulu'nun kabul edeceği kurallar dahilinde ve onayı ile mümkündür.

26 Şubat 2015 tarihinde bağımsızlık beyanları ile birlikte Bağımsız Yönetim Kurulu Üyeliği'ne başvuru yapan 2 adayın başvuruları, 3 Mart 2015 tarihli Kurumsal Yönetim Komitesi raporuna istinaden Yönetim Kurulu tarafından 3 Mart 2015 tarihinde karara bağlanmış ve 3 Mart 2015 tarihinde kamuya açıklanmıştır.

Yönetim Kurulu üyelerinin Şirket dışındaki yürüttükleri görevler aşağıda belirtilmiştir.

Yahya Üzdiyen	Doğan Şirketler Grubu Holding A.Ş. Murahhas Üye. Doğan Şirketler Grubu Holding A.Ş.'nin bağlı ortaklıklarında Yönetim Kurulu Başkanlıkları, Vekillikleri ve Üyelikleri
Yücel Göher	Bulunmamaktadır.
Erkut Alkaya	Bulunmamaktadır
Tolga Babalı	Doğan Şirketler Grubu Holding A.Ş. Mali İşler Başkan Yardımcılığı, Doğan Şirketler Grubu Holding A.Ş.'nin bağlı ortaklıklarında Yönetim Kurulu Üyelikleri
Dursun Ali Yılmaz	Bulunmamaktadır.
Kubilay Keçelioğlu	Doğan Şirketler Grubu Holding A.Ş.'nin bağlı ortaklıklarında Bağımsız Yönetim Kurulu Üyelikleri. Doğan Şirketler Grubu Holding A.Ş. Grup Şirketlerinde Denetimden Sorumlu Komite Üyelikleri
Dr. Salih Ercüment Türktaş	Doğan Şirketler Grubu Holding A.Ş.'nin bağlı ortaklıklarında Bağımsız Yönetim Kurulu Üyelikleri. Doğan Şirketler Grubu Holding A.Ş. Grup Şirketlerinde Denetimden Sorumlu Komite Üyelikleri. Kurumsal Yönetim Komitesi Başkanlıkları. Riskin Erken Saptanması Komitesi Başkanlıkları

## İcra Kurulu Üyeleri

İcra Kurulu üyeleri aşağıdaki gibidir.

Başkan : Erkut Alkaya  
Üye : Dursun Ali Yılmaz  
Üye : Mustafa İbrahim Koray Güner  
Üye : Mustafa Levent Kalpakçı  
Üye : Goncagül Bilen

İcra kurulu üyeleri, 2015 yılı faaliyet sonuçlarının görüşüleceği Olağan Genel Kurul toplantısına kadar görev yapmak üzere seçilmiştir.

#### **Denetimden Sorumlu Komite Üyeleri**

Denetimden Sorumlu Komite üyeleri aşağıdaki gibidir.

Başkan : Kubilay Keçelioğlu  
Üye : Dr.Salih Ercüment Türktan

Denetimden Sorumlu Komite üyeleri, 2015 yılı faaliyet sonuçlarının görüşüleceği Olağan Genel Kurul toplantısına kadar görev yapmak üzere Şirketimiz Bağımsız Yönetim Kurulu Üyelerinden seçilmiştir.

#### **Kurumsal Yönetim Komitesi Üyeleri**

Kurumsal Yönetim Komitesi üyeleri aşağıdaki gibidir.

Başkan : Dr.Salih Ercüment Türktan  
Üye : Dursun Ali Yılmaz  
Üye : Dr.Murat Doğu

Kurumsal Yönetim Komitesi, 2015 yılı faaliyet sonuçlarının görüşüleceği Genel Kurul toplantısını takiben yapılacak ilk Yönetim Kurulu toplantısına kadar görev yapacak ve Sermaye Piyasası Kurulu (SPK)'nın Seri: IV, No:56 sayılı Kurumsal Yönetim İlkelerinin Belirlenmesine ve Uygulanmasına İlişkin Tebliği ile düzenlendiği üzere "Aday Gösterme Komitesi", " ve "Ücret Komitesi"nin görevlerini de üstlenecektir.

#### **Riskin Erken Saptanması Komitesi Üyeleri**

Riskin Erken Saptanması Komitesi Üyeleri aşağıdaki gibidir.

Başkan : Dr.Salih Ercüment Türktan  
Üye : Erem Turgut Yücel  
Üye : Tahir Ersoy  
Üye : Dursun Ali Yılmaz

Riskin Erken Saptanması Komitesi, her iki ayda bir Yönetim Kurulu toplantılarından önce toplanır. Komite çalışmalarının etkinliği açısından gerekli gördüğü hallerde toplanabilir. Komitenin tüm çalışmaları tutanaklarla yazılı hale getirilir, Komite üyeleri tarafından imzalanır ve saklanır.

Komite başkanı, Yönetim Kurulu'na, Komite toplantısı ertesinde Komitenin faaliyetleri hakkında yazılı rapor verir ve Komite toplantısının özetini Yönetim Kurulu üyelerine ve denetçiye yazılı olarak bildirir veya bildirilmesini sağlar.

Komite, Şirket esas sözleşmesine ve ilgili mevzuata uygun olarak Yönetim Kurulu tarafından oluşturulur ve yetkilendirilir. Komite, Yönetim Kuruluna her iki ayda bir vereceği raporda durumu değerlendirir, varsa tehlikelere işaret eder, çareleri gösterir.

Şirketin varlığını, gelişmesini ve devamını tehlikeye düşürebilecek risklerin erken saptanması, tespit edilen risklerle ilgili gerekli önlemlerin uygulanması ve riskin yönetilmesi amacıyla çalışmalar yapar. Risk yönetim sistemlerini en az yılda bir kez gözden geçirir.

Riskin Erken Saptanması Komitesi Üyeleri, 2015 yılı faaliyet sonuçlarının görüşüleceği Olağan Genel Kurul toplantısına kadar görev yapmak üzere seçilmiştir.

### **I.1-) Üst Düzey Yöneticiler**

Genel Müdür	:	Erkut Alkaya
Mali İşler Genel Müdür Yardımcısı	:	Dursun Ali Yılmaz
Satış-Pazarlama Genel Müdür Yardımcısı	:	Mustafa İbrahim Koray Güner
Teknik Genel Müdür Yardımcısı	:	Mustafa Levent Kalpakçı
Satınalma ve İK Genel Müdür Yardımcısı	:	Goncagül Bilen

Şirketimiz üst düzey yöneticileri, Esas Sözleşmenin 10. Maddesinde, Yönetim Organları İşleyişi, Yetki ve Sorumluluk Devri İç Yönergesinde ve imza sirkülerinde belirtilen yetkilere haiz olup, Üst düzey yöneticiler arasında yer alan Genel Müdür' ün belirli süreli hizmet sözleşmesi yoktur.

### **I.j-) Dönem İçinde Esas Sözleşmede Yapılan Değişiklikler ve Nedenleri**

Rapora söz konusu olan dönemde herhangi bir Ana Sözleşme değişikliği olmamıştır.

### **I.k-) Şirket Genel Kurulunca Verilen İzin Çerçevesinde Yönetim Organları Üyelerinin Şirketle Kendisi veya Başkası Adına Yaptığı İşlemler ile Rekabet Yasağı Kapsamındaki Faaliyetleri:**

Yönetim Kurulu üyelerimiz için, TTK'nın yasakladığı hususlar dışında kalmak şartıyla, TTK'nın 395. ve 396. maddelerinde yazılı işlemleri yapabilmeleri konusunda Genel Kurul'dan izin alınmaktadır. Şirketimizdeki bilgilere göre, Yönetim Kurulu üyelerimiz, 31 Mart 2015 döneminde kendi adlarına Şirketimizin faaliyet konusu kapsamına giren alanlarda ticari faaliyette bulunmamışlardır.

## **2) Araştırma ve Geliştirme Çalışmaları**

31 Mart 2015 tarihi itibarıyla, araştırma ve geliştirme biriminde toplam 9 personel çalışmaktadır.

Yürütülen projeler;



- Ürün Kalite ve Standartlarını Arttırmaya Yönelik Projeler
- Maliyet İyileştirme Projeleri
- Yeni Ürün Geliştirme Projeleri
- Üretim Süreçlerinin İyileştirilmesine Yönelik Projeler

İlgili dönemde bu kapsamda yapılan toplam harcama tutarı 222.511 Türk Lirası'dır.  
(2014: 482.130 Türk Lirası)

### 3) Şirket Faaliyetleri ve Faaliyetlere İlişkin Önemli Gelişmeler

#### 3.a-) İşletmenin Faaliyet Konusu, Faaliyet Gösterdiği Sektör ve Bu Sektör İçerisindeki Yeri:

Ditaş Doğan Yedek Parça İmalat ve Teknik A.Ş. 1972 yılında kurulmuş ve Türkiye'de tescil edilmiştir. Şirket otomotiv yan sanayi içerisinde yer almakta ve her türlü kara nakil vasıtalarının süspansiyon ve direksiyon sistem parçalarının imalatını gerçekleştirmektedir. Şirket, 1991 yılından itibaren Borsa İstanbul'da işlem görmektedir. Ditaş, Doğan Şirketler Grubu Holding A.Ş. ("Doğan Holding")'nin bağlı ortaklığıdır.

DİTAŞ, aralarında dünyanın en büyük süspansiyon parça üreticilerinin de bulunduğu Türkiye pazarında, yüksek kaliteli ürünleri, entegre tesisleri ve tecrübesi sayesinde yıllardır lider firmalardan birisi olmuştur. Dünya pazarlarında ise hem orijinal ürün tedarikçisi hem de yenileme pazarında bilinen bir marka olma yolunda önemli adımlar atmıştır. Türkiye'de ticari araç üreticilerinin süspansiyon ve direksiyon parça talebinin büyük kısmı Ditaş tarafından karşılanmaktadır.

ISO/TS 16949:2009 Otomotiv Tedarikçileri Kalite Sistemi Sertifikası, ISO 14001 Çevre Yönetim Sistemi Sertifikası ve FORD Q1 ödülüne sahip olan DİTAŞ, aynı zamanda Türkiye'nin en büyük araç üreticilerinin "A" sınıfı tedarikçisidir.

#### Türkiye Otomotiv Piyasası

##### PAZAR

2015 yılı Ocak-Mart döneminde toplam pazar, 2014 yılı aynı dönemine göre % 50 oranında artarak 184 bin adet düzeyinde gerçekleşmiştir. Bu dönemde otomobil pazarındaki artış % 42 olmuş ve pazar 127 bin adede yükselmiştir. 2015 yılı Ocak-Mart döneminde hafif ticari araç pazarı bir önceki yılın aynı dönemine göre %78 artarak 46 bin adet düzeyine yükselmiş ve toplam pazardaki artışa önemli destek olmuştur. 2015 yılı Ocak-Mart döneminde bir önceki yıla göre ağır ticari araç pazarı %52 oranında artarak 11 bin düzeyinde gerçekleşmiştir. Ancak, inşaat sektöründeki gelişmelerin etkisiyle 2015 yılında 2014 yılı aynı dönemine göre kamyon pazarı %67 oranında artarak 9.818 adete yükselirken, otobüs pazarı ise %1 oranında azalmış ve 412 adet olarak gerçekleşmiştir. Son 10 yıllık ortalamalara göre toplam pazar %33,2 otomobil pazarı ise %42,1 hafif ticari araçlar (HTA) pazarı ise %13,5 oranında artmıştır. 10 yıllık ortalamalara göre kamyon pazarı %44,1 artarken, otobüs pazarı ise yüzde 12,7 oranında düşüş göstermiştir.

##### İHRACAT

2015 yılı Ocak-Mart döneminde bir önceki yıla göre, toplam otomotiv ihracatı adet bazında %23 oranında, otomobil ihracatı ise %16 oranında artmıştır. 2015 yılı Ocak-Mart döneminde

toplam ihracat 250 bin adet, otomobil ihracatı ise 159 bin adet düzeyinde gerçekleşmiştir. Bu ayda, ticari araç ihracatı ise %37 artış ile 91 bin adet düzeyinde gerçekleşmiştir. Traktör ihracatı ise %9 artış ile 3.841 adet olmuştur.

## **ÜRETİM**

2015 yılı Ocak-Mart döneminde bir önceki yılın aynı dönemine göre toplam üretim %31, otomobil üretimi ise %19 oranında artmıştır. Bu dönemde, toplam üretim 335 bin adet, otomobil üretimi ise 198 bin adet düzeyinde gerçekleşmiştir. 2015 yılı Ocak-Mart döneminde üretim, minibüste %170, kamyonette %48, büyük kamyonunda %35, otobüste %15 oranında artmış; küçük kamyonunda %9, midibüste ise %4 oranında azalmıştır. Bu ayda, traktör üretimi %9 oranında artarak 12.612 adet olmuştur.

### **3.b-) İşletmenin Üretim Birimlerinin Nitelikleri, Kapasite Kullanım Oranları ve Bunlardaki Gelişmeler, Genel Kapasite Kullanım Oranı, Faaliyet Konusu Mal ve Hizmet Üretimindeki Gelişmeler, Miktar, Kalite, Sürüm ve Fiyatların Geçmiş Dönem Rakamlarıyla Karşılaştırmalarını İçeren Açıklamalar:**

Şirketimizde Dövme, Isıl İşlem, Talaşlı İmalat, Montaj, Lastik Kaplama ve Kalıphane üretim birimleri bulunmaktadır. Bu birimlerde çalışan toplam personel 225 kişidir.

Kapasite kullanım oranı 2015 1.çeyrekte ortalama %72'dir.

2015 1.çeyrekte üretim miktarı 2014 yılı aynı dönemine göre %18 oranında artarak 862 Bin Adet olmuştur.

2015 1.çeyrekte ortalama satış fiyatı, 2014 yılı aynı dönemine göre %7 oranında azalarak 20,61 TL olmuştur.

### **3.c-) Faaliyet Konusu Mal ve Hizmetlerin Fiyatları, Satış Hâsılatları, Satış Koşulları ve Bunlarda Yıl İçinde Görülen Gelişmeler, Randıman ve Prodüktivite Katsayılarındaki Gelişmeler, Geçmiş Yıllara Göre Bunlardaki Önemli Değişikliklerin Nedenleri:**

Faaliyet konumuzu oluşturan malların satış fiyatları, ağırlıklı olarak Euro para birimi cinsinden belirlenmektedir. Ortalama satış fiyatı 2014 yılı aynı dönemde 7,37 Euro seviyesinde iken, 2015 yılında ortalama % 1,2 azalışla 7,28 Euro seviyesinde gerçekleşmiştir. Euro kurunda yaşanan azalış ortalama satış fiyatlarının azalması yönünde etkili olmuştur. Diğer taraftan hammadde alımlarının da ağırlıklı olarak TL cinsinden yapıldığı dikkate alındığında 2014 yılında ortalama alış fiyatı 2,95 EUR seviyesinde gerçekleşmiş, 2015 aynı döneminde % 5 azalışla 2,79 EUR olmuştur. Satış koşulları, randıman ve prodüktivite katsayılarında da dönem içinde ve geçmiş yıllara göre önemli değişiklikler olmamıştır.

### **3.d-) Geçmiş Dönemlerde Belirlenen Hedeflere Ulaşıp Ulaşılamadığı, Genel Kurul Kararlarının Yerine Getirilip Getirilmediği, Hedeflere Ulaşılamamışsa veya Kararlar Yerine Getirilmemişse Gerekçeleri ve Değerlendirmeler:**

25.03.2015 tarihinde yapılan 01.01.2014-31.12.2014 hesap döneminin görüşüldüğü Olağan Genel Kurul toplantısında şirketin hedefine yönelik herhangi bir karar alınmamıştır. Şirket ilgili hesap döneminde bütün Genel Kurul kararlarını yerine getirmiştir.

### **3.e-) Faaliyetlerle İlgili Öngörülebilir Riskler:**

Şirketimizin hakim ortağı Doğan Şirketler Grubu Holding A.Ş.'nin koordinasyonu ile yürütülmekte olan risk yönetimi faaliyetleri, mali, operasyonel ve uyum riskleri ile finansal risklerin takibini, ölçülmesini, ve ihtiyaç olduğu takdirde Grup Şirketlerine tavsiyede bulunulmasını kapsamaktadır. Doğan Holding Mali İşler Başkanlığı mali, uyum ve operasyonel risklerin takibini yürütürken, finansal risklerin takibi ise Doğan Holding Finansman ve Fon Yönetimi Başkan Yardımcılığı tarafından yapılmaktadır.

### **Mali, Uyum ve Operasyonel Risk Yönetimi:**

Şirketimizin karşı karşıya bulunduğu risklerin tanımlanması ve tespiti çalışmaları ile bu şekilde tespit edilen olası risklerin denetim altında tutulması ve azaltılmasına yönelik risk yönetimi faaliyetleri şirket üst yönetimi ile Holding Mali İşler Başkanlığı koordinasyonunda yürütülmektedir. Bu çerçevede, faaliyette bulunulan sektörlere özgü risklerin en aza indirilmesi ve yönetilmesi için üst düzey yöneticiler ve birim yöneticilerinin mevzuat ile ilgili eğitimler almaları sağlanmış olup, bu şekilde her seviyede risk algısının yerleşmesi ve farkındalık yaratılması gerçekleştirilmiştir. Mali, operasyonel ve uyum riskleri içerisinde önemli bir yer tutan vergi, ticaret hukuku ve diğer düzenleyici otoritelerin mevzuatına uyum risklerinin yönetiminde Holding Mali İşler Başkanlığı'nın ilgili Başkan Yardımcılıklarının koordinasyonunda, zaman zaman denetim ve yeminli mali müşavirlik şirketlerinin katılımıyla değerlendirme toplantıları yapılmakta, riskler sürekli izlenmektedir.

### **Finansal Risk Yönetimi:**

Şirketimiz faaliyetlerinden dolayı çeşitli finansal risklere maruz kalmaktadır. Bu riskler; kredi riski, piyasa riski (kur riski, faiz riski) ve likidite riskidir. Şirketin finansal risk yönetimi yaklaşımı, finansal piyasaların değişkenliğinden dolayı maruz kalınan olumsuz etkilerin mali sonuçlar üzerindeki etkilerini asgari seviyeye indirmeyi amaçlamaktadır. Şirket, maruz kaldığı çeşitli finansal risklerden korunma amacıyla;

- Yabancı para bazındaki yükümlülükleri dikkate alarak yabancı para pozisyonu tutulması,
  - Şirketin likidite durumunu dikkate alarak yükümlülüklerle paralel pozisyon alınması,
  - Sınırlı oranda türev ürünleri kullanılması,
- seçeneklerinden yararlanmaktadır.

### **Kredi Riski:**

Kredi riski, Şirketin taraf olduğu sözleşmelerde karşı tarafların yükümlülüklerini yerine getirememesi riskidir. Bu risk özellikle Grup dışı şirketlerden olan alacakları kapsamaktadır. Şirketimiz kredi riskini, gerektiğinde faktoring şirketi kanalıyla, temel olarak kredi değerlendirmeleri ve karşı taraflara kredi limitleri belirlenmek suretiyle oluşturulan merkezi bilgiden yararlanarak kontrol etmektedir. Kredi riski, müşteri tabanını oluşturan kuruluş sayısının çokluğu ve bunların farklı iş alanlarına yaygınlığı dolayısıyla dağıtılmaktadır.

### **Faiz Oranı Riski:**

Şirketimiz, faiz oranı riskini, faiz oranına duyarlı olan varlık ve yükümlülüklerini dengelemek suretiyle oluşan doğal tedbir ve türev araçların sınırlı kullanımı ile yönetmektedir.

### **Likidite Riski:**

Şirket likidite riskini;

- kısa vadeli ödemeleri karşılamak üzere yeterli miktarda nakit ve kısa vadeli mevduat ile hızla nakde çevrilebilen menkul kıymet tutarak,

• yatırım ve geliştirilen çeşitli projeleri, projelerin geri dönüş süresi ile sermaye kredi dengesi gözetilerek yeterli kredi imkanları ile orta ve uzun vadede fonlama sağlayarak, yönetmektedir.

### **Yabancı Para (Döviz Kuru) Riski:**

Şirket, döviz cinsinden borçlu bulunulan tutarların fonksiyonel para birimine çevrilmesinden dolayı kur değişikliklerine bağlı döviz kuru riskine sahiptir. Bu riskler, döviz pozisyonunun analiz edilmesi ile takip edilmekte ve sınırlandırılmaktadır.

### **Sermaye Riski Yönetimi:**

Sermayeyi yönetirken Şirketin hedefleri, ortaklarına getiri ve sermaye maliyetini azaltmak amacıyla en uygun sermaye yapısını sürdürmek için Şirketin faaliyetlerinin devamını sağlayabilmektir. Sermaye yapısını korumak veya yeniden düzenlemek için Şirket, yeni hisseler ihraç edebilmekte ve borçlanmayı azaltmak için varlıklarını satabilmektedir.

### **Sektörel Risk:**

İçinde bulunulan otomotiv sektörü (özellikle ana sanayi pazarının) en büyük riski, alternatif yeni ürün ve yeni müşteri devreye alınmasının uzun soluklu olması nedeniyle hareket kabiliyetini düşürmesidir. Bu nedenle, daha kısa vadede sonuç alınabildiği için yedek parça pazarında sahip olunan payın artırılması konusunda yoğun çalışmalar sürdürülmektedir.

### **3.f-) Şirketin İlgili Hesap Döneminde Yapmış Olduğu Yatırımlar:**

Üretim kapasitesini ve verimliliğini arttırmak ayrıca maliyetlerde tasarruf sağlamak amacıyla bir takım yatırımlar yapılmıştır. İlgili dönemde bu kapsamda yapılan yatırımların tutarı 3.569.559 Türk Lirası'dır.

### **3.g-) Şirket Aleyhine Açılan ve Şirketin Mali Durumunu ve Faaliyetlerini Etkileyebilecek Nitelikteki Davalar ve Olası Sonuçları:**

Şirket aleyhine açılmış ve hali hazırda devam eden muhtelif davalar bulunmaktadır. Bu davaların önemli bir bölümünü iş davaları oluşturmaktadır. Şirket yönetimi tarafından, her dönem sonunda bu davaların olası sonuçlarını ve finansal etkisini değerlendirmekte ve bu değerlendirme sonucunda olası yükümlülüklerle karşı en iyi tahminler uyarınca gerekli görülen karşılıklar ayrılmaktadır. 31 Mart 2015 tarihinde sona eren dönemde devam etmekte olan davalar için 243.393 TL karşılık ayrılmıştır.

### **3.h-) Olağanüstü Genel Kurula İlişkin Bilgiler:**

Dönem içerisinde yapılan Olağanüstü Genel Kurul toplantısı yoktur.

### **3.i-) Hesap Dönemi İçerisinde Yapılan Özel Denetime ve Kamu Denetimine İlişkin Açıklamalar:**

Şirketimiz hesap dönemi içerisinde özel denetime ve kamu denetimine tabi tutulmamıştır.

### **3.j-) Şirketin Yıl İçinde Yapmış Olduğu Bağış ve Yardımlar İle Sosyal Sorumluluk Projeleri:**

01.01.2015-31.03.2015 hesap döneminde bağış yapılmamıştır.

TS 14001 Çevre Kalite Belgesi ve ÇED raporu bulunan şirketimiz çevreye olan duyarlılığını korumaktadır.

Özellikle tesislerdeki su tüketimi önemli oranda azaltılarak ve geri dönüşüm projesi kapsamında önemli oranda su geri dönüşümü sağlanarak kirliliğin ve su israfının önüne geçilmektedir.

### **3.k-) Şirketin Hâkim Şirket veya Topluluk Şirketleri Yararına Yaptığı Hukuki İşlemler, Topluluk Şirketleri Yararına Alınan veya Alınmasından Kaçınılan Önlemler:**

Şirketimizde hâkim şirketle, hâkim şirkete bağılı bir şirketle, hâkim şirketin yönlendirmesiyle onun ya da ona bağılı bir şirketin yararına yapılan herhangi bir hukuki işlem ve geçmiş faaliyet yılında hâkim şirketin ya da ona bağılı bir şirketin yararına alınan veya alınmasından kaçınılan herhangi bir önlem veya denkleştirilmesi gereken herhangi bir işlem yoktur.

### **3.l-) Şirkette (3.k) Bendinde Bahsedilen Hukuki İşlemlerde Uygun Bir Karşı Edim Sağlanıp Sağlanmadığı, Alınan veya Alınmasından Kaçınılan Önlemin Şirketi Zarara Uğratıp Uğratmadığı, Şirketi Zarara Uğratmışsa Bunun Denkleştirilip Denkleştirilmediği:**

Şirketimizde raporun (3.k) bendinde sayılan nitelikte herhangi bir işlem olmadığından denkleştirilmesi gereken bir zarar bulunmamaktadır.

### **3.m-) Faaliyet Raporu Tarihine Kadar Meydana Gelen Önemli Olaylar**

5 Mayıs 2015 tarihi itibariyle meydana gelmiş finansalları etkileyecek herhangi bir olağanüstü gelişme olmamıştır.

## 4) Finansal Durum:

### 4.a-) Özet Bilanço:

	31.03.2015	31.12.2014	31.12.2013
Dönen Varlıklar	36.274.623	33.531.514	31.806.025
Duran Varlıklar	16.905.589	14.538.772	11.285.340
<b>Toplam Varlıklar</b>	<b>53.180.212</b>	<b>48.070.286</b>	<b>43.091.365</b>
Kısa Vadeli Yükümlülükler	23.426.079	13.917.338	16.348.777
Uzun Vadeli Yükümlülükler	4.753.312	4.722.319	4.519.008
Öz Sermaye	25.000.821	29.430.629	22.223.580
<b>Toplam Öz Sermaye ve Yükümlülükler</b>	<b>53.180.212</b>	<b>48.070.286</b>	<b>43.091.365</b>

### 4.b-) Özet Gelir Tablosu:

	31.03.2015	31.03.2014	31.03.2013
Net Satışlar	18.187.767	16.586.937	11.969.561
Brüt Kar	4.439.512	5.773.778	1.807.442
Faaliyet Karı / (Zararı)	1.071.348	3.509.368	(277.057)
EBİTDA	1.560.076	3.754.082	198.772
Net Dönem Karı / (Zararı)	682.150	2.679.718	(449.898)

### 4.c-) Rasyolar:

	31.03.2015	31.03.2014	31.03.2013
Brüt Kar Marjı	0,24	0,35	0,15
Faaliyet Kar Marjı	0,06	0,21	(0,02)
	<b>31.03.2015</b>	<b>31.12.2014</b>	<b>31.12.2013</b>
Cari Oran	1,55	2,41	1,95
Likitide Oranı	1,33	1,43	1,31
Borç Ödeme Süresi (Gün)	69	53	62
Aktif Devir Hızı	0,34	0,35	0,28
Borç/Özkaynak Oranı	1,13	0,63	0,94

Şirketin son 3 yıl ve ara dönemler itibariyle toplam satış bilgileri aşağıdaki gibidir.

PAZAR	SATIŞ TUTARI (TL)									
	2012 YILI (1)	%	2013 YILI (1)	%	31.03.2014 (1)	%	2014 YILI (1)	%	31.03.2015 (1)	%
YURTIÇİ	31.557.574	65	29.432.951	56	9.275.367	56	39.116.396	54	9.576.968	53
YURTDIŞI	20.744.146	35	22.836.767	44	7.311.570	44	32.880.485	46	8.610.799	47
TOPLAM	52.301.720	100	52.269.718	100	16.586.937	100	69.563.906	100	18.187.767	100

SEKTÖR	SATIŞ TUTARI (TL)									
	2012 YILI (1)	%	2013 YILI (1)	%	31.03.2014 (1)	%	2014 YILI (1)	%	31.03.2015 (1)	%
O.E.M	25.895.922	49	26.125.576	50	8.087.719	49	35.777.397	51	8.636.954	47
BYP	26.405.798	51	26.144.143	50	8.499.218	51	33.786.509	49	9.550.813	53
TOPLAM	52.301.720	100	52.269.718	100	16.586.937	100	69.563.906	100	18.187.767	100

(1) İlgili dönemlerde ek olarak hurda satışımız bulunmaktadır.

#### 4.d-) İşletmenin Finansman Kaynakları ve Risk Yönetim Politikaları:

İşletme sermayesinin yetersiz olması yabancı kaynak ihtiyacı doğurmaktadır. Bu kapsamda ağırlıklı olarak düşük maliyetli olmaları nedeniyle Eximbank Kredileri kullanılmaktadır. Şirketimizin karşı karşıya olduğu riskler ve bu risklere karşı uyguladığı risk yönetiminin esasları ise aşağıdaki gibidir:

Şirketimizde risk yönetimi; mali, operasyonel ve uyum riskleri ile finansal risklerin takibi, ölçülmesi ve ihtiyaç olduğu takdirde ana ortaklığımız olan Doğan Şirketler Grubu Holding A.Ş. bünyesindeki ilgili birimlerden (mali, uyum ve operasyonel riskler için Mali İşler Başkanlığı; finansal riskler için Finansman Başkan Yardımcılığı) destek alınması şeklinde yürütülmektedir.

#### 4.e-) Sermaye Piyasası Araçları:

01.01.2015-31.03.2015 ara döneminde çıkarılan sermaye piyasası aracı bulunmamaktadır.

### 5) Riskler ve Yönetim Organı'nın Değerlendirmeleri Finansal Tabloların Hazırlanma Süreciyle İlgili Olarak; Şirket'in İç Denetim ve Risk Yönetim Sistemlerinin Ana Unsurlarına İlişkin Açıklamalar:

Ana Ortaklığımız Doğan Şirketler Grubu Holding A.Ş. Denetim Başkan Yardımcılığı iç kontrol fonksiyonunun yerine getirilmesinde yönlendirici olmakta ve Şirketimize destek vermektedir.

Doğan Şirketler Grubu Holding A.Ş. Denetim Başkan Yardımcılığı tarafından yapılan çalışmalar sonucu elde edilen bulgular şirketimiz tarafından değerlendirilmekte ve yapılan öneriler doğrultusunda düzeltme ve düzenlemeler yapılarak iç kontrol sistemleri sürekli geliştirilmektedir.

Risk Yönetimi kapsamında ise, Riskin Erken Saptanması ve Yönetimi Komitesi oluşturulmuştur. Komite, çalışmalarını sürdürmektedir.

## 6) Şirketin Sermayesinin Karşılıksız Kalıp Kalmadığına veya Borca Batık Olup Olmadığına İlişkin Tespit ve Yönetim Organı Değerlendirmeleri:

31.03.2015 tarihi itibarıyla, özkaynaklarımızın toplam tutarı 25.000.821 Türk Lirası olup, 10.000.000 Türk Lirası olan çıkarılmış sermayemizin %250 oranında üzerindedir.

## 7) Yönetim Kurulunun Kar Dağıtım Teklifi ve Kar Dağıtım Tablosu:

Şirketimiz, Türk Ticaret Kanunu; Sermaye Piyasası Mevzuatı; Sermaye Piyasası Kanunu (SPKn.), Sermaye Piyasası Kurulu (SPK) Düzenleme ve Kararları; Vergi Yasaları; ilgili diğer yasal mevzuat hükümleri ile Esas Sözleşmemiz ve Genel Kurul Kararı doğrultusunda kar dağıtım kararı alır ve kar dağıtımını yapar. Kar dağıtım esaslarımız Kar Dağıtım Politikası ile belirlenmiştir.

Şirket'in 25 Mart 2015 tarihinde yapılan Olağan Genel Kurul Toplantısı'nda, SPK'nun "Sermaye Piyasasında Finansal Raporlamaya İlişkin Esaslar Tebliği" (II-14.1) hükümleri dahilinde, "Kamu Gözetimi, Muhasebe ve Denetim Standartları Kurumu" tarafından yayınlanan Türkiye Muhasebe Standartları ("TMS") ve Türkiye Finansal Raporlama Standartları ("TFRS")'na uygun olarak hazırlanan, sunum esasları SPK'nun konuya ilişkin kararları uyarınca belirlenen, bağımsız denetimden geçmiş, 01.01.2014-31.12.2014 hesap dönemine ait finansal tablolara göre; "Ertelenmiş Vergi Geliri" ve "Dönem Vergi Gideri" birlikte dikkate alındığında 7.368.328 TL tutarında "Net Dönem Karı" oluştuğu; bu tutardan Türk Ticaret Kanunu (TTK)'nin 519 uncu maddesinin (a) bendi uyarınca 392.445 Türk Lirası tutarında "Genel Kanuni Yedek Akçe" ayrıldıktan ve "2014 yılında yapılan toplam 425.145 Türk Lirası tutarında "Bağışlar" eklendikten sonra, SPK'nun kar dağıtımına ilişkin düzenlemeleri dahilinde 1 Ocak 2014- 31 Aralık 2014 hesap dönemine ilişkin olarak 7.104.037 Türk Lirası tutarında "Bağışlar Eklenmiş Net Dağıtılabilir Dönem Karı" hesaplandığı, TTK ve Vergi Usul Kanununun Kapsamında tutulan mali kayıtlarda ise 1 Ocak 2014 ve 31 Aralık 2014 hesap döneminde 7.848.893 Türk Lirası tutarında "Net Dönem Karı" oluştuğu; bu tutardan TTK'nun 519'uncu maddesinin (a) bendi uyarınca 392.445 Türk Lirası tutarında "Genel Kanuni Yedek Akçe" ayrıldıktan sonra 7.456.449 Türk Lirası tutarında "Net Dağıtılabilir Dönem Karı" hesaplandığı görülerek, kar dağıtımında, SPK'nun Sermaye Piyasasında Finansal Raporlamaya İlişkin Esaslar Tebliği (II-14.1 sayılı Tebliğ) hükümleri dahilinde, Kamu Gözetimi, Muhasebe ve Denetim Standartları Kurumu tarafından yayınlanan Türkiye Muhasebe ve Denetim Standartları Kurumu tarafından yayınlanan Türkiye Muhasebe ve Türkiye Finansal Raporlama Standartlarına ("TMS/TFRS") uygun olarak hazırlanan sunum esasları SPK'nun konuya ilişkin kararları uyarınca belirlenen, bağımsız denetimden geçmiş, 1 Ocak 2014 ve 31 Aralık 2014 hesap dönemine ait bireysel finansal tablolara göre hesaplanan 7.401.037 Türk Lirası tutarındaki "Bağışlar Eklenmiş Net Dağıtılabilir Dönem Karı"nın referans alınmasına ve kar payı dağıtım tarihinde geçerli olan, Merkezi Kayıt Kuruluşu A.Ş. kurallarına da uymak suretiyle, "Çıkarılmış Sermaye'nin brüt %50'si, net %42,5'i oranında olmak üzere, toplam 5.000.000 Türk Lirası (brüt) tutarında "nakit" kar dağıtımını yapılacaktır.

Genel Kurul tarafından karar verilen kar dağıtım işlemi 4 Mayıs 2015 tarihi itibarıyla tamamlanmıştır.

## 8) Diğer Hususlar

### Personel Hareketleri



31 Mart 2015 tarihi itibariyle Şirket bünyesinde istihdam edilen personel sayısı 378 kişidir. (31 Aralık 2014: 371). Bunlardan 277 kişi Toplu İş sözleşme Hükümlerine tabi (kapsam içi), 94 kişi Toplu İş Sözleşme Hükümleri dışındaki (kapsam dışı) personeldir.

### **Toplu İş Sözleşmesi Uygulaması**

Şirket Mavi yakalı personellerin bağlı bulunduğu Türk Metal Sendikası ile 01.09.2014 – 31.08.2016 dönemini kapsayan toplu iş sözleşmesi 23.12.2014 tarihinde imzalanmıştır.

### **Personel ve İşçiye Sağlanan Hak ve Menfaatler**

Şirketimizin, toplu sözleşme gereği kapsam içi personel ve işçilerine, kanuni tatil ödemesi, ikramiye, yakacak, bayram yardımı, yıllık izin harçlığı, iş elbisesi, ayakkabı ve tahsil yardımı, doğum, ölüm, evlenme yardımı, yemek ve yol giderlerini karşılama gibi menfaatler sağlanmıştır.

## 9) Finansal Rapor ve Faaliyet Raporu Sorumluluk Beyanı

**DİTAŞ DOĞAN YEDEK PARÇA İMALAT VE TEKNİK A.Ş.  
FİNANSAL RAPOR VE FAALİYET RAPORUNUN KABULÜNE İLİŞKİN YÖNETİM KURULU'NUN**

**KARAR TARİHİ : 06.05.2015  
KARAR SAYISI : 2015/15**

### **SERMAYE PİYASASI KURULU'NUN II-14.1 TEBLİĞİ'NİN İKİNCİ BÖLÜMÜNÜN 9. MADDESİ GEREĞİNCE SORUMLULUK BEYANI**

Ditaş Doğan Yedek Parça İmalat ve Teknik A.Ş.'nin, 01.01.2015-31.03.2015 ara hesap dönemine ait Sermaye Piyasası Kurulu (SPK)'nun "II-14.1 Sermaye Piyasasında Finansal Raporlamaya İlişkin Esaslar Tebliği" hükümleri kapsamında Kamu Gözetimi, Muhasebe ve Denetim Standartları Kurumu tarafından yayınlanan Türkiye Muhasebe ve Türkiye Finansal Raporlama Standartlarına uygun olarak hazırlanan; sunum esasları SPK'nın 07.06.2013 tarih ve 20/670 sayılı Kararı ile belirlenip yine SPK'nın 07.06.2013 tarih ve 2013/19 sayılı Haftalık Bülteni ile ilan edilen; bağımsız denetimden geçmemiş, Konsolide Finansal Rapor'u ile 01.01.2015-31.03.2015 ara hesap dönemine ait Faaliyet Raporu tarafımızdan incelenmiş olup; görev ve sorumluluk alanımızda sahip olduğumuz bilgiler çerçevesinde;

- Konsolide Finansal Rapor ve Faaliyet Raporu'nun önemli konularda gerçeğe aykırı bir açıklama veya açıklamanın yapıldığı tarih itibarıyla yanıltıcı olması sonucunu doğurabilecek herhangi bir eksiklik içermediği,
- Yürürlükteki finansal raporlama standartlarına göre hazırlanmış Konsolide Finansal Rapor'un, Şirketimizin aktifleri, pasifleri, finansal durumu ve kar ve zararı ile ilgili gerçeği dürüst bir biçimde yansıttığı ve faaliyet raporunun işin gelişimi ve performansını ve finansal durumunu, karşı karşıya olduğu önemli riskler ve belirsizliklerle birlikte, dürüstçe yansıttığı,

tespit olunmuştur.

.....  
**Kubilay KEÇELİOĞLU**  
Denetimden Sorumlu Komite Başkanı

.....  
**Salih Ercüment TÜRK TAN**  
Denetimden Sorumlu Komite Üyesi

**Dursun Ali YILMAZ**  
Yönetim Kurulu Üyesi-  
Mali İşler, Bilgi Sistemleri Genel Müdür Yrd

**Erkut ALKAYA**  
Yönetim Kurulu Murahhas Üyesi - Genel Müdür

**DİTAŞ DOĞAN YEDEK  
PARÇA İMALAT VE TEKNİK A.Ş.  
VE BAĞLI ORTAKLIKLARI**

**1 OCAK - 31 MART 2015 ARA  
HESAP DÖNEMİNE AİT  
KONSOLİDE FİNANSAL TABLOLAR**

# DİTAŞ DOĞAN YEDEK PARÇA İMALAT VE TEKNİK A.Ş. VE BAĞLI ORTAKLIKLARI

## 31 MART 2015 TARİHİNDE SONA EREN ARA HESAP DÖNEMİNE AİT KONSOLİDE FİNANSAL TABLOLARA İLİŞKİN AÇIKLAYICI DİPNOTLAR

İÇİNDEKİLER	SAYFA
<b>KONSOLİDE BİLANÇO</b> .....	<b>1-2</b>
<b>KONSOLİDE KAR VEYA ZARAR TABLOLARI VE KONSOLİDE DİĞER KAPSAMLI GELİR TABLOSU</b> .....	<b>3</b>
<b>KONSOLİDE ÖZKAYNAK DEĞİŞİM TABLOLARI</b> .....	<b>4</b>
<b>KONSOLİDE NAKİT AKIŞ TABLOLARI</b> .....	<b>5</b>
<b>KONSOLİDE FİNANSAL TABLOLARA İLİŞKİN AÇIKLAYICI DİPNOTLAR</b> .....	<b>6-49</b>
DİPNOT 1 ŞİRKET'İN ORGANİZASYONU VE FAALİYET KONUSU .....	6
DİPNOT 2 FİNANSAL TABLOLARIN SUNUMUNA İLİŞKİN ESASLAR .....	7-17
DİPNOT 3 NAKİT VE NAKİT BENZERLERİ .....	18
DİPNOT 4 FİNANSAL YATIRIMLAR .....	18
DİPNOT 5 KISA VE UZUN VADELİ BORÇLANMALAR .....	19
DİPNOT 6 TİCARİ ALACAK VE BORÇLAR .....	19
DİPNOT 7 DİĞER ALACAK VE BORÇLAR .....	20
DİPNOT 8 STOKLAR .....	21
DİPNOT 9 PEŞİN ÖDENMİŞ GİDERLER VE ERTELENMİŞ GELİRLER .....	21
DİPNOT 10 CARİ DÖNEM VERGİSİYLE İLGİLİ VARLIKLAR .....	22
DİPNOT 11 DİĞER DÖNEN VARLIKLAR .....	22
DİPNOT 12 MADDİ DURAN VARLIKLAR .....	22-23
DİPNOT 13 MADDİ OLMAYAN DURAN VARLIKLAR .....	23
DİPNOT 14 DEVLET TEŞVİK VE YARDIMLARI .....	24
DİPNOT 15 KARŞILIKLAR, KOŞULLU VARLIK VE YÜKÜMLÜLÜKLER .....	24-25
DİPNOT 16 ÇALIŞANLARA SAĞLANAN FAYDALAR .....	26-27
DİPNOT 17 ÖZKAYNAKLAR .....	28-31
DİPNOT 18 SATIŞLAR VE SATIŞLARIN MALİYETİ .....	31
DİPNOT 19 PAZARLAMA GİDERLERİ VE GENEL YÖNETİM GİDERLERİ .....	32
DİPNOT 20 NİTELİKLERİNE GÖRE GİDERLER .....	32
DİPNOT 21 ESAS FAALİYETLERDEN DİĞER GELİR VE GİDERLER .....	33
DİPNOT 22 YATIRIM FAALİYETLERİNDEN GELİRLER .....	33
DİPNOT 23 FİNANSMAN GELİRLERİ .....	33
DİPNOT 24 FİNANSMAN GİDERLERİ .....	33
DİPNOT 25 GELİR VERGİLERİ .....	34-36
DİPNOT 26 PAY BAŞINA KAR / ( ZARAR) .....	37
DİPNOT 27 İLİŞKİLİ TARAF AÇIKLAMALARI .....	37-39
DİPNOT 28 FİNANSAL ARAÇLAR VE FİNANSAL ARAÇLARDAN KAYNAKLANAN RİSKLERİN NİTELİĞİ VE DÜZEYİ .....	39-49
DİPNOT 29 RAPORLAMA DÖNEMİNDEN SONRAKİ OLAYLAR .....	49
DİPNOT 30 FİNANSAL TABLOLARI ÖNEMLİ ÖLÇÜDE ETKİLEYEN YA DA FİNANSAL TABLOLARIN AÇIK, YORUMLANABİLİR VE ANLAŞILABİLİR OLMASI AÇISINDAN AÇIKLANMASI GEREKLİ OLAN DİĞER HUSUSLAR .....	49

# DİTAŞ DOĞAN YEDEK PARÇA İMALAT VE TEKNİK A.Ş. VE BAĞLI ORTAKLIKLARI

## 31 MART 2015 TARİHİ İTİBARIYLA KONSOLİDE BİLANÇOLAR

(Tutarlar aksi belirtilmedikçe Türk Lirası ("TL") olarak ifade edilmiştir.)

Dipnotlar	Bağımsız Denetimden Geçmemiş 31 Mart 2015	Bağımsız Denetimden Geçmiş 31 Aralık 2014	
<b>VARLIKLAR</b>			
<b>Dönen Varlıklar</b>	<b>36.274.623</b>	<b>33.531.514</b>	
Nakit ve Nakit Benzerleri	3	4.269.078	815.213
Ticari Alacaklar			
- İlişkili Taraflardan Alacaklar	27	974	3.609
- İlişkili Olmayan Taraflardan Alacaklar	6	16.214.179	17.904.669
Stoklar	8	11.681.905	11.223.240
Peşin Ödenmiş Giderler	9	1.542.413	1.847.268
Cari Dönem Vergisiyle İlgili Varlıklar	10	-	98.824
Diğer Alacaklar	7	85.704	65.124
Diğer Dönen Varlıklar	11	2.480.370	1.573.567
<b>Duran Varlıklar</b>	<b>16.905.589</b>	<b>14.538.772</b>	
Diğer Uzun Vadeli Alacaklar			
- İlişkili Taraflardan Alacaklar	27	-	65.812
- İlişkili Olmayan Taraflardan Alacaklar	7	16.299	11.049
Finansal Yatırımlar	4	-	641.047
Maddi Duran Varlıklar	12	15.937.505	12.854.546
Maddi Olmayan Duran Varlıklar	13	296.444	294.430
Ertelenmiş Vergi Varlığı	25	642.644	647.677
Peşin Ödenmiş Giderler	9	12.697	24.211
<b>TOPLAM VARLIKLAR</b>	<b>53.180.212</b>	<b>48.070.286</b>	

31 Mart 2015 tarihi itibarıyla hazırlanan finansal tablolar, Yönetim Kurulu tarafından 6 Mayıs 2015 tarihinde onaylanmıştır.

Takip eden dipnotlar finansal tabloların tamamlayıcı parçasını oluştururlar.

# DİTAŞ DOĞAN YEDEK PARÇA İMALAT VE TEKNİK A.Ş. VE BAĞLI ORTAKLIKLARI

## 31 MART 2015 TARİHİ İTİBARIYLA KONSOLİDE BİLANÇOLAR

(Tutarlar aksi belirtilmedikçe Türk Lirası ("TL") olarak ifade edilmiştir.)

Dipnotlar	Bağımsız Denetimden Geçmemiş 31 Mart 2015	Bağımsız Denetimden Geçmiş 31 Aralık 2014	
<b>KAYNAKLAR</b>			
<b>Kısa Vadeli Yükümlülükler</b>	<b>23.426.079</b>	<b>13.917.338</b>	
Kısa Vadeli Borçlanmalar	5	3.803.623	2.524.129
Ticari Borçlar			
- İlişkili Taraflara Ticari Borçlar	27	-	-
- İlişkili Olmayan Taraflara Ticari Borçlar	6	11.422.940	8.672.626
Çalışanlara Sağlanan Faydalar Kapsamında Borçlar	16	943.834	654.386
Diğer Borçlar			
- İlişkili Taraflara Diğer Borçlar	27	4.031.459	550.687
- İlişkili Olmayan Taraflara Diğer Borçlar	7	2.167.819	718.994
Ertelenmiş Gelirler	9	108.827	103.710
Dönem karı vergi yükümlülüğü	25	220.327	-
Kısa Vadeli Karşılıklar			
- Çalışanlara Sağlanan Faydalara İlişkin Karşılıklar	16	483.857	449.413
- Diğer Kısa Vadeli Karşılıklar	15	243.393	243.393
<b>Uzun Vadeli Yükümlülükler</b>	<b>4.753.312</b>	<b>4.722.319</b>	
Uzun Vadeli Karşılıklar			
- Çalışanlara Sağlanan Faydalara İlişkin Karşılıklar	16	4.753.312	4.722.319
<b>ÖZKAYNAKLAR</b>			
	<b>25.000.821</b>	<b>29.430.629</b>	
Çıkarılmış Sermaye	17	10.000.000	10.000.000
Sermaye Düzeltme Farkları	17	15.137.609	15.137.609
Kardan Ayrılan Kısıtlanmış Yedekler	17	1.698.949	856.504
<b>Kar veya zararda yeniden sınıflandırılmayacak birikmiş diğer kapsamlı gelirler ve giderler</b>			
- Tanımlanmış fayda planları yeniden ölçüm kayıpları		(1.892.743)	(1.892.743)
<b>Kar veya zararda yeniden sınıflandırılacak birikmiş diğer kapsamlı gelirler ve giderler</b>			
- Yabancı para çevrim farkları		(111.958)	-
Net Dönem Karları		682.150	7.368.328
Geçmiş Yıllar Zararları		(513.186)	(2.039.069)
<b>TOPLAM KAYNAKLAR</b>	<b>53.180.212</b>	<b>48.070.286</b>	

Takip eden dipnotlar finansal tabloların tamamlayıcı parçasını oluştururlar.

# DİTAŞ DOĞAN YEDEK PARÇA İMALAT VE TEKNİK A.Ş. VE BAĞLI ORTAKLIKLARI

## 1 OCAK -31 MART 2015 TARİHİNDE SONA EREN ARA HESAP DÖNEMİNE AİT KONSOLİDE KAR VEYA ZARAR VE DİĞER KAPSAMLI GELİR TABLOLARI

(Tutarlar aksi belirtilmedikçe Türk Lirası ("TL") olarak ifade edilmiştir.)

	Dipnotlar	Bağımsız denetimden geçmemiş 1 Ocak - 31 Mart 2015	Bağımsız denetimden geçmemiş 1 Ocak - 31 Mart 2014
Hasılat	18	18.187.767	16.586.937
Satışların Maliyeti (-)	18	(13.748.255)	(10.813.159)
<b>Brüt Kar</b>		<b>4.439.512</b>	<b>5.773.778</b>
Pazarlama Giderleri (-)	19	(1.848.241)	(1.196.052)
Genel Yönetim Giderleri (-)	19	(1.520.723)	(1.303.120)
Esas Faaliyetlerden Diğer Gelirler	21	875.774	453.712
Esas Faaliyetlerden Diğer Giderler (-)	21	(874.974)	(218.950)
<b>Esas Faaliyet Karı</b>		<b>1.071.348</b>	<b>3.509.368</b>
Yatırım Faaliyetlerinden Gelirler	22	2.591	-
<b>Finansman Gelir /(Gideri) Öncesi Faaliyet Karı</b>		<b>1.073.939</b>	<b>3.509.368</b>
Finansman Gelirleri	23	-	177.392
Finansman Giderleri (-)	24	(62.914)	(194.587)
<b>Sürdürülen Faaliyetler Vergi Öncesi Karı</b>		<b>1.011.025</b>	<b>3.492.173</b>
<b>Sürdürülen Faaliyetler Vergi (Gideri)</b>		<b>(328.875)</b>	<b>(812.455)</b>
- Dönem Vergi Gideri	25	(323.842)	(724.829)
- Ertelenmiş Vergi Geliri	25	(5.033)	(87.626)
<b>SÜRDÜRÜLEN FAALİYETLER DÖNEM KARI</b>		<b>682.150</b>	<b>2.679.718</b>
<b><u>Diğer kapsamlı giderler</u></b>			
Kar veya Zararda Yeniden Sınıflandırılacaklar		-	-
Yabancı para çevrim kayıpları		(111.958)	-
<b>Diğer kapsamlı gider (vergi sonrası)</b>		<b>(111.958)</b>	<b>-</b>
<b>TOPLAM KAPSAMLI KAR</b>		<b>570.192</b>	<b>2.679.718</b>
Pay başına kar	26	0,07	0,27
Sulandırılmış pay başına kar		-	-

Takip eden dipnotlar finansal tabloların tamamlayıcı parçasını oluştururlar

# DİTAŞ DOĞAN YEDEK PARÇA İMALAT VE TEKNİK A.Ş. VE BAĞLI ORTAKLIKLARI

## 1 OCAK – 31 MART 2015 TARİHİNDE SONA EREN ARA HESAP DÖNEMLERİNE AİT KONSOLİDE ÖZKAYNAK DEĞİŞİM TABLOLARI

(Tutarlar aksi belirtilmedikçe Türk Lirası (“TL”) olarak ifade edilmiştir.)

				Kar veya zararda yeniden sınıflandırılmayacak birikmiş kapsamlı gelir ve giderler	Kar veya zararda yeniden sınıflandırılacak birikmiş kapsamlı gelir ve giderler			Birikmiş Karlar		
	Dipnot Referansı	Ödenmiş Sermaye	Sermaye Düzeltmesi Farkları	Yeniden değerlendirme ve ölçüm kazanç/kayıpları	Yabancı para çevrim farkları	Kardan ayrılan kısıtlanmış yedekler	İştirak Satış Kazancı	Geçmiş yıllar karları	Net dönem karı/zararı	Toplam Özkaynaklar
<b>1 Ocak 2014</b>		<b>10.000.000</b>	<b>15.137.609</b>	<b>(1.731.464)</b>	-	<b>167.508</b>	<b>930.457</b>	<b>(6.196.420)</b>	<b>3.915.890</b>	<b>22.223.580</b>
Transferler		-	-	-	-	688.996	(930.457)	4.157.351	(3.915.890)	
Net dönem karı		-	-	-	-	-	-	-	2.679.718	2.679.718
<b>31 Mart 2014</b>		<b>10.000.000</b>	<b>15.137.609</b>	<b>(1.731.464)</b>	-	<b>856.504</b>	-	<b>(2.039.069)</b>	<b>2.679.718</b>	<b>24.903.298</b>
<b>1 Ocak 2015</b>		<b>10.000.000</b>	<b>15.137.609</b>	<b>(1.892.743)</b>	-	<b>856.504</b>	-	<b>(2.039.069)</b>	<b>7.368.328</b>	<b>29.430.629</b>
Transferler		-	-	-	-	842.445	-	6.525.883	(7.368.328)	-
Ödenecek kar payları		-	-	-	-	-	-	(5.000.000)	-	(5.000.000)
Toplam kapsamlı gelir/(gider)		-	-	-	(111.958)	-	-	-	-	(111.958)
- Yabancı para çevrim farkları		-	-	-	(111.958)	-	-	-	-	(111.958)
<b>Net dönem karı</b>		-	-	-	-	-	-	-	682.150	682.150
<b>31 Mart 2015</b>		<b>10.000.000</b>	<b>15.137.609</b>	<b>(1.892.743)</b>	<b>(111.958)</b>	<b>1.698.949</b>	-	<b>(513.186)</b>	<b>682.150</b>	<b>25.000.821</b>

Takip eden dipnotlar finansal tabloların tamamlayıcı parçasını oluştururlar



# DİTAŞ DOĞAN YEDEK PARÇA İMALAT VE TEKNİK A.Ş. VE BAĞLI ORTAKLIKLARI

## 1 OCAK – 31 MART 2015 TARİHİNDE SONA EREN ARA HESAP DÖNEMİNE AİT KONSOLİDE NAKİT AKIŞ TABLOLARI

(Tutarlar aksi belirtilmedikçe Türk Lirası (“TL”) olarak ifade edilmiştir.)

Dipnotlar		<i>Bağımsız Denetimden Geçmemiş 1 Ocak - 31 Mart 2015</i>	<i>Bağımsız Denetimden Geçmemiş 1 Ocak - 31 Mart 2014</i>
<b>A. İŞLETME FAALİYETLERİNDEN</b>			
<b>NAKİT AKIŞLARI</b>		<b>5.809.061</b>	<b>1.501.930</b>
Dönem karı		682.150	2.679.718
<b>Dönem Net Karı ile İlgili Düzeltmeler</b>		<b>1.041.807</b>	<b>1.652.517</b>
Amortisman ve itfa giderleri ile ilgili düzeltmeler	20	489.528	479.476
Vergi gideri	25	328.875	812.455
Yabancı para çevrim farkları		(111.958)	-
Karşılıklarla ilgili düzeltmeler			
<i>Kıdem tazminatı karşılığı</i>	16	182.930	186.249
<i>İzin hakları karşılığı</i>	16	34.444	7.386
<i>Stok değer düşüklüğü karşılığı/iptali, net</i>	8	(48.729)	81.447
<i>Şüpheli alacak karşılığı</i>		-	13.186
<i>Konusu kalmayan karşılıklar</i>		(35.000)	(1.700)
Faiz gelirleri ve giderleri ile ilgili düzeltmeler		201.717	74.018
<i>Faiz giderleri</i>	24	62.914	89.221
<i>Faiz gelirleri</i>	21	(10.305)	(25.752)
<i>Vadeli alışlardan kaynaklanan ertelenmiş finansman gideri</i>	21	(106.263)	(21.467)
<i>Vadeli satışlardan kaynaklanan kazanılmamış finansman geliri</i>	21	255.371	32.016
<b>İşletme sermayesinde gerçekleşen değişimler</b>		<b>4.085.104</b>	<b>(2.830.305)</b>
Ticari alacaklardaki azalış/(artış) ile ilgili düzeltmeler		1.405.156	(1.611.778)
Stoklardaki (artış) ile ilgili düzeltmeler		(409.936)	(944.217)
Faaliyetlerle ilgili diğer alacaklardaki azalış/(artış) ile ilgili düzeltmeler		220.444	(80.021)
Ticari borçlardaki artış/(azalış) ilgili düzeltmeler		3.243.101	(125.411)
İlişkili taraflara diğer borçlardaki (azalış)/artış ile ilgili düzeltmeler		(571.912)	178.015
Faaliyetlerle ilgili diğer borçlardaki artış/(azalış) ile ilgili düzeltmeler		341.035	255.334
Elde edilen faizler		9.153	25.752
Vergi ödemeleri	25	-	(50.576)
Ödenen kıdem tazminatı	16	(151.937)	(477.403)
<b>B. YATIRIM FAALİYETLERİNDEN KAYNAKLANAN</b>			
<b>NAKİT AKIŞLARI</b>		<b>(3.574.501)</b>	<b>(759.619)</b>
Maddi ve maddi olmayan duran varlık alımından kaynaklanan nakit çıkışları	12-13	(3.584.864)	(759.619)
Maddi duran varlık satışından sağlanan nakit girişleri	12-13	10.363	-
<b>C. FİNANSMAN FAALİYETLERİNDEN</b>			
<b>NAKİT AKIŞLARI</b>		<b>1.218.153</b>	<b>(4.747.998)</b>
Borçlanmadan kaynaklanan nakit girişleri		1.745.860	449.747
Borç ödemelerine ilişkin nakit çıkışları		(499.000)	(5.108.524)
Ödenen faiz		(28.707)	(89.221)
Nakit ve nakit benzeri değerlerdeki net artış		3.452.713	(4.005.687)
<b>D. Yabancı para çevrim farklarının nakit ve nakit benzerleri üzerindeki etkisi</b>			
		-	-
<b>E. Nakit ve nakit benzeri değerlerin dönem başı bakiyesi</b>	<b>3</b>	<b>814.792</b>	<b>6.065.803</b>
<b>F. Nakit ve nakit benzeri değerlerin dönem sonu bakiyesi</b>	<b>3</b>	<b>4.267.505</b>	<b>2.060.116</b>

Takip eden dipnotlar finansal tabloların tamamlayıcı parçasını oluştururlar.

# DİTAŞ DOĞAN YEDEK PARÇA İMALAT VE TEKNİK A.Ş. VE BAĞLI ORTAKLIKLARI

## 31 MART 2015 TARİHİNDE SONA EREN ARA HESAP DÖNEMİNE AİT KONSOLİDE FİNANSAL TABLOLARA İLİŞKİN AÇIKLAYICI DİPNOTLAR

(Tutarlar aksi belirtilmedikçe Türk Lirası (“TL”) olarak ifade edilmiştir.)

### DİPNOT 1 - ŞİRKET’İN ORGANİZASYONU VE FAALİYET KONUSU

Ditaş Doğan Yedek Parça İmalat ve Teknik A.Ş. (“Ditaş”, “Şirket”. veya “Grup”) 1972 yılında kurulmuş ve Türkiye’de tescil edilmiştir. Şirket, otomotiv yan sanayi içerisinde yer almakta ve her türlü kara nakil vasıtalarının rotkolu, rotbaşı ve rotül imalatını gerçekleştirmektedir. Şirket, Doğan Şirketler Grubu Holding A.Ş.’nin (“Doğan Holding”) bağlı ortaklığıdır. Şirket’in nihai ortak pay sahibi Aydın Doğan ve Doğan Ailesi (Işıl Doğan, Arzuhan Yalçındağ, Vuslat Sabancı, Hanzade V. Doğan Boyner ve Y.Begümhan Doğan Faralyalı)’dir.

Şirket, Sermaye Piyasası Mevzuatı ve Sermaye Piyasası Kurulu (“SPK”) düzenlemelerine tabi olup; payları 21 Mayıs 1991 tarihinden itibaren Borsa İstanbul A.Ş.’de (“BİST”) işlem görmektedir. SPK’nın 23 Temmuz 2010 tarih ve 21/655 sayılı İlke Kararı gereğince; Merkezi Kayıt Kuruluşu A.Ş. kayıtlarına göre, 31 Mart 2015 tarihi itibarıyla Ditaş sermayesinin %25,28’ine (31 Aralık 2014: %26,32) karşılık gelen payların “dolaşımda” olduğu kabul edilmektedir (Dipnot 17).

Şirket, 2014 yılı içinde ürettiği ürünlerin Amerika kıtasında satış ve pazarlama faaliyetlerini yürütmek üzere Amerika Birleşik Devletleri’nin New Jersey eyaletinde Ditaş America LLC unvanlı, Rusya’nın da dahil olduğu Bağımsız Devletler Topluluğu’nda satış ve pazarlamasının yapılabilmesini teminen Rusya Federasyonu’nda faaliyet gösterecek D Stroy Ltd. ile Asya Pasifik Ülkeleri’nde satış ve pazarlamasının yapılabilmesini teminen Çin Halk Cumhuriyeti’nde faaliyet gösterecek Ditaş Trading Shanghai Co. Ltd. unvanlı bağlı ortaklıklarını %100 pay sahibi olarak kurmuş olup 2015 yılı itibarıyla faaliyete geçmiştir.

Şirket’in bağlı ortaklıkları (“Bağlı Ortaklıklar”), temel faaliyet konuları ve faaliyette bulunduğu ülkeler aşağıda belirtilmiştir:

Bağlı Ortaklıklar	Ana faaliyeti	Kuruluş ve faaliyet yeri	Sermayedeki pay oranı (%)	
			31 Mart 2015	31 Aralık 2014
Ditaş America LLC	Otomotiv yan sanayi ürünlerinin satış ve pazarlaması	Amerika Birleşik Devletleri	100	100
D Stroy Ltd.	Otomotiv yan sanayi ürünlerinin satış ve pazarlaması	Rusya Federasyonu	100	100
Ditaş Trading Shanghai Co. Ltd.	Otomotiv yan sanayi ürünlerinin satış ve pazarlaması	Çin Halk Cumhuriyeti	100	100

Ana ortaklığın kayıtlı adresi, Kayseri Yolu Üzeri 3. km. 51100 Niğde’dir.

31 Mart 2015 tarihi itibarıyla Grup bünyesinde istihdam edilen personel sayısı 375 (31 Aralık 2014: 371) kişidir.

# **DİTAŞ DOĞAN YEDEK PARÇA İMALAT VE TEKNİK A.Ş. VE BAĞLI ORTAKLIKLARI**

## **31 MART 2015 TARİHİNDE SONA EREN ARA HESAP DÖNEMİNE AİT KONSOLİDE FİNANSAL TABLOLARA İLİŞKİN AÇIKLAYICI DİPNOTLAR**

(Tutarlar aksi belirtilmedikçe Türk Lirası (“TL”) olarak ifade edilmiştir.)

---

### **DİPNOT 2 - FİNANSAL TABLOLARIN SUNUMUNA İLİŞKİN ESASLAR**

#### **2.1 Sunuma İlişkin Temel Esaslar**

##### **2.1.1 Uygulanan Finansal Raporlama Standartları**

Kamu Gözetimi, Muhasebe ve Denetim Standartları Kurumu (“KGK”), 5411 sayılı Bankacılık Kanunu, 6362 sayılı Sermaye Piyasası Kanunu, 5684 sayılı Sigortacılık Kanunu ve 4683 sayılı Bireysel Emeklilik Tasarruf ve Yatırım Sistemi Kanunu kapsamında faaliyet gösteren banka, sigorta şirketleri, sermaye piyasası kurumları gibi finansal kuruluşlar dışında, Türkiye Muhasebe Standartları (“TMS”) ve Türkiye Finansal Raporlama Standartları (“TFRS”)’ni uygulamakla yükümlü şirketlerin, Uluslararası Muhasebe/Finansal Raporlama Standartları ile uyumlu TMS/TFRS kapsamında hazırlayacakları finansal tablolara ilişkin “Finansal Tablo Örnekleri ve Kullanım Rehberi”ni, 20 Mayıs 2013 tarih ve 28652 sayılı Resmi Gazete’de yayımlamıştır. Grup 31 Mart 2015 tarihi itibarıyla hazırlanan konsolide finansal tablolarını yukarıda açıklanan standartlara uygun olarak hazırlamıştır.

Sermaye Piyasası Kurulu (“SPK”)’nin II-14.1 Sayılı “Sermaye Piyasasında Finansal Raporlamaya İlişkin Esaslar Tebliği” (“II-14.1 Sayılı Tebliğ”) uyarınca, ihraç ettiği sermaye piyasası araçları bir borsada işlem gören ortaklıklar ile yatırım fonları, konut finansmanı ve varlık finansmanı fonları hariç sermaye piyasası kurumları, finansal tablolarını TMS/TFRS’ye uygun olarak hazırlamak zorundadırlar.

SPK’nın 7 Haziran 2013 tarih ve 20/670 sayılı toplantısında alınan Karar uyarınca II-14.1 Sayılı Tebliğ kapsamına giren sermaye piyasası araçları bir borsada işlem gören anonim ortaklıklar ile yatırım fonları, konut finansmanı ve varlık finansmanı fonları hariç sermaye piyasası kurumları için 31 Mart 2013 tarihinden sonra sona eren ara dönemlerden itibaren SPK’nın 7 Haziran 2013 tarih ve 2013/19 sayılı Haftalık Bülteni ile ilan edilen formatlar yürürlüğe konulmuştur.

Grup, 31 Mart 2015 tarihinde sona eren ara hesap dönemine ilişkin konsolide finansal tablolarını SPK’nın II-14.1 Sayılı Tebliğ kapsamında Uluslararası Muhasebe ve Uluslararası Finansal Raporlama Standartları ile uyumlu olarak TMS/TFRS’ye ve SPK’nın 07.06.2013 tarih ve 20/670 sayılı haftalık bülteninde yayınlanan formatlara uygun olarak hazırlayıp sunmuştur.

SPK, 17 Mart 2005 tarihinde almış olduğu bir kararla, Türkiye’de faaliyette bulunan ve SPK Finansal Raporlama Formatları’na uygun finansal tablo hazırlayan şirketler için, 1 Ocak 2005 tarihinden itibaren geçerli olmak üzere enflasyon muhasebesi uygulamasının gerekli olmadığını ilan etmiştir. Dolayısıyla finansal tablolarda, 1 Ocak 2005 tarihinden başlamak kaydıyla, yayımlanmış 29 No’lu “Yüksek Enflasyonlu Ekonomilerde Finansal Raporlama” standardı (“TMS 29”) uygulanmamıştır.

Şirket, kanuni mali tablolarını Türk Ticaret Kanunu’na (“TTK”), vergi mevzuatına ve T.C. Maliye Bakanlığı tarafından yayınlanan Tek Düzen Hesap Planı’na uygun olarak tutmakta ve Türk Lirası cinsinden hazırlamaktadır. Yabancı ülkelerde faaliyet gösteren bağlı ortaklıkların kanuni finansal tabloları faaliyet gösterdikleri ülkelerde geçerli olan kanun ve yönetmeliklere uygun olarak hazırlanmıştır.

# DİTAŞ DOĞAN YEDEK PARÇA İMALAT VE TEKNİK A.Ş. VE BAĞLI ORTAKLIKLARI

## 31 MART 2015 TARİHİNDE SONA EREN ARA HESAP DÖNEMİNE AİT KONSOLİDE FİNANSAL TABLOLARA İLİŞKİN AÇIKLAYICI DİPNOTLAR

(Tutarlar aksi belirtilmedikçe Türk Lirası ("TL") olarak ifade edilmiştir.)

### DİPNOT 2 - FİNANSAL TABLOLARIN SUNUMUNA İLİŞKİN ESASLAR (Devamı)

#### 2.1 Sunuma İlişkin Temel Esaslar (Devamı)

##### 2.1.2 Yabancı Ülkelerde Faaliyet Gösteren Bağlı Ortaklıkların Finansal Tabloları

Yabancı ülkelerde faaliyet gösteren bağlı ortaklıkların finansal tabloları, faaliyet gösterdikleri ülkelerde geçerli olan mevzuata göre hazırlanmış olup, Grup'un muhasebe politikalarına uygunluk açısından gerekli düzeltme ve sınıflandırmalar yansıtılarak düzenlenmiştir.

Grup şirketlerinin fonksiyonel para birimi raporlama para biriminden farklı ise, raporlama para birimine aşağıdaki şekilde çevrilir:

- Bilançodaki tüm varlık ve yükümlülükler, bilanço tarihindeki döviz kuru kullanılarak çevrilir.
- Kar veya zarar tablosundaki gelir ve giderler ortalama döviz kuru kullanılarak çevrilir ve ortaya çıkan kur çevrim farkları özsermayede ve kapsamlı gelir tablosunda ayrı bir kalem olarak (yabancı para çevrim farkları) gösterilir.

##### 2.1.3 Konsolidasyon Esasları

Konsolide finansal tablolar, aşağıda (a) maddesinde beyan edilen esas çerçevesindeki ana şirket Ditaş ve Bağlı Ortaklıkları'na ait hesapları içerir. Konsolidasyon kapsamına dahil edilen şirketlerin finansal tablolarının hazırlanması sırasında, tarihsel maliyet esaslarına göre tutulan kayıtlarına Dipnot 2.1.1 ve 2.1.2'de belirtilen finansal tabloların hazırlanma ilkelerine uygunluk ve Grup tarafından uygulanan muhasebe politikalarına ve sunum biçimlerine uyumluluk açısından, gerekli düzeltme ve sınıflamalar yapılmıştır. Konsolide finansal tabloların hazırlanmasında uygulanan konsolidasyon esasları aşağıda özetlenmiştir

#### (a) *Bağlı Ortaklıklar*

Konsolide finansal tablolar, Grup ve Grup'un bağlı ortaklığı tarafından kontrol edilen işletmenin finansal tablolarını kapsar. Kontrol, Grup'un aşağıdaki şartları sağlaması ile sağlanır:

- yatırım yapılan Grup/varlık üzerinde gücünün olması;
- yatırım yapılan Grup/varlıktan elde edeceği değişken getirilere açık olması ya da bu getirilere hakkı olması ve
- getiriler üzerinde etkisi olabilecek şekilde gücünü kullanabilmesi.

Yukarıda listelenen kriterlerin en az birinde herhangi bir değişiklik oluşmasına neden olabilecek bir durumun ya da olayın ortaya çıkması halinde Grup yatırımının üzerinde kontrol gücünün olup olmadığını yeniden değerlendirir.

Bağlı ortaklığın bilançosu ve kar veya zarar tabloları tam konsolidasyon yöntemi kullanılarak konsolide edilmiş ve Şirket'in sahip olduğu bağlı ortaklığı kayıtlı değeri ile bağlı ortaklıkların sermayeleri karşılıklı olarak netleştirilmiştir. Şirket ile bağlı ortaklığı arasındaki grup içi işlemler ve bakiyeler konsolidasyon sırasında mahsup edilmiştir.

Şirket'in söz konusu bağlı ortaklıklarının 31 Aralık 2014 itibarıyla henüz faaliyete geçmemiş olmaları nedeni ile ekli finansal tablolarda tam konsolidasyon yöntemiyle konsolide edilmemişlerdir.

# DİTAŞ DOĞAN YEDEK PARÇA İMALAT VE TEKNİK A.Ş. VE BAĞLI ORTAKLIKLARI

## 31 MART 2015 TARİHİNDE SONA EREN ARA HESAP DÖNEMİNE AİT KONSOLİDE FİNANSAL TABLOLARA İLİŞKİN AÇIKLAYICI DİPNOTLAR

(Tutarlar aksi belirtilmedikçe Türk Lirası ("TL") olarak ifade edilmiştir.)

### DİPNOT 2 - FİNANSAL TABLOLARIN SUNUMUNA İLİŞKİN ESASLAR (Devamı)

#### 2.1.3 Konsolidasyon Esasları (devamı)

##### (a) *Bağlı Ortaklıklar (Devamı)*

31 Mart 2015 ve 31 Aralık 2014 tarihleri itibarıyla konsolidasyona tabi tutulan bağlı ortaklık ve ortaklık oranları aşağıda gösterilmiştir:

	<b>Etkin ortaklık oranları (%)</b> <b>31 Mart 2014</b>	<b>Etkin ortaklık oranları (%)</b> <b>31 Aralık 2014</b>
Ditaş America LLC	100,00	100,00
D Stroy Ltd.	100,00	100,00
Ditaş Trading Shanghai Co. Ltd.	100,00	100,00

Söz konusu bağlı ortaklıklar, 31 Aralık 2014 tarihi itibarıyla henüz faaliyete geçmediği için tam konsolidasyon yöntemi ile konsolide edilmemiştir.

#### 2.1.4. Netleştirme /Mahsup

Finansal varlık ve yükümlülükler, gerekli kanuni hak olması, söz konusu varlık ve yükümlülükleri net olarak değerlendirme amacı olması veya varlıkların elde edilmesi ile yükümlülüklerin yerine getirilmesinin eş zamanlı olması durumlarında net olarak gösterilirler.

Konsolide finansal tabloların hazırlanmasında önceki dönemlerle tutarlı olarak kullanılan önemli muhasebe politikaları aşağıda özetlenmiştir:

#### 2.1.5. Karşılaştırmalı Bilgiler ve Önceki Dönem Tarihli Konsolide Finansal Tablolarının Düzeltilmesi

Mali durum ve performans trendlerinin tespitine imkan vermek üzere, Grup'un konsolide finansal tabloları önceki dönemle karşılaştırmalı olarak hazırlanmaktadır. Grup, cari dönemde finansal tablolarını konsolide olarak hazırlamıştır.

Şirket, 31 Mart 2015 tarihli bilançosunu 31 Aralık 2014 tarihli bilançosu ile 31 Mart 2015 tarihinde sona eren hesap dönemine ait kar veya zarar tablosu, kapsamlı kar/(zarar) tablosu, nakit akış tablosu ve özkaynak değişim tablolarını da 1 Ocak – 31 Mart 2014 hesap dönemine ait ilgili finansal tablolar ile karşılaştırmalı olarak düzenlemiştir.

#### 2.1.6 Yeni ve Revize Edilmiş Türkiye Finansal Raporlama Standartları

Cari dönemde, Grup'un finansal performansı, bilançosu, sunum veya dipnot açıklamalarını etkileyen herhangi bir standart veya yorum bulunmamaktadır. Bununla birlikte aşağıda cari dönemde geçerli olup Grup'un finansal tablolarına etkisi olmayan standartlar ile henüz yürürlüğe girmemiş ve Grup tarafından erken uygulanması benimsenmemiş standartlar ve yorumlara ilişkin detaylara yer verilmiştir.

##### (a) **1 Ocak 2015 yılından itibaren geçerli olan ve Grup'un finansal tablolarına etkisi olan standartlar**

Bulunmamaktadır.

# DİTAŞ DOĞAN YEDEK PARÇA İMALAT VE TEKNİK A.Ş. VE BAĞLI ORTAKLIKLARI

## 31 MART 2015 TARİHİNDE SONA EREN ARA HESAP DÖNEMİNE AİT KONSOLİDE FİNANSAL TABLOLARA İLİŞKİN AÇIKLAYICI DİPNOTLAR

(Tutarlar aksi belirtilmedikçe Türk Lirası ("TL") olarak ifade edilmiştir.)

### DİPNOT 2 - FİNANSAL TABLOLARIN SUNUMUNA İLİŞKİN ESASLAR (DEVAMI)

#### 2.1.6 Yeni ve Revize Edilmiş Türkiye Finansal Raporlama Standartları (Devamı)

##### (b) 1 Ocak 2015 tarihinden itibaren geçerli olan ve Grup'un finansal tablolarına etkisi olmayan standartlar

TMS 19 (Değişiklikler)	<i>Çalışanlara Sağlanan Faydalar</i> <sup>1</sup>
2010-2012 Dönemine İlişkin Yıllık İyileştirmeler	<i>TFRS 2, TFRS 3, TFRS 8, TFRS 13, TMS 16 ve TMS 38, TMS 24, TFRS 9, TMS 37, TMS 39</i> <sup>1</sup>
2011-2013 Dönemine İlişkin Yıllık İyileştirmeler	<i>TFRS 3, TFRS 13, TMS 40</i> <sup>1</sup>

<sup>1</sup> 30 Haziran 2014 tarihinden sonra başlayan hesap dönemlerinden itibaren geçerlidir.

##### (c) Henüz yürürlüğe girmemiş standartlar ile mevcut önceki standartlara getirilen değişiklikler ve yorumlar

Grup henüz yürürlüğe girmemiş aşağıdaki standartlar ile mevcut önceki standartlara getirilen aşağıdaki değişiklik ve yorumları henüz uygulamamıştır:

TFRS 9	<i>Finansal Araçlar</i>
TFRS 9 ve TFRS 7 (Değişiklikler)	<i>TFRS 9 ve Geçiş Açıklamaları için Zorunlu Yürürlük Tarihi</i>
TMS 16 ve TMS 38 (Değişiklikler)	<i>Amortisman ve İtfa Payları İçin Uygulanabilir Olan Yöntemlerin Açıklanması</i> <sup>1</sup>
TMS 16 ve TMS 41 (Değişiklikler) ile TMS 1, TMS 17, TMS 23, TMS 36 ve TMS 40 (Değişiklikler)	<i>Tarımsal Faaliyetler: Taşıyıcı Bitkiler</i> <sup>1</sup>
TFRS 11 ve TFRS 1 (Değişiklikler)	<i>Müşterek Faaliyetlerde Edinilen Payların Muhasebeleştirilmesi</i> <sup>1</sup>
2011-2013 Dönemine İlişkin Yıllık İyileştirmeler	<i>TFRS 1 2</i>
TMS 1 (Değişiklikler)	<i>Açıklama Hükümleri 2</i>
2012-2014 Dönemine İlişkin Yıllık İyileştirmeler	<i>TFRS 5, TFRS 7, TMS 34, TMS 19 2</i>
TMS 27 (Değişiklikler)	<i>Bireysel Finansal Tablolarda Özkaynak Yöntemi 2</i>
TFRS 10 ve TMS 28 (Değişiklikler)	<i>Yatırımcı ile İştirak veya İş Ortaklığı Arasındaki Varlık Satışları veya Aynı Sermaye Katkıları 2</i>
TFRS 10, 12 ve TMS 28 (Değişiklikler)	<i>Yatırım İşletmeleri: Konsolidasyon İstisnalarının Uygulanması 2</i>

<sup>1</sup> 31 Aralık 2015 tarihinden sonra başlayan hesap dönemlerinden itibaren geçerlidir.

<sup>2</sup> 1 Ocak 2016 tarihinden sonra başlayan hesap dönemlerinden itibaren geçerlidir.

Grup, standartların finansal durum ve performansı üzerine etkilerini değerlendirmektedir.

# DİTAŞ DOĞAN YEDEK PARÇA İMALAT VE TEKNİK A.Ş. VE BAĞLI ORTAKLIKLARI

## 31 MART 2015 TARİHİNDE SONA EREN ARA HESAP DÖNEMİNE AİT KONSOLİDE FİNANSAL TABLOLARA İLİŞKİN AÇIKLAYICI DİPNOTLAR

(Tutarlar aksi belirtilmedikçe Türk Lirası (“TL”) olarak ifade edilmiştir.)

### DİPNOT 2 - FİNANSAL TABLOLARIN SUNUMUNA İLİŞKİN ESASLAR (Devamı)

#### 2.2 Önemli Muhasebe Politikalarının Özeti

##### Önemli Muhasebe Politikaları ve Tahminleri

Yeni bir TMS/TFRS'nin ilk kez uygulanmasından kaynaklanan muhasebe politikası değişiklikleri, sözkonusu TMS/TFRS'nin varsa, geçiş hükümlerinde uygun olarak geriye veya ileriye dönük olarak uygulanmaktadır. Herhangi bir geçiş hükmünün yer almadığı değişiklikler, muhasebe politikasında isteğe bağlı yapılan önemli değişiklikler veya tespit edilen muhasebe hataları geriye dönük olarak uygulamakta ve önceki dönem finansal tabloları yeniden düzenlenmektedir. Cari dönemde kullanılan muhasebe politikaları 1 Ocak 2015 tarihinden itibaren yürürlüğe giren 31 Aralık 2014 tarihinde sona eren yıla ait finansal tabloların hazırlanmasında kullanılan muhasebe politikaları ile aynıdır.

Konsolide finansal tabloların hazırlanması, bilanço tarihi itibarıyla raporlanan varlıklar ve yükümlülüklerin tutarlarını, şarta bağlı varlıkların ve yükümlülüklerin açıklamasını ve hesap dönemi boyunca raporlanan gelir ve giderlerin tutarlarını etkileyebilecek tahmin ve varsayımların kullanılmasını gerektirmektedir. Bu tahmin ve varsayımlar, mevcut olaylar ve işlemlere ilişkin ulaşılabilen en iyi bilgilere dayanmasına rağmen, fiili sonuçlar varsayımlardan farklılık gösterebilir. Muhasebe tahminlerindeki değişiklikler yalnızca bir döneme ilişkin ise, değişikliğin yapıldığı cari dönemde, gelecek dönemlere ilişkin ise, hem değişikliğin yapıldığı dönemde, hem de ileriye yönelik olarak uygulanır. Cari dönemde kullanılan önemli muhasebe tahminleri, yukarıda açıklanan yeni düzenlemeler haricinde, 31 Aralık 2014 tarihinde sona eren döneme ait finansal tabloların hazırlanmasında kullanılan muhasebe tahminleri ile tutarlıdır.

Konsolide finansal tabloların hazırlanmasında önceki dönemlerle tutarlı olarak kullanılan önemli muhasebe politikaları aşağıda özetlenmiştir:

##### Hasılat

Satış gelirleri, ürünün teslimi veya hizmetin verilmesi, ürünle ilgili önemli risk ve getirilerin alıcıya nakledilmiş olması, gelir tutarının güvenilir bir şekilde ölçülebilmesi ve işlemle ilgili ekonomik faydaların Grup tarafından elde edileceğinin kuvvetle muhtemel olması üzerine alınan veya alınabilecek bedelin gerçeğe uygun değeri üzerinden tahakkuk esasına göre kayıtlara alınır. Net satışlar, mal satışlarından iade, indirim ve komisyonların düşülmesi suretiyle bulunmuştur (Dipnot 18).

##### Ticari alacaklar ve şüpheli alacak karşılıkları

Grup tarafından bir alıcıya ürün veya hizmet sağlanması sonucunda oluşan ticari alacaklar tahakkuk etmemiş finansman gelirlerinden netleştirilmiş olarak gösterilirler. Tahakkuk etmemiş finansman gelirleri sonrası ticari alacaklar, orijinal fatura değerinden kayda alınan alacakların izleyen dönemlerde elde edilecek tutarlarının etkin faiz yöntemi ile iskonto edilmesi ile hesaplanır. Belirlenmiş faiz oranı olmayan kısa vadeli alacaklar, orijinal etkin faiz oranının etkisinin çok büyük olmaması durumunda, maliyet değerleri üzerinden gösterilmiştir.

Grup, alacakların tahsil imkanının kalmadığına dair objektif bir bulgu olduğu takdirde ilgili ticari alacaklar için şüpheli alacak karşılığı ayırmaktadır. Söz konusu bu karşılığın tutarı, alacağın kayıtlı değeri ile tahsili mümkün tutar arasındaki farktır. Tahsili mümkün tutar, teminatlardan ve

# DİTAŞ DOĞAN YEDEK PARÇA İMALAT VE TEKNİK A.Ş. VE BAĞLI ORTAKLIKLARI

## 31 MART 2015 TARİHİNDE SONA EREN ARA HESAP DÖNEMİNE AİT KONSOLİDE FİNANSAL TABLOLARA İLİŞKİN AÇIKLAYICI DİPNOTLAR

(Tutarlar aksi belirtilmedikçe Türk Lirası (“TL”) olarak ifade edilmiştir.)

### DİPNOT 2 – FİNANSAL TABLOLARIN SUNUMUNA İLİŞKİN ESASLAR (Devamı)

#### 2.2 Önemli Muhasebe Politikalarının Özeti (Devamı)

##### Önemli Muhasebe Politikaları ve Tahminleri (Devamı)

##### Ticari alacaklar ve şüpheli alacak karşılıkları (Devamı)

güvencelerden tahsil edilebilecek meblağlar da dahil olmak üzere tüm nakit akışlarının, oluşan ticari alacağın orijinal etkin faiz oranı esas alınarak iskonto edilen değeridir. Grup yönetimi idari ve/veya kanuni takipte olması, teminatsız ve tahsilat imkanının Grup’un kendi normal ticari faaliyet döngüsü dışına sarkan vadede olan alacakları için şüpheli alacak karşılığı ayırmayı değerlendirmektedir.

Şüpheli alacak tutarına karşılık ayrılmasını takiben, şüpheli alacak tutarının tamamının veya bir kısmının tahsil edilmesi durumunda, tahsil edilen tutar ayrılan şüpheli alacak karşılığından düşülerek diğer gelirlere kaydedilir.

##### Vade farkı finansman gelir/giderleri

Vade farkı finansman gelir/giderleri vadeli alışı ve satışlardan dolayı yüklenilen gelir/giderleri ifade eder. Bu çeşit gelir/giderler dönem içindeki vadeli alım ve satımlardan kaynaklanan finansman gelir ve gideri kabul edilir ve vade süresince diğer gelir ve giderlere dahil edilirler (Dipnot 21).

##### Stoklar

Stoklar, satışı gerçekleştirme maliyetlerinden arındırılmış makul değer ya da maliyet bedelinden düşük olanı ile değerlendirilir. Stokların maliyeti tüm satın alma maliyetlerini, dönüştürme maliyetlerini ve stokların mevcut durumuna ve konumuna getirilmesi için katlanılan diğer maliyetleri içerir. Stoklara dahil edilen maliyeti oluşturan unsurlar malzeme, işçilik ve genel üretim giderleridir. Stokların birim maliyeti, ürün grupları bazında hareketli ağırlıklı ortalama yöntemi ile hesaplanmaktadır. Net gerçekleşebilir değer, normal iş akışı içinde tahmini satış fiyatından tahmini tamamlama maliyeti ve satışı gerçekleştirmek için gerekli tahmini satış maliyeti toplamının indirilmesiyle elde edilen tutardır (Dipnot 8).

Stokların net gerçekleşebilir değeri maliyetinin altına düştüğünde, stoklar net gerçekleşebilir değerine indirgenir ve değer düşüklüğünün olduğu yılda kar/(zarar) tablosuna gider olarak yansıtılır. Daha önce stokların net gerçekleşebilir değere indirgenmesine neden olan koşulların geçerliliğini kaybetmesi veya değişen ekonomik koşullar nedeniyle net gerçekleşebilir değerinde artış olduğu kanıtlandığı durumlarda, ayrılan değer düşüklüğü karşılığı iptal edilir. İptal edilen tutar önceden ayrılan değer düşüklüğü tutarı ile sınırlıdır.

##### Maddi Duran Varlıklar

Maddi duran varlıklar, elde etme maliyetleri üzerinden, birikmiş amortisman ve mevcutsa kalıcı değer düşüklüğünün indirilmesi sonrasında oluşan net değeri ile finansal tablolara yansıtılmaktadır. Maddi duran varlıklara ilişkin amortisman, varlıkların faydalı ömürleri süresince (arsa hariç) doğrusal amortisman yöntemi kullanılarak ayrılmaktadır (Dipnot 12).



# DİTAŞ DOĞAN YEDEK PARÇA İMALAT VE TEKNİK A.Ş. VE BAĞLI ORTAKLIKLARI

## 31 MART 2015 TARİHİNDE SONA EREN ARA HESAP DÖNEMİNE AİT KONSOLİDE FİNANSAL TABLOLARA İLİŞKİN AÇIKLAYICI DİPNOTLAR

(Tutarlar aksi belirtilmedikçe Türk Lirası ("TL") olarak ifade edilmiştir.)

### DİPNOT 2 – FİNANSAL TABLOLARIN SUNUMUNA İLİŞKİN ESASLAR (Devamı)

#### 2.2 Önemli Muhasebe Politikalarının Özeti (Devamı)

##### Maddi Duran Varlıklar (Devamı)

Maddi duran varlıkların tahmin edilen faydalı ömürleri aşağıdaki gibidir:

Yeraltı ve yerüstü düzenleri	5-50 yıl
Binalar	10-50 yıl
Makine ve teçhizatlar	5-20 yıl
Motorlu araçları	5-10 yıl
Mobilya ve mefruşat	4-20 yıl
Özel maliyetler	5-10 yıl

Bir varlığın kayıtlı değeri varlığın geri kazanılabilir değerinden daha yüksekse, kayıtlı değer derhal geri kazanılabilir değerine indirilir. Geri kazanılabilir değer ilgili varlığın net satış fiyatı ya da kullanımdaki değerinin yüksek olanıdır. Net satış fiyatı, varlığın gerçeğe uygun değerinden satışı gerçekleştirmek için katlanılacak maliyetlerin düşülmesi suretiyle tespit edilir. Kullanımdaki değer ise ilgili varlığın kullanılmasına devam edilmesi suretiyle gelecekte elde edilecek tahmini nakit akışlarının bilanço tarihi itibarıyla indirgenmiş tutarlarına artık değerlerinin eklenmesi ile tespit edilir.

Maddi duran varlığa yapılan normal bakım ve onarım harcamaları gider olarak muhasebeleştirilmektedir. Maddi duran varlığın kapasitesini genişleterek kendisinden gelecekte elde edilen faydayı artıran nitelikteki yatırım harcamaları, maddi varlığın maliyetine eklenmektedir. Maddi duran varlıkların elden çıkartılması veya hizmetten alınması sonucu oluşan kar /(zarar), kayıtlı değer ile tahsil olunan tutarların karşılaştırılması ile belirlenir. Maddi duran varlıkların satışı dolayısıyla oluşan kar ve zararlar yatırım faaliyetlerinden gelir ve giderler hesaplarına dahil edilirler.

##### Maddi Olmayan Duran Varlıklar

Maddi olmayan duran varlıklar ağırlıklı olarak bilgisayar yazılımları ve ilgili hakları içerir. Maddi olmayan duran varlıklar, elde etme maliyetleri üzerinden, birikmiş itfa payları ve mevcutsa kalıcı değer düşüklüğünün indirilmesi sonrasında oluşan net değeri ile finansal tablolara yansıtılmaktadır. Maddi olmayan duran varlıklara ilişkin itfa payı, 3-5 yıl olarak belirlenen varlıkların tahmini faydalı ömürleri süresince doğrusal amortisman yöntemi kullanılarak ayrılmaktadır (Dipnot 13).

Maddi olmayan duran varlıkların satışı dolayısıyla oluşan kar ve zararlar yatırım faaliyetleri gelirleri ve giderleri hesaplarına dahil edilirler.

##### Varlıklarda Değer Düşüklüğü

Grup, ertelenmiş vergi varlıkları dışında kalan her varlık için her bir bilanço tarihinde, söz konusu varlığa ilişkin değer düşüklüğünün olduğuna dair herhangi bir gösterge olup olmadığını değerlendirir. Eğer böyle bir gösterge mevcutsa, o varlığın kayıtlı değeri, kullanım veya satış yoluyla elde edilecek olan tutarlardan yüksek olanı ifade eden net gerçekleşebilir değer ile karşılaştırılır. Değer düşüklüğünün saptanması için varlıklar, ayrı tanımlanabilir nakit akımları (nakit üreten birimler) olan en alt seviyede gruplanırlar. Eğer söz konusu varlığın veya o varlığın ait olduğu nakit üreten herhangi bir birimin kayıtlı değeri, net gerçekleşebilir değerden yüksekse, değer düşüklüğü meydana gelmiştir.

# DİTAŞ DOĞAN YEDEK PARÇA İMALAT VE TEKNİK A.Ş. VE BAĞLI ORTAKLIKLARI

## 31 MART 2015 TARİHİNDE SONA EREN ARA HESAP DÖNEMİNE AİT KONSOLİDE FİNANSAL TABLOLARA İLİŞKİN AÇIKLAYICI DİPNOTLAR

(Tutarlar aksi belirtilmedikçe Türk Lirası (“TL”) olarak ifade edilmiştir.)

### DİPNOT 2 – FİNANSAL TABLOLARIN SUNUMUNA İLİŞKİN ESASLAR (Devamı)

#### 2.2 Önemli Muhasebe Politikalarının Özeti (Devamı)

##### Finansal Araçlar

Finansal yatırımların sınıflandırılması, yatırımların hangi amaç için elde edilmesine bağlı olarak belirlenmektedir. Grup yönetimi, finansal varlığın sınıflandırılmasını ilk elde edildiği tarihte yapmakta ve bu sınıflandırmayı her bilanço döneminde tekrar değerlendirmektedir. Grup, finansal yatırımlarını aşağıdaki gibi sınıflandırmıştır:

##### Krediler ve alacaklar

Krediler ve alacaklar, etkin bir piyasada kote olmayan ve sabit veya önceden belirlenebilen ödemelerden oluşan türevsel unsur içermeyen finansal varlıklardan oluşmaktadır. Krediler ve alacaklar, alım-satım amacıyla tutulmadan, Grup’un herhangi bir borçluya doğrudan para, mal veya hizmet tedarik ettiğinde ortaya çıkmaktadır. Vadeleri bilanço tarihinden itibaren 12 aydan kısa ise, bu varlıklar dönen varlıklar içinde, 12 aydan fazla ise duran varlıklar içinde gösterilmektedir. Krediler ve alacaklar, bilançoda ticari alacaklar, vadeli mevduatlar ve diğer alacaklar içerisine dahil edilmiştir.

##### Bölgümlere Göre Raporlama

Bu kapsamda Grup’un raporlanabilir tek bir faaliyet bölümlü bulunmakta olduğundan bölümlere göre raporlama yapılmamaktadır.

##### Yabancı Para Cinsinden İşlemler

Yabancı para işlemlerden kaynaklanan gelirler ve zararlar işlemin gerçekleştiği tarihte geçerli olan döviz kuru kullanılarak TL’ye çevrilmiştir. Yabancı para cinsinden olan parasal varlık ve yükümlülükler bilanço tarihinde geçerli olan yabancı para kuru kullanılarak TL’ye çevrilmiştir. Yabancı para cinsinden olan varlık veya yükümlülüklerin çevriminden kaynaklanan kur farkı gelir veya gideri kar veya zarar tablosunda muhasebeleştirilmiştir.

##### Pay Başına Kar/(Zarar)

Kar veya zarar tablosunda belirtilen pay başına kar/(zarar), net dönem karından/(zararından) adi pay senedi sahiplerine isabet eden kısmın, dönem içindeki ağırlıklı ortalama adi pay senedi sayısına bölünmesiyle hesaplanır (Dipnot 26).

Türkiye’de şirketler, sermayelerini, halihazırda bulunan pay sahiplerine pay sahiplerine geçmiş yıl karlarından ve diğer dağıtılabilir yedeklerden dağıttıkları “bedelsiz pay” yolu ile arttırılabilmektedirler. Bu tip “bedelsiz hisse” dağıtımları, pay başına kar/(kayıp) hesaplamalarında ihraç edilmiş pay gibi değerlendirilir. Buna göre, bu hesaplamalarda kullanılan ağırlıklı ortalama pay sayısı, söz konusu pay senedi dağıtımlarının geçmişe dönük etkileri de dikkate alınarak bulunmuştur.

##### Kıdem Tazminatı Yükümlülüğü

Grup’un kanuni bir zorunluluğu olarak Türk İş Kanunu ve diğer kanunlara göre emeklilik dolayısıyla veya istifa ve İş Kanunu’nda belirtilen davranışlar dışındaki sebeplerle iş akdi sona erdirilen çalışanlara kıdem tazminatı ödemekle yükümlüdür.

# DİTAŞ DOĞAN YEDEK PARÇA İMALAT VE TEKNİK A.Ş. VE BAĞLI ORTAKLIKLARI

## 31 MART 2015 TARİHİNDE SONA EREN ARA HESAP DÖNEMİNE AİT KONSOLİDE FİNANSAL TABLOLARA İLİŞKİN AÇIKLAYICI DİPNOTLAR

(Tutarlar aksi belirtilmedikçe Türk Lirası (“TL”) olarak ifade edilmiştir.)

### DİPNOT 2 - FİNANSAL TABLOLARIN SUNUMUNA İLİŞKİN ESASLAR (Devamı)

#### 2.2 Önemli Muhasebe Politikalarının Özeti (Devamı)

##### Kıdem Tazminatı Yükümlülüğü (Devamı)

Kıdem tazminatı karşılığı, Grup’un çalışanlarının İş Kanunu uyarınca emekliye ayrılmasından doğacak gelecekteki olası yükümlülüklerinin tahmini toplam karşılığının aktüeryal varsayımlar uyarınca bugüne indirgenmiş değerini ifade eder (Dipnot 16).

##### Karşılıklar, Şarta Bağlı Varlık ve Yükümlülükler

Grup’un geçmiş olaylardan kaynaklanan mevcut bir yükümlülüğünün bulunduğu, bu yükümlülüğün yerine getirilmesi için ekonomik fayda içeren kaynaklarının dışa çıkmasının muhtemel olduğu ve söz konusu yükümlülük tutarının güvenilir bir biçimde tahmin edilebildiği durumlarda, karşılık tutarı finansal tablolara alınmaktadır.

Koşullu yükümlülükler, ekonomik fayda içeren kaynakların işletmeden çıkma ihtimalinin muhtemel hale gelip gelmediğinin tespiti amacıyla sürekli olarak değerlendirmeye tabi tutulur. Koşullu yükümlülük olarak işleme tabi tutulan kalemler için gelecekte ekonomik fayda içeren kaynakların işletmeden çıkma ihtimalinin muhtemel hale gelmesi durumunda, bu koşullu yükümlülük, güvenilir tahminin yapılamadığı durumlar hariç, olasılıktaki değişikliğin meydana geldiği dönemin finansal tablolarında karşılık olarak kayıtlara alınır.

Grup koşullu yükümlülüklerin muhtemel hale geldiği ancak ekonomik fayda içeren kaynakların tutarı hakkında güvenilir tahminin yapılamaması durumunda ilgili yükümlülük dipnotlarda açıklanmaktadır.

Geçmiş olaylardan kaynaklanan ve mevcudiyeti işletmenin tam anlamıyla kontrolünde bulunmayan bir veya daha fazla kesin olmayan olayın gerçekleşip gerçekleşmemesi ile teyit edilecek olan varlık, şarta bağlı varlık olarak değerlendirilir. Ekonomik fayda içeren kaynakların işletmeye girme ihtimalinin yüksek bulunması durumunda şarta bağlı varlıklar finansal tablo notlarında açıklanır.

Karşılık tutarının ödenmesi için kullanılan ekonomik faydaların tamamının ya da bir kısmının üçüncü taraflarca karşılanmasının beklendiği durumlarda tahsil edilecek olan tutar, bu tutarın geri ödemesinin kesin olması ve tutarın güvenilir bir şekilde hesaplanması durumunda, bir varlık olarak muhasebeleştirilir.

##### İlişkili Taraflar

Bu finansal tabloların amacı doğrultusunda, Doğan Holding’in, “müşterek yönetime tabi iş ortaklıkları” dahil olmak üzere, doğrudan veya dolaylı olarak iştirak ettiği tüzel kişiler; Grup üzerinde doğrudan veya dolaylı olarak; tek başına veya birlikte kontrol gücüne sahip gerçek ve tüzel kişi ortaklar ile bunların yakın aile üyeleri (ikinci dereceye kadar) ve bunlar tarafından doğrudan veya dolaylı olarak, tek başına veya birlikte kontrol edilen tüzel kişiler ile bunların önemli etkiye sahip olduğu ve/veya kilit yönetici personel olarak görev aldığı tüzel kişiler; Şirket’in bağlı ortaklık ve

# DİTAŞ DOĞAN YEDEK PARÇA İMALAT VE TEKNİK A.Ş. VE BAĞLI ORTAKLIKLARI

## 31 MART 2015 TARİHİNDE SONA EREN ARA HESAP DÖNEMİNE AİT KONSOLİDE FİNANSAL TABLOLARA İLİŞKİN AÇIKLAYICI DİPNOTLAR

(Tutarlar aksi belirtilmedikçe Türk Lirası ("TL") olarak ifade edilmiştir.)

### DİPNOT 2 - FİNANSAL TABLOLARIN SUNUMUNA İLİŞKİN ESASLAR (Devamı)

#### 2.2 Önemli Muhasebe Politikalarının Özeti (Devamı)

##### İlişkili Taraflar (Devamı)

iştirakleri ile Yönetim Kurulu Üyeleri, kilit yönetici personeli ile bunların yakın aile üyeleri (ikinci dereceye kadar) ve bunlar tarafından doğrudan veya dolaylı olarak, tek başına veya birlikte kontrol edilen tüzel kişiler, ilişkili taraflar olarak kabul edilmiştir (Dipnot 27).

##### Vergiler

Dönemin kar veya zararı üzerindeki vergi yükümlülüğü, cari dönem vergisi ve ertelenmiş vergiyi içermektedir. Cari yıl vergi yükümlülüğü, dönem karının vergiye tabi olan kısmı üzerinden ve bilanço tarihi itibarıyla geçerli olan vergi oranları ile yürürlükteki vergi mevzuatı uyarınca hesaplanan vergi yükümlülüğünü ve geçmiş yıllardaki vergi yükümlülüğü ile ilgili düzeltme kayıtlarını içermektedir.

Ertelenmiş vergi, yükümlülük yöntemi kullanılarak, varlık ve yükümlülüklerin finansal tablolarda yer alan kayıtlı değerleri ile vergi değerleri arasındaki geçici farklar üzerinden hesaplanır. Ertelenmiş vergi hesaplanmasında yürürlükteki vergi mevzuatı uyarınca bilanço tarihi itibarıyla geçerli bulunan vergi oranları kullanılır. Önemli geçici farklar, şüpheli alacak karşılığında, kıdem tazminatı ve kullanılmamış izin hakları karşılığında, maddi duran varlıklar, maddi olmayan varlıklar ve stokların kayıtlı değerleri ile vergi matrahları arasındaki farklardan doğmaktadır.

Ertelenmiş vergi yükümlülüğü vergilendirilebilir geçici farkların tümü için hesaplanırken, indirilebilir geçici farklardan oluşan ertelenmiş vergi varlıkları, gelecekte vergiye tabi kar elde etmek suretiyle bu farklardan yararlanmanın kuvvetle muhtemel olması şartıyla hesaplanmaktadır (Dipnot 25).

##### Finansal borçlar ve borçlanma maliyetleri

Finansal borçlar, alındıkları tarihlerde, alınan borç tutarından işlem masrafları düşüldükten sonraki değerleriyle kaydedilir. Finansal borçlar, müteakip tarihlerde etkin faiz yöntemiyle hesaplanmış iskonto edilmiş maliyet değeri üzerinden takip edilir. İşlem masrafları düşüldükten sonra kalan tutar ile iskonto edilmiş maliyet değeri arasındaki fark, kar veya zarar tablosuna kredi dönemi süresince finansman maliyeti olarak yansıtılır. Özellikle bir varlığın (amaçlandığı şekilde kullanıma ve satışa hazır hale getirilmesi uzun bir süreyi gerektiren varlığı ifade eder) iktisabı, yapımı ya da üretimi ile doğrudan ilişkilendirilebilen borçlanma maliyetlerinin söz konusu varlığın maliyetinin bir parçası olarak aktifleştirilmektedir.

##### Nakit Akış Tablosu

Grup net varlıklarındaki değişimleri, finansal yapısını ve nakit akışlarının tutar ve zamanlamasını değişen şartlara göre yönlendirme yeteneği hakkında finansal tablo kullanıcılarına bilgi vermek üzere, nakit akış tablolarını düzenlemektedir. Nakit akış tablosunda, döneme ilişkin nakit akışları işletme faaliyetleri ile yatırım ve finansman faaliyetleri şeklinde sınıflandırılarak raporlanır.

İşletme faaliyetlerden kaynaklanan nakit akışları, Grup'un faaliyetlerinden kaynaklanan nakit akışlarını gösterir.

Yatırım faaliyetleriyle ilgili nakit akışları, Grup'un yatırım faaliyetlerinde (duran varlık yatırımları) kullandığı ve elde ettiği nakit akışlarını gösterir.

# **DİTAŞ DOĞAN YEDEK PARÇA İMALAT VE TEKNİK A.Ş. VE BAĞLI ORTAKLIKLARI**

## **31 MART 2015 TARİHİNDE SONA EREN ARA HESAP DÖNEMİNE AİT KONSOLİDE FİNANSAL TABLOLARA İLİŞKİN AÇIKLAYICI DİPNOTLAR**

(Tutarlar aksi belirtilmedikçe Türk Lirası (“TL”) olarak ifade edilmiştir.)

---

### **DİPNOT 2 - FİNANSAL TABLOLARIN SUNUMUNA İLİŞKİN ESASLAR (Devamı)**

#### **2.2 Önemli Muhasebe Politikalarının Özeti (Devamı)**

##### **Nakit Akış Tablosu (Devamı)**

Finansman faaliyetlerine ilişkin nakit akışları, Grup’un finansman faaliyetlerinde kullandığı kaynakları ve bu kaynakların geri ödemelerini gösterir.

Nakit ve nakit benzeri değerler, nakit ve banka mevduatlarını içermektedir.

##### **Sermaye ve Kar Payları**

Adi paylar, sermaye olarak sınıflandırılır. Adi paylar üzerinden dağıtılan temettüler, beyan edildiği dönemde birikmiş karlardan indirilerek kaydedilir. Grup kar payı gelirlerini ilgili kar payı alma hakkını oluşturduğu tarihte finansal tablolara yansıtmaktadır. Kar payı borçları, kar dağıtımının bir unsuru olarak Genel Kurul tarafından onaylandığı dönemde yükümlülük olarak finansal tablolara yansıtılır.

##### **Nakit ve nakit benzeri değerler**

Nakit ve nakit benzeri değerler bilançoda maliyet değeri ile yansıtılmaktadır. Nakit ve nakit benzeri değerler, nakit, banka mevduatları ve tutarı belirli nakde kolayca çevrilebilen kısa vadeli, yüksek likiditeye sahip ve değerindeki değişim riski önemsiz olan ve orijinal vadesi 3 ay veya daha kısa olan yatırımları içermektedir (Dipnot 3).

##### **Raporlama Döneminden Sonraki Olaylar**

Grup, bilanço tarihinden sonraki düzeltme gerektiren olayların ortaya çıkması durumunda, finansal tablolara alınan tutarları bu yeni duruma uygun şekilde düzeltir.

Bilanço tarihinden sonra ortaya çıkan hususların düzeltme gerektirmeyen hususlar olması halinde finansal tablo dipnotlarında açıklama yapılır.

# DİTAŞ DOĞAN YEDEK PARÇA İMALAT VE TEKNİK A.Ş. VE BAĞLI ORTAKLIKLARI

## 31 MART 2015 TARİHİNDE SONA EREN ARA HESAP DÖNEMİNE AİT KONSOLİDE FİNANSAL TABLOLARA İLİŞKİN AÇIKLAYICI DİPNOTLAR

(Tutarlar aksi belirtilmedikçe Türk Lirası ("TL") olarak ifade edilmiştir.)

### DİPNOT 3 - NAKİT VE NAKİT BENZERLERİ

	31 Mart 2015	31 Aralık 2014
Kasa	325	325
Bankalar		
- vadeli mevduatlar	4.197.251	794.690
- vadesiz mevduatlar	71.502	20.198
	<b>4.269.078</b>	<b>815.213</b>

31 Mart 2015 tarihi itibarıyla Avro cinsinden vadeli mevduatlara uygulanan faiz oranı yıllık %0,15, - % 0,85 arasında, TL için %5,00 - %8,00 arasında değişmekte olup ABD Doları cinsinden vadeli mevduatlara uygulanan faiz oranı yıllık %0,15'tir. (31 Aralık 2014: TL %5,00-%8,25, Avro %0,15). 31 Mart 2015 ve 31 Aralık 2014 tarihleri itibarıyla vadeli mevduatların vadelerine kalan süresi üç aydan kısadır.

31 Mart 2015 ve 31 Aralık 2014 tarihleri itibarıyla nakit akış tablolarında yer alan nakit ve nakit benzeri değerlerin detayı aşağıdadır:

	31 Mart 2015	31 Aralık 2014
Nakit ve nakit benzeri değerler	4.269.078	815.213
Eksi: Faiz tahakkukları	(1.573)	(421)
	<b>4.267.505</b>	<b>814.792</b>

	31 Mart 2014	31 Aralık 2013
Nakit ve nakit benzeri değerler	2.121.291	6.066.590
Eksi: Faiz tahakkukları	(61.175)	(787)
	<b>2.060.116</b>	<b>6.065.803</b>

### DİPNOT 4 – FİNANSAL YATIRIMLAR

	Pay (%)	31 Mart 2015	31 Aralık 2014
Ditas America LLC (1)	100	-	207.660
D-Stroy LTD (2)	100	-	219.937
Ditas Trading (Shanghai) Co. LTD (3)	100	-	213.450
		-	<b>641.047</b>

(1) Grup ürünlerinin Amerika kıtasında satış ve pazarlama faaliyetlerini yürütmesini teminen 100.000 ABD Doları sermayeli Ditas America LLC unvanlı şirket Amerika Birleşik Devletleri'nin New Jersey eyaletinde kurulmuştur.

(2) Grup ürünlerinin Rusya'nın da dahil olduğu Bağımsız Devletler Topluluğu'nda satış ve pazarlamasının yapılabilmesini teminen Rusya Federasyonu'nda faaliyet gösterecek D Stroy Ltd. unvanlı şirketin sermayesi 3.500.000 RUB'dir.

(3) Grup ürünlerinin Asya Pasifik Ülkeleri'nde satış ve pazarlamasının yapılabilmesini teminen Çin Halk Cumhuriyeti'nde faaliyet gösterecek Ditas Trading Shanghai Co. Ltd unvanlı Şirket'in sermayesi 600.000 RMB'dir.

Şirket 31 Mart 2015 tarihi itibarıyla bağlı ortaklıklarını ekli finansal tablolarda konsolide etmiştir.

# DİTAŞ DOĞAN YEDEK PARÇA İMALAT VE TEKNİK A.Ş. VE BAĞLI ORTAKLIKLARI

## 31 MART 2015 TARİHİNDE SONA EREN ARA HESAP DÖNEMİNE AİT KONSOLİDE FİNANSAL TABLOLARA İLİŞKİN AÇIKLAYICI DİPNOTLAR

(Tutarlar aksi belirtilmedikçe Türk Lirası ("TL") olarak ifade edilmiştir.)

### DİPNOT 5 - KISA VE UZUN VADELİ BORÇLANMALAR

Banka kredilerinden oluşan kısa ve uzun vadeli borçlanmalara ilişkin detaylar aşağıda yer almaktadır:

#### Kısa vadeli borçlanmalar

	Orijinal para birimi		Yıllık ağırlıklı ortalama etkin faiz oranı (%)		TL karşılığı	
	31 Mart 2015	31 Aralık 2014	31 Mart 2015	31 Aralık 2014	31 Mart 2015	31 Aralık 2014
TL	3.803.623	2.524.129	%7,53	%7,31-%8,04	3.803.623	2.524.129
						<b>2.524.129</b>

### DİPNOT 6 - TİCARİ ALACAK VE BORÇLAR

#### Ticari alacaklar:

	31 Mart 2015	31 Aralık 2014
Ticari alacaklar	17.458.840	19.623.457
Vadeli çekler	874.253	207.098
	<b>18.333.093</b>	<b>19.830.555</b>
Vadeli satışlardan kaynaklanan kazanılmamış finansman geliri (-)	(604.851)	(376.823)
Şüpheli alacak karşılığı (-)	(1.514.063)	(1.549.063)
	<b>16.214.179</b>	<b>17.904.669</b>

31 Mart 2015 ve 31 Aralık 2014 tarihleri itibariyle vadeli çeklerin vadesi altı aydan kısadır. Grup'un TL olan ticari alacakları uygulanan faiz oranı yıllık bileşik % 12,01, yabancı para cinsi alacaklar için libor + %4,5'tir. (31 Aralık 2014: % 12,01-libor+4,5). Bilanço tarihi itibariyle vadesi geçmemiş alacakların ağırlıklı ortalama vadesi 90 gündür (31 Aralık 2014: 85 gün).

Ticari alacaklardaki risklerin niteliği ve düzeyine ilişkin açıklamalar Dipnot 28'de verilmiştir.

Şüpheli ticari alacak karşılığının dönemler içindeki hareketi aşağıdaki gibidir:

	2015	2014
1 Ocak	(1.549.063)	(1.616.776)
Dönem içinde ayrılan karşılık (Dipnot 21)	-	(13.186)
Dönem içinde yapılan tahsilatlar (Dipnot 21)	35.000	1.700
<b>31 Mart</b>	<b>(1.514.063)</b>	<b>(1.628.262)</b>

#### Ticari borçlar:

	31 Mart 2015	31 Aralık 2014
Ticari borçlar	11.673.460	8.844.226
Vadeli alışlardan kaynaklanan ertelenmiş finansman gideri (-)	(250.520)	(171.600)
	<b>11.422.940</b>	<b>8.672.626</b>

Grup'un TL cinsinden olan ticari borçlarına uygulanan yıllık bileşik faiz oranı %12,01 (31 Aralık 2014: %12,01) olup borçların ağırlıklı ortalama vadesi 69 gündür (31 Aralık 2014: 53 gün).

# DİTAŞ DOĞAN YEDEK PARÇA İMALAT VE TEKNİK A.Ş. VE BAĞLI ORTAKLIKLARI

## 31 MART 2015 TARİHİNDE SONA EREN ARA HESAP DÖNEMİNE AİT KONSOLİDE FİNANSAL TABLOLARA İLİŞKİN AÇIKLAYICI DİPNOTLAR

(Tutarlar aksi belirtilmedikçe Türk Lirası ("TL") olarak ifade edilmiştir.)

### DİPNOT 7 - DİĞER ALACAK VE BORÇLAR

#### a) Diğer kısa vadeli alacaklar:

	31 Mart 2015	31 Aralık 2014
Personelden alacaklar	73.328	62.797
Diğer alacaklar	12.376	2.327
	<b>85.704</b>	<b>65.124</b>

#### b) Diğer uzun vadeli alacaklar:

	31 Mart 2015	31 Aralık 2014
Verilen depozito ve teminatlar	16.299	11.049
<b>Toplam</b>	<b>16.299</b>	<b>11.049</b>

#### c) Diğer kısa vadeli borçlar:

	31 Mart 2015	31 Aralık 2014
Ödenecek kar payları	1.320.342	-
Taahhütlere borçlar	735.614	638.986
Ödenecek vergi ve fonlar	36.373	38.053
Diğer	40.925	20.888
	<b>2.133.254</b>	<b>697.927</b>



# DİTAŞ DOĞAN YEDEK PARÇA İMALAT VE TEKNİK A.Ş. VE BAĞLI ORTAKLIKLARI

## 31 MART 2015 TARİHİNDE SONA EREN ARA HESAP DÖNEMİNE AİT KONSOLİDE FİNANSAL TABLOLARA İLİŞKİN AÇIKLAYICI DİPNOTLAR

(Tutarlar aksi belirtilmedikçe Türk Lirası ("TL") olarak ifade edilmiştir.)

### DİPNOT 8 - STOKLAR

	31 Mart 2015	31 Aralık 2014
İlk madde ve malzemeler	5.646.084	4.750.906
Yarı mamuller	3.304.010	3.829.544
Mamuller	2.712.561	2.671.998
Ticari mallar	166.061	166.332
	11.828.716	11.418.780
Stok değer düşüklüğü karşılığı (-)	(146.811)	(195.540)
	<b>11.681.905</b>	<b>11.223.240</b>

Dönem içinde giderleştirilen ilk madde ve malzemeler 6.956.686 TL (31 Mart 2014: 6.653.797 TL) tutarındadır (Dipnot 18).

Stok değer düşüklüğü karşılığının dönemler içindeki hareketi aşağıdaki gibidir:

	2015	2014
1 Ocak itibariyle	195.540	25.825
Dönem içindeki artış	-	81.447
Konusu kalmayan karşılıklar	(48.729)	-
<b>31 Mart</b>	<b>146.811</b>	<b>107.272</b>

Önceki dönemde tespit edilen hareketsiz stokların cari dönemde kullanılması ve/veya elden çıkartılması halinde bu tutarlar konusu kalmayan karşılıklar olarak muhasebeleştirilmektedir.

### DİPNOT 9 - PEŞİN ÖDENMİŞ GİDERLER VE ERTELENMİŞ GELİRLER

#### Kısa Vadeli Peşin Ödenmiş Giderler

	31 Mart 2015	31 Aralık 2014
Stok alımı için verilen sipariş avansları	1.404.585	1.757.885
Gelecek aylara ait giderler	135.258	84.349
İş avansları	2.570	5.034
	<b>1.542.413</b>	<b>1.847.268</b>

#### Kısa Vadeli Ertelenmiş Gelirler

	31 Mart 2015	31 Aralık 2014
Alınan sipariş avansları	108.827	103.710
	<b>108.827</b>	<b>103.710</b>

#### Uzun Vadeli Peşin Ödenmiş Giderler

	31 Mart 2015	31 Aralık 2014
Gelecek yıllara ait giderler	12.697	24.211
	<b>12.697</b>	<b>24.211</b>

# DİTAŞ DOĞAN YEDEK PARÇA İMALAT VE TEKNİK A.Ş. VE BAĞLI ORTAKLIKLARI

## 31 MART 2015 TARİHİNDE SONA EREN ARA HESAP DÖNEMİNE AİT KONSOLİDE FİNANSAL TABLOLARA İLİŞKİN AÇIKLAYICI DİPNOTLAR

(Tutarlar aksi belirtilmedikçe Türk Lirası (“TL”) olarak ifade edilmiştir.)

### DİPNOT 10 - CARİ DÖNEM VERGİSİYLE İLGİLİ VARLIKLAR

	31 Mart 2015	31 Aralık 2014
Peşin ödenen kurumlar vergisi (Dipnot 25)	-	98.824
	-	<b>98.824</b>

### DİPNOT 11 – DİĞER DÖNEN VARLIKLAR

	31 Mart 2015	31 Aralık 2014
İade alınması gereken KDV	1.838.321	1.395.678
Devreden KDV alacakları	523.465	90.504
Diğer	118.404	87.385
<b>Toplam</b>	<b>2.480.370</b>	<b>1.573.567</b>

### DİPNOT 12 - MADDİ DURAN VARLIKLAR

	1 Ocak 2015	İlaveler	Çıkışlar	Transferler	31 Mart 2015
<b><u>Maliyet</u></b>					
Arsa	6.693	32.260	-	-	38.953
Yeraltı ve yerüstü düzenleri	2.712.446	-	-	-	2.712.446
Binalar	8.215.744	46.148	-	-	8.261.892
Makina ve teçhizat	34.344.137	1.774.629	-	-	36.118.766
Motorlu araçlar	542.502	-	-	-	542.502
Mobilya ve mefruşat	3.700.379	156.776	(12.954)	-	3.844.201
Özel maliyetler	14.300	-	-	-	14.300
Yapılmakta olan yatırımlar	-	1.559.746	-	-	1.559.746
	<b>49.536.201</b>	<b>3.569.559</b>	<b>(12.954)</b>	<b>-</b>	<b>53.092.806</b>

#### **Birikmiş amortisman**

Yeraltı ve yerüstü düzenleri	2.254.165	25.113	-	-	2.279.278
Binalar	3.346.623	36.367	-	-	3.382.990
Makina ve teçhizat	27.952.935	338.901	-	-	28.291.836
Motorlu araçlar	496.148	7.416	-	-	503.564
Mobilya ve mefruşat	2.628.806	67.468	(2.591)	-	2.693.683
Özel maliyetler	2.978	972	-	-	3.950
	<b>36.681.655</b>	<b>476.237</b>	<b>(2.591)</b>	<b>-</b>	<b>37.155.301</b>
<b>Net defter değeri</b>	<b>12.854.546</b>				<b>15.937.505</b>

# DİTAŞ DOĞAN YEDEK PARÇA İMALAT VE TEKNİK A.Ş. VE BAĞLI ORTAKLIKLARI

## 31 MART 2015 TARİHİNDE SONA EREN ARA HESAP DÖNEMİNE AİT KONSOLİDE FİNANSAL TABLOLARA İLİŞKİN AÇIKLAYICI DİPNOTLAR

(Tutarlar aksi belirtilmedikçe Türk Lirası ("TL") olarak ifade edilmiştir.)

### DİPNOT 12 - MADDİ DURAN VARLIKLAR (Devamı)

	1 Ocak 2014	İlaveler	Çıkışlar	Transferler	31 Mart 2014
<b>Maliyet</b>					
Arsa	6.730	-	-	-	6.730
Yeraltı ve yerüstü düzenleri	2.667.494	-	-	-	2.667.494
Binalar	6.763.072	-	-	-	6.763.072
Makina ve teçhizat	30.283.849	373.616	-	-	32.657.465
Motorlu araçlar	542.502	-	-	-	542.502
Mobilya ve mefruşat	3.095.810	125.156	-	-	3.220.966
Özel Maliyetler	12.800	1.500	-	-	14.300
Yapılmakta olan yatırımlar	-	258.212	-	-	258.212
	<b>43.372.257</b>	<b>758.484</b>	-	-	<b>46.130.741</b>
<b>Birikmiş amortisman</b>					
Yeraltı ve yerüstü düzenleri	1.996.774	64.150	-	-	2.060.924
Binalar	3.201.155	34.637	-	-	3.235.792
Makina ve teçhizat	26.847.150	258.407	-	-	27.105.557
Motorlu araçlar	460.693	8.864	-	-	469.557
Mobilya ve mefruşat	2.427.425	44.044	-	-	2.471.469
	<b>34.933.197</b>	<b>410.102</b>	-	-	<b>35.343.299</b>
<b>Net defter değeri</b>	<b>10.439.060</b>				<b>10.787.442</b>

31 Mart 2015 tarihinde sona eren döneme ilişkin amortisman ve itfa giderlerinin 333.366 TL (31 Mart 2014: 312.558 TL) tutarındaki kısmı satışların maliyetine (Dipnot 18), 142.871 TL (31 Mart 2014: 97.544 TL) tutarındaki kısmı genel yönetim giderlerine yansıtılmıştır (Dipnot 19). 31 Mart 2015 tarihi itibarıyla maddi duran varlıklar üzerinde ipotek yoktur (31 Aralık 2014: Yoktur). 31 Mart 2015 tarihi itibarıyla finansal kiralama yoluyla elde edilen maddi duran varlık bulunmamaktadır (31 Aralık 2014: Yoktur).

### DİPNOT 13 - MADDİ OLMAYAN DURAN VARLIKLAR

	1 Ocak 2015	İlaveler	31 Mart 2015
Haklar	1.793.109	15.305	1.808.414
Bilgisayar yazılımları	597.484	-	597.484
Birikmiş itfa payı	(2.096.163)	(13.291)	(2.109.454)
<b>Net defter değeri</b>	<b>294.430</b>		<b>296.444</b>

	1 Ocak 2014	İlaveler	31 Mart 2014
Haklar	1.631.928	1.135	1.633.063
Bilgisayar yazılımları	528.021	-	528.021
Birikmiş itfa payı	(1.817.536)	(69.374)	(1.886.910)
<b>Net defter değeri</b>	<b>342.413</b>		<b>274.174</b>

31 Mart 2015 ve 2014 tarihlerinde sona eren hesap dönemine ilişkin itfa payları genel yönetim giderlerine yansıtılmıştır (Dipnot 19).

# DİTAŞ DOĞAN YEDEK PARÇA İMALAT VE TEKNİK A.Ş. VE BAĞLI ORTAKLIKLARI

## 31 MART 2015 TARİHİNDE SONA EREN ARA HESAP DÖNEMİNE AİT KONSOLİDE FİNANSAL TABLOLARA İLİŞKİN AÇIKLAYICI DİPNOTLAR

(Tutarlar aksi belirtilmedikçe Türk Lirası ("TL") olarak ifade edilmiştir.)

### DİPNOT 14 - DEVLET TEŞVİK VE YARDIMLARI

Grup, Sosyal Sigortalar ve Genel Sağlık Sigortası Kanunu (5510 No'lu Kanun) kapsamında sigorta primi teşviki almaktadır. Grup, 190.033 TL tutarındaki sigorta primi teşvikini (31 Mart 2014: 163.145 TL) finansal tablolarda "Satışların maliyeti" içerisinde işçilik giderlerine mahsup etmiştir.

### DİPNOT 15 - KARŞILIKLAR, KOŞULLU VARLIK VE YÜKÜMLÜLÜKLER

#### 15.1 Karşılıklar

Grup aleyhine açılmış ve hali hazırda devam eden muhtelif davalar bulunmaktadır. Bu davaların önemli bir bölümünü iş davaları oluşturmaktadır. Grup yönetimi, her dönem sonunda bu davaların olası sonuçlarını ve finansal etkisini değerlendirmekte ve bu değerlendirme sonucunda olası yükümlülüklerle karşı en iyi tahminler uyarınca gerekli görülen karşılıklar ayrılmaktadır.

#### Diğer kısa vadeli karşılıklar

	31 Mart 2015	31 Aralık 2014
Devam etmekte olan davalar için ayrılan karşılık	243.393	243.393
	<b>243.393</b>	<b>243.393</b>

Dava karşılığının dönemler içindeki hareketi aşağıdaki gibidir:

	31 Mart 2015	31 Mart 2014
1 Ocak itibariyle	243.393	165.393
Dönem içinde ayrılan karşılık	-	-
	<b>243.393</b>	<b>165.393</b>

# DİTAŞ DOĞAN YEDEK PARÇA İMALAT VE TEKNİK A.Ş. VE BAĞLI ORTAKLIKLARI

## 31 MART 2015 TARİHİNDE SONA EREN ARA HESAP DÖNEMİNE AİT KONSOLİDE FİNANSAL TABLOLARA İLİŞKİN AÇIKLAYICI DİPNOTLAR

(Tutarlar aksi belirtilmedikçe Türk Lirası (“TL”) olarak ifade edilmiştir.)

### DİPNOT 15 - KARŞILIKLAR, KOŞULLU VARLIK VE YÜKÜMLÜLÜKLER (Devamı)

#### 15.2 Teminat/rehin/ipotek (“TRİ”) pozisyonu

31 Mart 2015 ve 31 Aralık 2014 tarihleri itibariyle Grup’un TRİ pozisyonuna ilişkin tablosu aşağıdaki gibidir:

#### Grup tarafından verilen TRİ’ler

	31 Mart 2015	31 Aralık 2014
A. Kendi tüzel kişiliği adına vermiş olduğu TRİ’lerin toplam tutarı	1.315.283	856.360
B. Olağan ticari faaliyetlerinin yürütülmesi amacıyla diğer 3. Kişilerin borcunu temin amacıyla vermiş olduğu TRİ’lerin toplam tutarı	-	-
C. Diğer verilen TRİ’lerin toplam tutarı		
i. Ana ortaklar lehine vermiş olduğu TRİ’lerin toplam tutarı	-	-
ii. B Maddesi kapsamına girmeyen diğer grup şirketleri lehine vermiş olduğu TRİ’lerin toplam tutarı	-	-
iii. B Maddesi kapsamına girmeyen 3. kişiler lehine vermiş olduğu TRİ’lerin toplam tutarı	-	-
	<b>1.315.283</b>	<b>856.360</b>

31 Mart 2015 tarihi itibariyle Grup’un vermiş olduğu TRİ’lerin tamamı kendi tüzel kişiliği adına verilmiş olup tamamı TL cinsinden verilen teminat mektuplarından oluşmaktadır. Grup’un diğer verilen TRİ’lerinin özkaynak kalemlerine oranı %0’dır.

Grup verdiği teminat mektupları ile ilgili önemli bir borç veya zarar beklememektedir. Verilen teminatlar doğalgaz kullanımı için Kapadokya Doğalgaz A.Ş.’ye, Niğde İcra Dairesine, Müşterilere ve ihracat KDV iadesi için Niğde Vergi Dairesi’ne verilen teminat mektuplarını içermektedir.

#### 15.3 Şarta bağlı varlıklar

	31 Mart 2015	31 Aralık 2014
Müşterilerden alınan teminat senetleri	445.000	445.000
Müşterilerden alınan teminat mektupları	728.000	728.000
Müşterilerden alınan teminat çekleri	220.000	220.000
Satıcılardan alınan teminat senetleri	269.038	263.053
Satıcılardan alınan teminat mektupları	345.450	814.495
Satıcılardan alınan teminat çekleri	36.000	-
Personelden alınan teminat senetleri	107.560	83.760
	<b>2.151.048</b>	<b>2.554.308</b>

Müşterilerden alınan teminat senetleri, teminat mektupları, ipotek ve teminat çekleri Grup’un bağımsız yedek parça bayilerinden olan alacaklarına istinaden teminat olarak alınmıştır. Satıcılardan alınan teminat senetleri, avans ödemelerine ve diğer faaliyetlere istinaden alınmıştır. Personelden alınan teminat senetleri, personele verilen taksitli borçlara istinaden alınmıştır.

# DİTAŞ DOĞAN YEDEK PARÇA İMALAT VE TEKNİK A.Ş. VE BAĞLI ORTAKLIKLARI

## 31 MART 2015 TARİHİNDE SONA EREN ARA HESAP DÖNEMİNE AİT KONSOLİDE FİNANSAL TABLOLARA İLİŞKİN AÇIKLAYICI DİPNOTLAR

(Tutarlar aksi belirtilmedikçe Türk Lirası (“TL”) olarak ifade edilmiştir.)

### DİPNOT 16 - ÇALIŞANLARA SAĞLANAN FAYDALAR

#### 16.1- Çalışanlara sağlanan faydalar kapsamında borçlar:

	31 Mart 2015	31 Aralık 2014
Personele ödenecek ücretler	624.513	146.519
Ödenecek sosyal güvenlik primleri	242.340	325.210
Ücretlerden kaynaklanan gelir vergisi	76.981	182.657
<b>Toplam</b>	<b>943.834</b>	<b>654.386</b>

#### 16.2- Çalışanlara sağlanan faydalara ilişkin kısa vadeli karşılıklar:

	31 Mart 2015	31 Aralık 2014
Kullanılmayan izin karşılığı	483.857	449.413

Kullanılmamış izin hakları karşılığının dönem içindeki hareketi aşağıdaki gibidir:

	2015	2014
1 Ocak	449.413	374.354
Dönem içinde ayrılan karşılık tutarı	34.444	7.386
Ödenen kullanılmamış izin karşılığı	-	(45.638)
<b>31 Aralık</b>	<b>483.857</b>	<b>336.102</b>

#### 16.3- Kıdem tazminatı karşılığı:

	31 Mart 2015	31 Aralık 2014
Kıdem tazminatı karşılığı	4.753.312	4.722.319

Türk İş Kanunu'na göre Grup bir hizmet yılını doldurmak kaydıyla sebepsiz olarak işine son verilen, askere çağrılan, vefat eden, malul olan veya emekli olan veya emeklilik yaşına ulaşan personeline kıdem tazminatı ödemekle yükümlüdür. Ödenecek tazminat her hizmet yılı için kapsam içi personel için bir buçuk aylık maaş tutarı ve kapsam dışı personel için de bir aylık maaş tutarı kadardır ve bu miktarın hesaplamasında kullanılan kıdem tazminatı tavanı 3.541,37'dir (31 Aralık 2014: 3.438,22 TL).

Kıdem tazminatı yükümlülüğü yasal olarak herhangi bir fonlamaya tabi değildir.

Kıdem tazminatı yükümlülüğü, Grup'un çalışanlarının emekli olmasından doğan gelecekteki olası yükümlülüğün bugünkü değerinin tahmini ile hesaplanır.

TMSK tarafından yayınlanmış 19 no'lu “Çalışanlara Sağlanan Faydalar” standardı (“TMS 19”), Grup'un kıdem tazminatı karşılığını tahmin etmek için aktüer değerlendirme yöntemlerinin geliştirilmesini öngörmektedir. Buna göre toplam yükümlülüğün hesaplanmasında aktüer firma tarafından hazırlanan rapor uyarınca aşağıdaki varsayımlar kullanılmıştır:

- hesaplamada iskonto oranı %8,10 (31 Aralık 2014: %8,10), enflasyon oranı %5 (31 Aralık 2014: %5) ve maaş artış oranı % 5 olarak dikkate alınmıştır.

# DİTAŞ DOĞAN YEDEK PARÇA İMALAT VE TEKNİK A.Ş. VE BAĞLI ORTAKLIKLARI

## 31 MART 2015 TARİHİNDE SONA EREN ARA HESAP DÖNEMİNE AİT KONSOLİDE FİNANSAL TABLOLARA İLİŞKİN AÇIKLAYICI DİPNOTLAR

(Tutarlar aksi belirtilmedikçe Türk Lirası ("TL") olarak ifade edilmiştir.)

### DİPNOT 16 - ÇALIŞANLARA SAĞLANAN FAYDALAR (Devamı)

#### **16.3-Kıdem tazminatı karşılığı: (Devamı)**

- emeklilik yaşı, bireylerin en erken emekli olabileceği yaş olarak dikkate alınmıştır.

Kıdem tazminatı karşılığının dönem içindeki hareketi aşağıdaki gibidir:

	<b>2015</b>	<b>2014</b>
1 Ocak	4.722.319	4.519.008
Toplam hizmet maliyeti	97.148	91.541
Faiz maliyeti	85.782	94.708
Ödemeler	(151.937)	(477.403)
<b>31 Aralık</b>	<b>4.753.312</b>	<b>4.227.854</b>

# DİTAŞ DOĞAN YEDEK PARÇA İMALAT VE TEKNİK A.Ş. VE BAĞLI ORTAKLIKLARI

## 31 MART 2015 TARİHİNDE SONA EREN ARA HESAP DÖNEMİNE AİT KONSOLİDE FİNANSAL TABLOLARA İLİŞKİN AÇIKLAYICI DİPNOTLAR

(Tutarlar aksi belirtilmedikçe Türk Lirası (“TL”) olarak ifade edilmiştir.)

### DİPNOT 17 - ÖZKAYNAKLAR

#### a) Çıkarılmış Sermaye

Grup Sermaye Piyasası Mevzuatı’na tabi şirketlerin yararlandığı kayıtlı sermaye sistemini benimsemiş ve itibari değeri 1 TL olan hamiline yazılı paylarla temsil edilen kayıtlı sermayesi için bir tavan tespit etmiştir. Grup’un 31 Mart 2015 ve 31 Aralık 2014 tarihleri itibariyle kayıtlı sermaye tavanı ve çıkarılmış sermayesi aşağıda gösterilmiştir.

	31 Mart 2015	31 Aralık 2014
Kayıtlı sermaye tavanı	38.000.000	38.000.000
Çıkarılmış sermaye	10.000.000	10.000.000

Grup’un nihai ortak pay sahibi Aydın Doğan ve Doğan Ailesi (Işıl Doğan, Arzuhan Yalçındağ, Vuslat Sabancı, Hanzade V. Doğan Boyner ve Y.Begümhan Doğan Faralyalı) olup 31 Mart 2015 ve 31 Aralık 2014 tarihleri itibariyle Grup’un ortakları ve sermaye içindeki payları aşağıda belirtilmiştir:

	%	31 Mart 2015	%	31 Aralık 2014
Doğan Holding	73,59	7.359.315	73,59	7.359.315
Borsa İstanbul’da işlem gören kısım ve diğer (1)	26,41	2.640.685	26,41	2.640.685
<b>Çıkarılmış Sermaye</b>	<b>100,00</b>	<b>10.000.000</b>	<b>100,00</b>	<b>10.000.000</b>
Sermaye düzeltme farkları		15.137.609		15.137.609
<b>Toplam</b>		<b>25.137.609</b>		<b>25.137.609</b>

(1) Sermaye Piyasası Kurulu (SPK)’nun 23 Temmuz 2010 tarih ve 21/655 sayılı İlke Kararı gereğince; Merkezi Kayıt Kuruluşu A.Ş. kayıtlarına göre; 31 Mart 2015 tarihi itibariyle Ditaş sermayesinin %25,28’ine (31 Aralık 2014: %26,32) karşılık gelen payların dolaşımında olduğu kabul edilmektedir.

Grup’un imtiyazlı payı bulunmamaktadır.

#### Kardan ayrılan kısıtlanmış yedekler

Kardan ayrılan kısıtlanmış yedekler, önceki dönemin karından, kanun veya sözleşme kaynaklı zorunluluklar nedeniyle veya kar dağıtımını dışındaki belli amaçlar için (örneğin vergi mevzuatı kapsamında, iştirak hissesi satış karı istisnasından yararlanmak için kar dağıtımına konu edilmeyip özel fona aktarımlar) ayrılmış yedeklerdir.



# DİTAŞ DOĞAN YEDEK PARÇA İMALAT VE TEKNİK A.Ş. VE BAĞLI ORTAKLIKLARI

## 31 MART 2015 TARİHİNDE SONA EREN ARA HESAP DÖNEMİNE AİT KONSOLİDE FİNANSAL TABLOLARA İLİŞKİN AÇIKLAYICI DİPNOTLAR

(Tutarlar aksi belirtilmedikçe Türk Lirası (“TL”) olarak ifade edilmiştir.)

### DİPNOT 17 - ÖZ KAYNAKLAR (Devamı)

#### Kardan ayrılan kısıtlanmış yedekler (Devamı)

Genel Kanuni Yasal Yedekler, Türk Ticaret Kanunu’nun 519’uncu maddesine göre ayrılır ve bu maddede belirlenen esaslara göre kullanılır. Söz konusu tutarların SPK Finansal Raporlama Standartları uyarınca “Kardan Ayrılan Kısıtlanmış Yedekler” içerisinde sınıflandırılması gerekmektedir.

31 Mart 2015 tarihi itibarıyla Şirket’in TTK ve VUK kapsamında tutulan kayıtlarına göre 1.698.949 TL (31 Aralık 2014: 856.504 TL) tutarındaki kardan ayrılan kısıtlanmış yedeklerinin 697.843 TL’si iştirak satış kazançlarından (31 Aralık 2014: 697.843 TL) ve 1.001.106 TL (31 Aralık 2014: 158.661 TL)’si önceki dönemlerde indirim konusu yapılan tutarlarda dikkate alındığında hesaplanan yasal yedeklerden oluşmaktadır.

#### Sermaye Yedekleri ve Birikmiş Karlar

Finansal tabloların enflasyona göre ilk defa düzeltilmesi sonucunda özkaynak kaleminden “Sermaye, Emisyon Primi, Genel Kanuni Yasal Yedekler, Statü Yedekleri, Özel Yedekler ve Olağanüstü Yedek” kalemlerine bilançoda kayıtlı değerleri ile yer verilmekte ve bu hesap kalemlerinin enflasyona göre düzeltilmiş değerleri toplu halde özkaynak hesap grubu içinde yer almaktadır.

SPK düzenlemeleri uyarınca, “Çıkarılmış Sermaye”, “Kardan Ayrılan Kısıtlanmış Yedekler” ve “Pay Senedi İhraç Primleri”nin yasal kayıtlardaki tutarları üzerinden gösterilmesi gerekmektedir. Enflasyon düzeltilmesinden kaynaklanan farklılıklar:

- “Çıkarılmış sermaye”den kaynaklanmaktaysa ve henüz sermayeye ilave edilmemişse, “Çıkarılmış sermaye” kaleminden sonra gelmek üzere açılacak “Sermaye düzeltmesi farkları” kalemiyle;
- “Kardan Ayrılan Kısıtlanmış Yedekler” ve “Pay Senedi İhraç Primleri”nden kaynaklanmakta ve henüz kar dağıtımı veya sermaye artırımına konu olmamışsa “Geçmiş Yıllar Kar/Zararıyla”, ilişkilendirilmesi gerekmektedir. Diğer özkaynak kalemleri ise SPK düzenlemelerine uygun olarak gösterilmektedir.

Sermaye düzeltmesi farklarının sermayeye eklenmek dışında bir kullanımı yoktur. Şirket’in TTK ve VUK kapsamında tutulan kayıtlarına göre 31 Mart 2015 tarihi itibarıyla olağanüstü yedek tutarı 3.853.157 TL’dir (31 Aralık 2014: 2.529.838 TL).

#### Kar payı dağıtımı

Şirketimiz, Türk Ticaret Kanunu; Sermaye Piyasası Mevzuatı; Sermaye Piyasası Kanunu (SPKn.), Sermaye Piyasası Kurulu (SPK) Düzenleme ve Kararları; Vergi Yasaları; ilgili diğer yasal mevzuat hükümleri ile Esas Sözleşmemiz ve Genel Kurul Kararı doğrultusunda kar dağıtım kararı alır ve kar dağıtımını yapar. Kar dağıtım esaslarımız Kar Dağıtım Politikası ile belirlenmiştir.

# DİTAŞ DOĞAN YEDEK PARÇA İMALAT VE TEKNİK A.Ş. VE BAĞLI ORTAKLIKLARI

## 31 MART 2015 TARİHİNDE SONA EREN ARA HESAP DÖNEMİNE AİT KONSOLİDE FİNANSAL TABLOLARA İLİŞKİN AÇIKLAYICI DİPNOTLAR

(Tutarlar aksi belirtilmedikçe Türk Lirası (“TL”) olarak ifade edilmiştir.)

### DİPNOT 17 - ÖZ KAYNAKLAR (Devamı)

#### Kar payı dağıtımı (Devamı)

Şirket'in 25 Mart 2015 tarihinde yapılan Olağan Genel Kurul Toplantısı'nda, SPK'nun “Sermaye Piyasasında Finansal Raporlamaya İlişkin Esaslar Tebliği” (II-14.1) hükümleri dahilinde, “Kamu Gözetimi, Muhasebe ve Denetim Standartları Kurumu” tarafından yayınlanan Türkiye Muhasebe Standartları (“TMS”) ve Türkiye Finansal Raporlama Standartları (“TFRS”)’na uygun olarak hazırlanan, sunum esasları SPK’nun konuya ilişkin kararları uyarınca belirlenen, bağımsız denetimden geçmiş, 01.01.2014-31.12.2014 hesap dönemine ait finansal tablolara göre; “Ertelenmiş Vergi Geliri” ve “Dönem Vergi Gideri” birlikte dikkate alındığında 7.368.328 TL tutarında “Net Dönem Karı” olduğu; bu tutardan Türk Ticaret Kanunu (TTK)’nun 519 uncu maddesinin (a) bendi uyarınca 392.445 Türk Lirası tutarında “Genel Kanuni Yedek Akçe” ayrıldıktan ve “2014 yılında yapılan toplam 425.145 Türk Lirası tutarında “Bağışlar” eklendikten sonra, SPK’nun kar dağıtımına ilişkin düzenlemeleri dahilinde 1 Ocak 2014- 31 Aralık 2014 hesap dönemine ilişkin olarak 7.104.037 Türk Lirası tutarında “Bağışlar Eklenmiş Net Dağıtılabilir Dönem Karı” hesaplandığı, TTK ve Vergi Usul Kanununun Kapsamında tutulan mali kayıtlarda ise 1 Ocak 2014 ve 31 Aralık 2014 hesap döneminde 7.848.893 Türk Lirası tutarında “Net Dönem Karı” olduğu; bu tutardan TTK’nun 519’uncu maddesinin (a) bendi uyarınca 392.445 Türk Lirası tutarında “Genel Kanuni Yedek Akçe” ayrıldıktan sonra 7.456.449 Türk Lirası tutarında “Net Dağıtılabilir Dönem Karı” hesaplandığı görülerek, kar dağıtımında, SPK’nun Sermaye Piyasasında Finansal Raporlamaya İlişkin Esaslar Tebliği (II-14.1 sayılı Tebliğ) hükümleri dahilinde, Kamu Gözetimi, Muhasebe ve Denetim Standartları Kurumu tarafından yayınlanan Türkiye Muhasebe ve Denetim Standartları Kurumu tarafından yayınlanan Türkiye Muhasebe ve Türkiye Finansal Raporlama Standartlarına (“TMS/TFRS”) uygun olarak hazırlanan sunum esasları SPK’nun konuya ilişkin kararları uyarınca belirlenen, bağımsız denetimden geçmiş, 1 Ocak 2014 ve 31 Aralık 2014 hesap dönemine ait bireysel finansal tablolara göre hesaplanan 7.401.037 Türk Lirası tutarındaki “Bağışlar Eklenmiş Net Dağıtılabilir Dönem Karı”nın referans alınmasına ve kar payı dağıtım tarihinde geçerli olan, Merkezi Kayıt Kuruluşu A.Ş. kurallarına da uymak suretiyle, “Çıkarılmış Sermaye’nin brüt %50’si, net %42,5’i oranında olmak üzere, toplam 5.000.000 Türk Lirası (brüt) tutarında “nakit” kar dağıtımı yapılacaktır.

#### Kar Dağıtımına Konu Edilebilecek Kaynaklar:

Kar dağıtımı, net dönem kârından ve serbest yedek akçelerden (genel kanuni yedek akçelerin ödenmiş/çıkarılmış sermayenin yarısını aşan kısmı ile Türk Ticaret Kanunu ve Esas Sözleşme gereği ayrılanlar dışında genel kurulca ayrılmasına karar verilen yedek akçeler) dağıtılabilecektir.

Diğer taraftan,

- TMS/TFRS’ye ilk geçişte, karşılaştırmalı finansal tabloların söz konusu düzenlemelere göre yeniden hazırlanması nedeniyle ortaya çıkan geçmiş yıllar kârları,
- Üzerinde kâr dağıtımını engelleyici herhangi bir kayıt bulunmayan yedek kalemlerinden kaynaklanan “özsermaye enflasyon düzeltme farkları”,
- Finansal tabloların ilk defa enflasyona göre düzeltilmesinden kaynaklanan geçmiş yıllar kârları, ortaklara nakit kâr payı olarak dağıtılabılır.

Ayrıca, finansal tablolardaki özkaynaklar arasında “Satın Almaya İlişkin Özsermaye Etkisi” hesap kaleminin bulunması durumunda, net dağıtılabılır dönem kârına ulaşılırken söz konusu hesap kalemi bir indirim veya ekleme kalemi olarak dikkate alınmaz.

# DİTAŞ DOĞAN YEDEK PARÇA İMALAT VE TEKNİK A.Ş. VE BAĞLI ORTAKLIKLARI

## 31 MART 2015 TARİHİNDE SONA EREN ARA HESAP DÖNEMİNE AİT KONSOLİDE FİNANSAL TABLOLARA İLİŞKİN AÇIKLAYICI DİPNOTLAR

(Tutarlar aksi belirtilmedikçe Türk Lirası (“TL”) olarak ifade edilmiştir.)

### DİPNOT 17 - ÖZ KAYNAKLAR (Devamı)

#### Kar Dağıtımına Konu Edilebilecek Kaynaklar (Devamı):

Sermaye Piyasası hükümleri ve SPK düzenlemeleri saklı kalmak kaydıyla, geçmiş yıl zararlarının indirilmesi durumunda, Şirket’in 31 Aralık 2014 tarihi itibarıyla yasal kayıtlarında bulunan, kar dağıtımına konu edilebilecek brüt kaynaklarının tutarı 12.706.719 TL’dir.

### DİPNOT 18 - SATIŞLAR VE SATIŞLARIN MALİYETİ

#### Satış gelirleri:

	31 Mart 2015	31 Mart 2014
Yurtiçi satışlar	9.534.745	8.976.862
Yurtdışı satışlar	8.653.022	7.610.075
	<b>18.187.767</b>	<b>16.586.937</b>

#### Satışların maliyeti:

	1 Ocak - 31 Mart 2015	1 Ocak - 31 Mart 2014
Hammadde maliyeti (Dipnot 8)	6.956.686	6.653.797
Genel üretim giderleri	4.512.158	2.592.060
İşçilik giderleri (Dipnot 20.b)	1.946.045	1.254.744
Amortisman (Dipnot 12)	333.366	312.558
	<b>13.748.255</b>	<b>10.813.159</b>

# DİTAŞ DOĞAN YEDEK PARÇA İMALAT VE TEKNİK A.Ş. VE BAĞLI ORTAKLIKLARI

## 31 MART 2015 TARİHİNDE SONA EREN ARA HESAP DÖNEMİNE AİT KONSOLİDE FİNANSAL TABLOLARA İLİŞKİN AÇIKLAYICI DİPNOTLAR

(Tutarlar aksi belirtilmedikçe Türk Lirası ("TL") olarak ifade edilmiştir.)

### DİPNOT 19 - PAZARLAMA GİDERLERİ VE GENEL YÖNETİM GİDERLERİ

	1 Ocak - 31 Mart 2015		
	Pazarlama, satış ve dağıtım giderleri	Genel yönetim giderleri	Toplam
Hizmet giderleri	1.040.558	534.775	1.575.333
Personel giderleri (Dipnot 20b)	605.702	521.568	1.127.270
Kilit yöneticilere sağlanan faydalar (Dipnot 27.ii.c ve 20b )	-	299.576	299.576
Amortisman ve itfa payları (Dipnotlar 12 ve 13)	-	156.162	156.162
Ambalaj malzemeleri	169.768	-	169.768
Diğer	32.213	8.642	40.855
<b>Toplam</b>	<b>1.848.241</b>	<b>1.520.723</b>	<b>3.368.964</b>

	1 Ocak - 31 Mart 2014		
	Pazarlama, satış ve dağıtım giderleri	Genel yönetim giderleri	Toplam
Hizmet giderleri	710.236	401.817	1.112.053
Personel giderleri (Dipnot 20b)	295.991	435.104	731.095
Kilit yöneticilere sağlanan faydalar (Dipnot 27.ii.c ve 20b )	-	237.696	237.696
Amortisman ve itfa payları (Dipnotlar 12 ve 13)	-	166.918	166.918
Ambalaj malzemeleri	131.594	-	131.594
Diğer	58.231	61.585	119.816
<b>Toplam</b>	<b>1.196.052</b>	<b>1.303.120</b>	<b>2.499.172</b>

### DİPNOT 20 - NİTELİKLERİNE GÖRE GİDERLER

a) Grup'un amortisman ve itfa payı giderlerinin dağılımı aşağıdaki gibidir:

	1 Ocak - 31 Mart 2015	1 Ocak - 31 Mart 2014
Satışların maliyeti (Dipnot 18)	333.366	312.558
Genel yönetim giderleri (Dipnot 19)	156.162	166.918
	<b>489.528</b>	<b>479.476</b>

b) Grup'un çalışan maliyetlerinin dağılımı aşağıdaki gibidir:

	1 Ocak - 31 Mart 2015	1 Ocak - 31 Mart 2014
Satışların maliyeti (Dipnot 18)	1.946.045	1.254.744
Genel yönetim giderleri (Dipnot 19)	821.144	672.800
Pazarlama, satış ve dağıtım giderleri(Dipnot 19)	605.702	295.991
	<b>3.372.891</b>	<b>2.223.535</b>

# DİTAŞ DOĞAN YEDEK PARÇA İMALAT VE TEKNİK A.Ş. VE BAĞLI ORTAKLIKLARI

## 31 MART 2015 TARİHİNDE SONA EREN ARA HESAP DÖNEMİNE AİT KONSOLİDE FİNANSAL TABLOLARA İLİŞKİN AÇIKLAYICI DİPNOTLAR

(Tutarlar aksi belirtilmedikçe Türk Lirası (“TL”) olarak ifade edilmiştir.)

### DİPNOT 21 - ESAS FAALİYETLERDEN DİĞER GELİR VE GİDERLER

	1 Ocak - 31 Mart 2015	1 Ocak - 31 Mart 2014
Faaliyetlerden kaynaklanan kur farkı gelirleri	687.010	358.037
Vadeli alışlardan kaynaklanan ertelenmiş finansman gideri	106.263	21.467
Faiz gelirleri	10.305	25.752
Konusu kalmayan karşılıklar (Dipnotlar 6)(1)	-	1.700
Diğer	72.196	46.756
<b>Esas faaliyetlerden gelir ve karlar</b>	<b>875.774</b>	<b>453.712</b>
Faaliyetlerden kaynaklanan kur farkı giderleri	256.126	163.554
Vadeli satışlardan kaynaklanan kazanılmamış finansman geliri (1)	255.371	32.016
Diğer	363.477	23.380
<b>Esas faaliyetlerden gider ve zararlar</b>	<b>874.974</b>	<b>218.950</b>

(1) Önceki dönem “vadeli satışlardan kaynaklanan kazanılmamış finansman geliri ve vadeli alışlardan kaynaklanan ertelenmiş finansman gideri ” iptalleri dahil edilmektedir.

### DİPNOT 22 - YATIRIM FAALİYETLERİNDEN GELİRLER

	1 Ocak - 31 Mart 2015	1 Ocak - 31 Mart 2014
Maddi duran varlık satış karı	2.591	-
	<b>2.591</b>	<b>-</b>

### DİPNOT 23 - FİNANSMAN GELİRLERİ

	1 Ocak - 31 Mart 2015	1 Ocak - 31 Mart 2014
Kur farkı gelirleri	-	177.392
	<b>-</b>	<b>177.392</b>

### DİPNOT 24 - FİNANSMAN GİDERLERİ

	1 Ocak - 31 Mart 2015	1 Ocak - 31 Mart 2014
Kur farkı giderleri	-	105.366
Faiz giderleri	62.914	89.221
	<b>62.914</b>	<b>194.587</b>

# DİTAŞ DOĞAN YEDEK PARÇA İMALAT VE TEKNİK A.Ş. VE BAĞLI ORTAKLIKLARI

## 31 MART 2015 TARİHİNDE SONA EREN ARA HESAP DÖNEMİNE AİT KONSOLİDE FİNANSAL TABLOLARA İLİŞKİN AÇIKLAYICI DİPNOTLAR

(Tutarlar aksi belirtilmedikçe Türk Lirası (“TL”) olarak ifade edilmiştir.)

### DİPNOT 25 - GELİR VERGİLERİ

	31 Mart 2015	31 Aralık 2014
Ödenecek kurumlar ve gelir vergisi	323.842	2.016.347
Peşin ödenen vergiler	(103.515)	(2.115.171)
<b>Ödenecek vergi/(Peşin ödenen vergi)</b>	<b>220.327</b>	<b>(98.824)</b>

31 Mart tarihinde sona eren dönemlere ait gelir vergi (gideri)/geliri aşağıda detaylandırılmıştır:

	1 Ocak - 31 Mart 2015	1 Ocak - 31 Mart 2014
Cari dönem vergi (gideri)	(323.842)	(724.829)
Ertelenmiş vergi geliri	(5.033)	(87.626)
<b>Toplam vergi gideri</b>	<b>(328.875)</b>	<b>(812.455)</b>

#### Kurumlar Vergisi

Grup, Türkiye’de geçerli olan kurumlar vergisine tabidir. Grup’un cari dönem faaliyet sonuçlarına ilişkin tahmini vergi yükümlülükleri için ekli finansal tablolarda gerekli karşılıklar ayrılmıştır. Türk vergi mevzuatı, Grup’un finansal tabloları üzerinden vergi beyannamesi vermesine olanak tanımamaktadır.

Vergiye tabi kurum kazancı üzerinden tahakkuk ettirilecek kurumlar vergisi oranı ticari kazancın tespitinde gider yazılan vergi matrahından indirilemeyen giderlerin eklenmesi ve vergiden istisna kazançlar, vergiye tabi olmayan gelirler ve diğer indirimler (varsa geçmiş yıl zararları ve tercih edildiği takdirde kullanılan yatırım indirimleri) düşüldükten sonra kalan matrah üzerinden hesaplanmaktadır.

2015 yılında uygulanan efektif vergi oranı %20’dir (2014: %20).

Türkiye’de geçici vergi üçer aylık dönemler itibarıyla hesaplanmakta ve tahakkuk ettirilmektedir. 2014 yılı kurum kazançlarının geçici vergi dönemleri itibarıyla vergilendirilmesi aşamasında kurum kazançları üzerinden hesaplanması gereken geçici vergi oranı %20’dir. (2014: %20). Zararlar gelecek yıllarda oluşacak vergilendirilebilir kardan düşülmek üzere, maksimum 5 yıl taşınabilir. Ancak oluşan zararlar geriye dönük olarak önceki yıllarda oluşan karlardan düşülemez.

30 Aralık 2003 tarihinde Resmi Gazete’de yayımlanan, 5024 sayılı Vergi Usul Kanunu, Gelir Vergisi Kanunu ve Kurumlar Vergisi Kanunu’nda Değişiklik Yapılması Hakkında Kanun (“5024 sayılı Kanun”), kazançlarını bilanço esasına göre tespit eden gelir veya kurumlar vergisi mükelleflerin finansal tablolarını 1 Ocak 2004 tarihinden başlayarak enflasyon düzeltmesine tabi tutmasını öngörmektedir. Anılan yasa hükmüne göre enflasyon düzeltmesi yapılabilmesi son 36 aylık kümülatif enflasyon oranının (ÜFE artış oranının) %100’ü ve son 12 aylık enflasyon oranının (ÜFE artış oranının) %10’u aşması gerekmektedir. 1 Ocak 2005 tarihinden sonra söz konusu şartlar sağlanmadığı için enflasyon düzeltmesi yapılmamıştır.

Türkiye’de ödenecek vergiler konusunda vergi otoritesi ile mutabakat sağlamak gibi bir uygulama bulunmamaktadır. Kurumlar vergisi beyannameleri hesap döneminin kapandığı ayı takip eden dördüncü ayın 25’inci günü akşamına kadar bağlı bulunulan vergi dairesine verilir. Vergi incelemesine yetkili makamlar beş yıl zarfında muhasebe kayıtlarını inceleyebilir ve hatalı işlem tespit edilirse ödenecek vergi miktarı yapılacak vergi tarhiyatı nedeniyle değiştirilebilir.

# DİTAŞ DOĞAN YEDEK PARÇA İMALAT VE TEKNİK A.Ş. VE BAĞLI ORTAKLIKLARI

## 31 MART 2015 TARİHİNDE SONA EREN ARA HESAP DÖNEMİNE AİT KONSOLİDE FİNANSAL TABLOLARA İLİŞKİN AÇIKLAYICI DİPNOTLAR

(Tutarlar aksi belirtilmedikçe Türk Lirası (“TL”) olarak ifade edilmiştir.)

### DİPNOT 25 - GELİR VERGİLERİ (Devamı)

#### Yatırım İndirimi Uygulaması

1 Ağustos 2010 Tarihli ve 27659 Sayılı Resmi Gazete'de yayımlanarak yürürlüğe giren 6009 sayılı Kanun'un 5. maddesi ile Anayasa Mahkemesinin 8 Ocak 2010 tarihli Resmi Gazete'de yayımlanan 2009/144 sayılı Kararı ile iptal edilen 193 sayılı Gelir Vergisi Kanununun geçici 69. maddesindeki “sadece 2006, 2007 ve 2008 yıllarına ait” ibaresi yeniden düzenlenmiştir. Yeni düzenleme ile kazancın yetersiz olması nedeniyle indirilemeyen ve sonraki dönemlere devreden yatırım indirimi istisnasından yıl sınırlaması olmaksızın yararlanılmaya devam edilmesi sağlanmakta, ancak, vergi matrahlarının tespitinde yatırım indirimi istisnası olarak indirim konusu yapılacak tutarın ise ilgili yıl kazanç tutarının %25'ini aşmaması öngörülmektedir. Yine yapılan değişiklikte, yatırım indirimden yararlanacak olanların kurumlar vergisi oranının %30 değil yürürlükteki oran (%20) olması esası benimsenmiştir.

6009 Sayılı Kanun'la geçici 69. madde'ye eklenen % 25 lik sınırla ilgili “Şu kadar ki, vergi matrahlarının tespitinde yatırım indirimi istisnası olarak indirim konusu yapılacak tutar, ilgili kazancın % 25'ini aşamaz.” hükmü, Anayasa'ya aykırı olduğu gerekçesiyle 18 Şubat 2012 tarihli ve 28208 sayılı Resmi Gazete'de yayımlanan Anayasa Mahkemesi'nin 9 Şubat 2012 tarihli ve E: 2010/93, K: 2012/9 (Yürürlüğü Durdurma) sayılı Kararı ile iptal edilmiştir.

Anayasa Mahkemesi'nin 9 Şubat 2012 tarihli ve 2012/9 sayılı kararı ile %25 sınırlaması ile ilgili düzenleme iptal edilmiştir. Anayasa Mahkemesi'nin ilgili kararı henüz Resmi Gazete'de yayımlanmamıştır. Ancak Mahkeme'nin iptal kararının Resmî Gazete'de yayımlanacağı güne kadar yürürlüğünü durdurmak üzere aldığı 2010/93 Esas 2012/9 sayılı Kararı, 18 Şubat 2012 tarihli Resmi Gazete'de yayımlanmıştır.

Grup'un pazarlama faaliyetlerinin bir kısmının gerçekleştirildiği yurtdışı ülkelerde 31 Mart 2015 tarihi itibarıyla geçerli vergi oranları aşağıdaki gibidir:

Ülke	Vergi oranları (%)
Rusya	20
Çin Halk Cumhuriyeti	25
Amerika Birleşik Devletleri	40

#### Ertelenmiş Vergi:

Grup, vergiye esas yasal finansal tabloları ile TMS'ye göre hazırlanmış finansal tabloları arasındaki farklılıklardan kaynaklanan geçici zamanlama farkları için ertelenmiş vergi varlığı ve yükümlülüğü muhasebeleştirilmektedir. Söz konusu farklılıklar genellikle bazı gelir ve gider kalemlerinin vergiye esas finansal tablolar ile TMS'ye göre hazırlanan finansal tablolarda farklı dönemlerde yer almasından kaynaklanmakta olup, söz konusu farklar aşağıda belirtilmektedir.

Ertelenmiş vergi aktifleri ve pasiflerinin hesaplanmasında kullanılan vergi oranı %20'dir (2014: %20).

31 Mart 2015 ve 31 Aralık 2014 tarihleri itibarıyla, ertelenmiş vergiye konu olan geçici farklar ve ertelenmiş vergi varlıkları/(yükümlülükleri) aşağıdaki gibidir:

# DİTAŞ DOĞAN YEDEK PARÇA İMALAT VE TEKNİK A.Ş. VE BAĞLI ORTAKLIKLARI

## 31 MART 2015 TARİHİNDE SONA EREN ARA HESAP DÖNEMİNE AİT KONSOLİDE FİNANSAL TABLOLARA İLİŞKİN AÇIKLAYICI DİPNOTLAR

(Tutarlar aksi belirtilmedikçe Türk Lirası (“TL”) olarak ifade edilmiştir.)

### DİPNOT 25 - GELİR VERGİLERİ (Devamı)

#### Ertelenmiş vergiler (devamı)

	<u>Geçici farklar</u>		<u>Ertelenmiş vergi varlıkları/(yükümlülükleri)</u>	
	<u>31 Mart 2015</u>	<u>31 Aralık 2014</u>	<u>31 Mart 2015</u>	<u>31 Aralık 2014</u>
Kıdem tazminatı karşılığı	4.753.312	4.722.319	950.662	944.464
Şüpheli alacak karşılığı	692.882	847.793	138.576	169.559
Davalar için ayrılan karşılık	243.393	243.393	48.679	48.679
Vadeli alış ve satışlardan kaynaklanan finansman geliri/(gideri) ve tahakkuklar	354.331	175.917	70.866	35.183
Stok değer düşüklüğü karşılığı	146.811	195.540	29.362	39.108
Kullanılmamış izin karşılıkları	483.857	449.413	96.771	89.883
Gerçekleşmemiş satışların geri çekilmesi	856.018	845.731	171.204	169.145
<b>Ertelenen vergi varlıkları</b>			<b>1.506.120</b>	<b>1.496.021</b>
Maddi ve maddi olmayan varlıklar kayıtlı değerleri ile vergi değerleri arasındaki net fark	(4.268.372)	(4.241.719)	(853.674)	(848.344)
Diğer	(49.010)	-	(9.802)	-
<b>Ertelenen vergi yükümlülükleri</b>			<b>(863.476)</b>	<b>(848.344)</b>
<b>Ertelenen vergi varlıkları, net</b>			<b>642.644</b>	<b>647.677</b>

Ertelenmiş vergi varlığının dönem içindeki hareketi aşağıdaki gibidir:

	<b>2015</b>	<b>2014</b>
1 Ocak	647.677	489.875
Ertelenmiş vergi gideri	(5.033)	(87.626)
<b>31 Aralık</b>	<b>642.644</b>	<b>402.249</b>

Cari dönem vergi gideri'nin mutabakatı aşağıdaki gibidir:

	<b>1 Ocak- 31 Mart 2015</b>	<b>1 Ocak- 31 Mart 2014</b>
Vergi öncesi kar	1.011.025	3.492.173
%20 kurumlar vergisi üzerinden hesaplanan vergi geliri	(202.205)	(698.435)
Vergi etkisi:		
Kanunen kabul edilmeyen giderler	(58.709)	(40.479)
Diğer, net	(67.961)	(73.541)
<b>Cari dönem vergi gideri</b>	<b>(328.875)</b>	<b>(812.455)</b>



# DİTAŞ DOĞAN YEDEK PARÇA İMALAT VE TEKNİK A.Ş. VE BAĞLI ORTAKLIKLARI

## 31 MART 2015 TARİHİNDE SONA EREN ARA HESAP DÖNEMİNE AİT KONSOLİDE FİNANSAL TABLOLARA İLİŞKİN AÇIKLAYICI DİPNOTLAR

(Tutarlar aksi belirtilmedikçe Türk Lirası (“TL”) olarak ifade edilmiştir.)

### DİPNOT 26 - PAY BAŞINA KAR /(ZARAR)

Pay başına kar net karın ilgili dönem içinde mevcut payların ağırlıklı ortalama adedine bölünmesi ile tespit edilir.

Şirketler mevcut hissedarlara birikmiş karlardan payları oranında pay dağıtarak (“Bedelsiz Paylar”) sermayelerini arttırabilir. Pay başına kazanç hesaplanırken, bu bedelsiz pay ihracı çıkarılmış paylar olarak sayılır. Dolayısıyla pay başına kar/(zarar) hesaplamasında kullanılan ağırlıklı pay adedi ortalaması, payların bedelsiz olarak çıkarılmasını geriye dönük olarak uygulamak suretiyle elde edilir.

	1 Ocak - 31 Mart 2015	1 Ocak - 31 Mart 2014
Pay sahiplerine ait net kar	682.150	2.679.718
Çıkarılmış adi payların ağırlıklı ortalama adedi	10.000.000	10.000.000
Pay başına kar (hisse başına tam TL olarak)	0,07	0,27

Pay başına esas ve nispi kar arasında hiçbir dönem için herhangi bir fark bulunmamaktadır.

### DİPNOT 27 - İLİŞKİLİ TARAF AÇIKLAMALARI

Bu finansal tabloların amacı doğrultusunda, Doğan Holding’in, “müşterek yönetime tabi iş ortaklıkları” dahil olmak üzere, doğrudan veya dolaylı olarak iştirak ettiği tüzel kişiler; Grup üzerinde doğrudan veya dolaylı olarak; tek başına veya birlikte kontrol gücüne sahip gerçek ve tüzel kişi ortaklar ile bunların yakın aile üyeleri (ikinci dereceye kadar) ve bunlar tarafından doğrudan veya dolaylı olarak, tek başına veya birlikte kontrol edilen tüzel kişiler ile bunların önemli etkiye sahip olduğu ve/veya kilit yönetici personel olarak görev aldığı tüzel kişiler; Şirket’in bağlı ortaklık ve iştirakleri ile Yönetim Kurulu Üyeleri, kilit yönetici personeli ile bunların yakın aile üyeleri (ikinci dereceye kadar) ve bunlar tarafından doğrudan veya dolaylı olarak, tek başına veya birlikte kontrol edilen tüzel kişiler, ilişkili taraflar olarak kabul edilmiştir. Bilanço tarihleri itibarıyla ilişkili taraflardan alacaklar ve ilişkili taraflara borçlar ile 31 Mart 2015 ve 31 Aralık 2014 tarihlerinde sona eren hesap dönemleri itibarıyla ilişkili taraflarla yapılan işlemlerin özeti aşağıda sunulmuştur:

#### i) İlişkili taraf bakiyeleri:

#### a) İlişkili taraflara diğer borçlar:

	31 Mart 2015	31 Aralık 2014
Doğan Holding <sup>(4)</sup>	3.679.500	-
D-Tes Elektrik Enerjisi Toptan Satış A.Ş. <sup>(2)</sup>	244.941	231.970
Doğan Holding <sup>(1)</sup>	87.867	285.513
Milta Turizm İşletmeleri A.Ş. (“Milta”) <sup>(3)</sup>	19.151	18.870
Diğer	-	14.334
	<b>4.031.459</b>	<b>550.687</b>

(1) Doğan Holding’den alınan müşavirlik, danışmanlık ve teknik destek gibi hizmetlere ilişkin borçlar ve kar dağıtımına ilişkin borç bakiyesidir.

(2) D-Tes Elektrik Enerjisi Toptan Satış A.Ş.’den alınan elektrik hizmetinden kaynaklanmaktadır.

(3) Milta’dan alınan araç kiralama, uçak bileti ve konaklama hizmetlerinden kaynaklanmaktadır.

(4) Dağıtılacak kar payı tutarını ifade etmektedir.

# DİTAŞ DOĞAN YEDEK PARÇA İMALAT VE TEKNİK A.Ş. VE BAĞLI ORTAKLIKLARI

## 31 MART 2015 TARİHİNDE SONA EREN ARA HESAP DÖNEMİNE AİT KONSOLİDE FİNANSAL TABLOLARA İLİŞKİN AÇIKLAYICI DİPNOTLAR

(Tutarlar aksi belirtilmedikçe Türk Lirası (“TL”) olarak ifade edilmiştir.)

### DİPNOT 27 - İLİŞKİLİ TARAF AÇIKLAMALARI (devamı)

#### b) İlişkili taraflardan alacaklar:

	31 Mart 2015	31 Aralık 2014
<b>Kısa vadeli alacaklar</b>		
D Market Elektronik ve Ticaret A.Ş. <sup>(1)</sup>	974	3.609
	<b>974</b>	<b>3.609</b>

(1) İnternet üzerinden yapılan satışlara ilişkin alacak tutarıdır.

#### ii) İlişkili taraflarla yapılan işlemler:

##### a) Duran varlık, ürün ve hizmet alımları:

	1 Ocak - 31 Mart 2015	1 Ocak - 31 Mart 2014
D-Tes Elektrik Enerjisi Toptan Satış A.Ş. <sup>(2)</sup>	595.144	406.900
Doğan Holding <sup>(1)</sup>	222.333	190.572
Milta <sup>(3)</sup>	24.006	35.009
Diğer	1.587	896
	<b>843.070</b>	<b>633.377</b>

(1) Doğan Holding’den alınan müşavirlik, danışmanlık ve teknik destek gibi hizmetlere ilişkin tutardır.

(2) D-Tes Elektrik Enerjisi Toptan Satış A.Ş.’den alınan elektrik hizmetinden kaynaklanmaktadır.

(3) Milta’dan alınan araç kiralama, uçak bileti ve konaklama hizmetlerinden kaynaklanmaktadır.

##### b) Ürün, hizmet ve finansal duran varlık satışı:

	1 Ocak - 31 Mart 2015	1 Ocak - 31 Mart 2014
D Market Elektronik ve Ticaret A.Ş.	401	1.342
	<b>401</b>	<b>1.342</b>

# DİTAŞ DOĞAN YEDEK PARÇA İMALAT VE TEKNİK A.Ş. VE BAĞLI ORTAKLIKLARI

## 31 MART 2015 TARİHİNDE SONA EREN ARA HESAP DÖNEMİNE AİT KONSOLİDE FİNANSAL TABLOLARA İLİŞKİN AÇIKLAYICI DİPNOTLAR

(Tutarlar aksi belirtilmedikçe Türk Lirası ("TL") olarak ifade edilmiştir.)

### DİPNOT 27 - İLİŞKİLİ TARAF AÇIKLAMALARI (Devamı)

#### c) Grup'un kilit yönetici personeline sağlanan faydalar

Grup, yönetim kurulu üyeleri, genel müdür ve genel müdür yardımcılarını kilit yönetici personel olarak belirlemiştir (Dipnot 19).

	1 Ocak - 31 Mart 2015	1 Ocak - 31 Mart 2014
Çalışanlara sağlanan kısa vadeli faydalar	299.576	203.630
	<b>299.576</b>	<b>203.630</b>

### DİPNOT 28 - FİNANSAL ARAÇLAR VE FİNANSAL ARAÇLARDAN KAYNAKLANAN RİSKLERİN NİTELİĞİ VE DÜZEYİ

Grup faaliyetlerinden dolayı çeşitli finansal risklere maruz kalmaktadır. Bu riskler, piyasa riski (kur riski, makul değer faiz oranı riski, fiyat risk ve nakit akış faiz oranı riskini içerir), kredi riski ve likidite riskidir. Grup'un genel risk yönetimi programı, finansal piyasaların değişkenliğine ve muhtemel olumsuz etkilerin Grup'un finansal performansı üzerindeki etkilerini asgari seviyeye indirmeye yoğunlaşmaktadır.

#### a) Piyasa riski

##### *Kur riski*

Grup uluslararası alanda faaliyet göstermektedir ve yabancı para işlemlerinden ötürü kur riskine maruz kalmaktadır. Kur riski ileride oluşacak ticari işlemler, kayda alınan aktif ve pasifler sebebiyle ortaya çıkmaktadır. Grup bu riski yabancı para varlık ve yükümlülüklerinin netleştirilmesi yolu ile oluşan doğal bir tedbir yolu ile kontrol etmektedir. Yönetim, Grup'un döviz pozisyonunu analiz ederek takip etmekte ve sınırlandırmaktadır.

31 Mart 2015 ve 31 Aralık 2014 tarihleri itibariyle Grup'un net döviz pozisyonu aşağıdaki gibidir;

	31 Mart 2015	31 Aralık 2014
Toplam varlıklar	12.345.112	12.495.191
Toplam yükümlülükler	(122.604)	(59.070)
<b>Net döviz pozisyonu</b>	<b>12.222.508</b>	<b>12.436.121</b>

# DİTAŞ DOĞAN YEDEK PARÇA İMALAT VE TEKNİK A.Ş. VE BAĞLI ORTAKLIKLARI

## 31 MART 2015 TARİHİNDE SONA EREN ARA HESAP DÖNEMİNE AİT KONSOLİDE FİNANSAL TABLOLARA İLİŞKİN AÇIKLAYICI DİPNOTLAR

(Tutarlar aksi belirtilmedikçe Türk Lirası ("TL") olarak ifade edilmiştir.)

### DİPNOT 28 - FİNANSAL ARAÇLAR VE FİNANSAL ARAÇLARDAN KAYNAKLANAN RİSKLERİN NİTELİĞİ VE DÜZEYİ (Devamı)

31 Mart 2015 ve 31 Aralık 2014 tarihleri itibariyle, Grup'un yabancı para varlıklarının ve yükümlülüklerinin tutarları ile TL karşılık tutarları aşağıdaki gibidir:

	TL Karşılığı	31 Mart 2015		
		ABD Doları	Avro	GBP
Ticari alacaklar	9.596.140	681.303	2.558.843	148.655
Parasal finansal varlıklar (kasa, banka hesapları dahil)	2.748.972	276.503	714.333	1.305
Dönen varlıklar	12.345.112	957.806	3.273.176	149.960
<b>Toplam varlıklar</b>	<b>12.345.112</b>	<b>957.806</b>	<b>3.273.176</b>	<b>149.960</b>
Ticari borçlar	122.604	20.819	24.113	-
Parasal olmayan diğer yükümlülükler	-	-	-	-
Kısa vadeli yükümlülükler	122.604	20.819	24.113	-
Finansal yükümlülükler	-	-	-	-
Uzun vadeli yükümlülükler	-	-	-	-
<b>Toplam yükümlülükler</b>	<b>122.604</b>	<b>20.819</b>	<b>24.113</b>	<b>-</b>
Riskten korunma amaçlı toplam varlık tutarı	-	-	-	-
Riskten korunma amaçlı toplam yükümlülük tutarı	-	-	-	-
<b>Bilanço dışı türev araçların net varlık/(yükümlülük) pozisyonu</b>	<b>-</b>	<b>-</b>	<b>-</b>	<b>-</b>
<b>Net yabancı para varlık pozisyonu</b>	<b>12.222.508</b>	<b>936.987</b>	<b>3.249.063</b>	<b>149.960</b>
<b>Parasal kalemler net yabancı para varlık pozisyonu</b>	<b>12.222.508</b>	<b>936.987</b>	<b>3.249.063</b>	<b>149.960</b>
<b>İhracat (Dipnot 18)</b>	<b>8.653.022</b>	<b>436.062</b>	<b>2.258.619</b>	<b>88.459</b>
<b>İthalat</b>	<b>3.641.933</b>	<b>792.174</b>	<b>587.467</b>	<b>-</b>

# DİTAŞ DOĞAN YEDEK PARÇA İMALAT VE TEKNİK A.Ş. VE BAĞLI ORTAKLIKLARI

## 31 MART 2015 TARİHİNDE SONA EREN ARA HESAP DÖNEMİNE AİT KONSOLİDE FİNANSAL TABLOLARA İLİŞKİN AÇIKLAYICI DİPNOTLAR

(Tutarlar aksi belirtilmedikçe Türk Lirası ("TL") olarak ifade edilmiştir.)

### DİPNOT 28 - FİNANSAL ARAÇLAR VE FİNANSAL ARAÇLARDAN KAYNAKLANAN RİSKLERİN NİTELİĞİ VE DÜZEYİ (Devamı)

	31 Aralık 2014			
	TL Karşılığı	ABD Doları	Avro	GBP
Ticari alacaklar	12.096.525	1.104.599	3.230.753	117.373
Parasal finansal varlıklar (kasa, banka hesapları dahil)	398.666	1.671	139.962	-
Dönen varlıklar	12.495.191	1.106.270	3.370.715	117.373
<b>Toplam varlıklar</b>	<b>12.495.191</b>	<b>1.106.270</b>	<b>3.370.715</b>	<b>117.373</b>
Ticari borçlar	59.070	17.191	6.809	-
Parasal olmayan diğer yükümlülükler	-	-	-	-
Kısa vadeli yükümlülükler	<b>59.070</b>	<b>17.191</b>	<b>6.809</b>	-
Finansal yükümlülükler	-	-	-	-
Uzun vadeli yükümlülükler	-	-	-	-
<b>Toplam yükümlülükler</b>	<b>59.070</b>	<b>17.191</b>	<b>6.809</b>	-
Riskten korunma amaçlı toplam varlık tutarı	-	-	-	-
Riskten korunma amaçlı toplam yükümlülük tutarı	-	-	-	-
<b>Bilanço dışı türev araçların net varlık/(yükümlülük) pozisyonu</b>	-	-	-	-
<b>Net yabancı para varlık pozisyonu</b>	<b>12.436.121</b>	<b>1.089.079</b>	<b>3.363.906</b>	<b>117.373</b>
<b>Parasal kalemler net yabancı para varlık pozisyonu</b>	<b>12.436.121</b>	<b>1.089.079</b>	<b>3.363.906</b>	<b>117.373</b>
<b>İhracat (Dipnot 18)</b>	<b>30.447.510</b>	<b>2.296.080</b>	<b>9.121.083</b>	<b>225.519</b>
<b>İthalat</b>	<b>12.406.064</b>	<b>3.323.904</b>	<b>1.690.712</b>	<b>162.711</b>

31 Mart 2015 tarihi itibarıyla aktif ve pasifte yer alan döviz bakiyeleri şu kurlarla çevrilmiştir: 2,6102 TL = 1 ABD Doları, 2,8309 TL = 1 Avro, 3,8611 TL = 1 GBP ve 0,04469 TL = 1 RUB (31 Aralık 2014: 2,1898 TL = 1 ABD Doları, 2,9365 TL = 1 Avro ve 3,5114 TL = 1 GBP).

Grup, başlıca Avro ve ABD Doları cinsinden kur riskine maruz kalmaktadır. 31 Mart 2015 ve 31 Aralık 2014 tarihleri itibarıyla Grup'un sahip olduğu Avro, ABD Doları ve GBP cinsinden döviz pozisyonunun TL'nin yabancı paralar karşısında %10 değer kazanması ve kaybetmesi ve diğer tüm değişkenlerin sabit olduğu varsayımı altında dönem net kar/zararı ile öz kaynaklar üzerindeki etkisi aşağıda belirtilmiştir:

# DİTAŞ DOĞAN YEDEK PARÇA İMALAT VE TEKNİK A.Ş. VE BAĞLI ORTAKLIKLARI

## 31 MART 2015 TARİHİNDE SONA EREN ARA HESAP DÖNEMİNE AİT KONSOLİDE FİNANSAL TABLOLARA İLİŞKİN AÇIKLAYICI DİPNOTLAR

(Tutarlar aksi belirtilmedikçe Türk Lirası ("TL") olarak ifade edilmiştir.)

### DİPNOT 28 - FİNANSAL ARAÇLAR VE FİNANSAL ARAÇLARDAN KAYNAKLANAN RİSKLERİN NİTELİĞİ VE DÜZEYİ (Devamı)

	31 Mart 2015	
	Kar/Zarar	
	Yabancı paranın değer kazanması	Yabancı paranın değer kaybetmesi
<b>ABD\$'nin TL karşısında %10 değerlenmesi/değer kaybetmesi halinde</b>		
ABD\$ net varlık sebebi ile oluşan gelir/gider	244.572	(244.572)
ABD\$ riskinden korunan kısım (-)	-	-
<b>ABD\$ net etki</b>	<b>244.572</b>	<b>(244.572)</b>
<b>Euro'nun TL karşısında %10 değerlenmesi/değer kaybetmesi halinde</b>		
Euro net varlık sebebi ile oluşan gelir/gider	919.777	(919.777)
Euro riskinden korunan kısım (-)	-	-
<b>Euro net etki</b>	<b>919.777</b>	<b>(919.777)</b>
<b>GBP 'nin TL karşısında %10 değerlenmesi/değer kaybetmesi halinde</b>		
GBP net varlık sebebi ile oluşan gelir/gider	57.901	(57.901)
GBP riskinden korunan kısım (-)	-	-
<b>GBP net etki</b>	<b>57.901</b>	<b>(57.901)</b>
<b>Toplam net etki</b>	<b>1.222.250</b>	<b>(1.233.645)</b>
	31 Aralık 2014	
	Kar/Zarar	
	Yabancı paranın değer kazanması	Yabancı paranın değer kaybetmesi
<b>ABD\$'nin TL karşısında %10 değerlenmesi/değer kaybetmesi halinde</b>		
ABD\$ net varlık sebebi ile oluşan gelir/gider	252.547	(252.547)
ABD\$ riskinden korunan kısım (-)	-	-
<b>ABD\$ net etki</b>	<b>252.547</b>	<b>(252.547)</b>
<b>Euro'nun TL karşısında %10 değerlenmesi/değer kaybetmesi halinde</b>		
Euro net varlık sebebi ile oluşan gelir/gider	948.857	(946.036)
Euro riskinden korunan kısım (-)	-	-
<b>Euro net etki</b>	<b>948.857</b>	<b>(946.036)</b>
<b>GBP 'nin TL karşısında %10 değerlenmesi/değer kaybetmesi halinde</b>		
GBP net varlık sebebi ile oluşan gelir/gider	57.901	(57.901)
GBP riskinden korunan kısım (-)	-	-
<b>GBP net etki</b>	<b>57.901</b>	<b>(57.901)</b>
<b>Toplam net etki</b>	<b>1.243.612</b>	<b>(1.243.612)</b>

# DİTAŞ DOĞAN YEDEK PARÇA İMALAT VE TEKNİK A.Ş. VE BAĞLI ORTAKLIKLARI

## 31 MART 2015 TARİHİNDE SONA EREN ARA HESAP DÖNEMİNE AİT KONSOLİDE FİNANSAL TABLOLARA İLİŞKİN AÇIKLAYICI DİPNOTLAR

(Tutarlar aksi belirtilmedikçe Türk Lirası ("TL") olarak ifade edilmiştir.)

### DİPNOT 28 - FİNANSAL ARAÇLAR VE FİNANSAL ARAÇLARDAN KAYNAKLANAN RİSKLERİN NİTELİĞİ VE DÜZEYİ (Devamı)

#### *Fiyat riski*

Grup'un fiyat riski içeren finansal varlığı bulunmamaktadır.

#### *Nakit akış ve makul değer faiz oranı riski*

Grup'un değişken faiz oranlı kredisi olmadığından faiz oranı riskine maruz kalmamaktadır. Ancak sabit oranlı alınan krediler, Grup'u makul değer faiz oranı riskine maruz bırakmaktadır. Grup yönetimi, bu riski faiz oranına duyarlı varlık ve yükümlülüklerin birbirlerini dengelemesi yoluyla yönetmeye çalışmaktadır.

Sabit faizli finansal araçlar	Faiz pozisyonu tablosu	
	31 Mart 2015	31 Aralık 2014
Finansal varlık (Dipnot 3)	4.197.251	794.690
Finansal yükümlülükler (Dipnot 5)	(3.803.623)	(2.524.129)
	<b>393.628</b>	<b>(1.729.439)</b>

#### **b) Kredi riski**

Kredi riski, bankalarda tutulan mevduatlardan ve tahsil edilmemiş alacaklar ve taahhüt edilmiş işlemleri de kapsayan kredi riskine maruz kalan müşterilerden oluşmaktadır. Grup, kredi notu yüksek bankalarla çalışmayı tercih etmektedir. Müşteriler için bağımsız bir değerlendirme imkanı olmadığı için yönetim müşterilerinin finansal pozisyonunu, geçmiş tecrübelerini ve diğer faktörleri dikkate alarak müşterinin kredi kalitesini değerlendirir. Grup yönetimi bu riskleri, her anlaşmada bulunan karşı taraf için ortalama riski kısıtlayarak ve gerektiği takdirde teminat olarak karşılamaktadır. Grup yönetimi 90 günlük ortalama vade süresini geçen ticari alacaklarını güncel piyasa koşullarını da göz önüne alarak değerlendirir ve gereken miktarda şüpheli alacak karşılığı ayrıldıktan sonra bilançoda net olarak gösterir.

## DİTAŞ DOĞAN YEDEK PARÇA İMALAT VE TEKNİK A.Ş. VE BAĞLI ORTAKLIKLARI

### 31 MART 2015 TARİHİNDE SONA EREN ARA HESAP DÖNEMİNE AİT KONSOLİDE FİNANSAL TABLOLARA İLİŞKİN AÇIKLAYICI DİPNOTLAR

(Tutarlar aksi belirtilmedikçe Türk Lirası (“TL”) olarak ifade edilmiştir.)

#### DİPNOT 28 - FİNANSAL ARAÇLAR VE FİNANSAL ARAÇLARDAN KAYNAKLANAN RİSKLERİN NİTELİĞİ VE DÜZEYİ (Devamı)

31 Mart 2015 tarihi itibarıyla finansal araç türleri itibarıyla Grup’un maruz kaldığı kredi risklerini gösteren tablo aşağıdaki gibidir:

	Ticari alacaklar		Diğer alacaklar		Nakit ve nakit benzerleri
	İlişkili taraf	Diğer	İlişkili taraf	Diğer	
<b>Raporlama tarihi itibarıyla maruz kalınan azami kredi risk</b>	<b>974</b>	<b>16.214.179</b>	<b>-</b>	<b>85.704</b>	<b>4.269.078</b>
<b>- Azami riskin teminat ile güvence altına alınmış kısmı</b>	<b>-</b>	<b>4.469.658</b>	<b>-</b>	<b>-</b>	<b>-</b>
A. Vadesi geçmemiş/değer düşüklüğüne uğramamış finansal varlıkların net defter değeri	974	11.683.463	-	85.704	4.269.078
- Teminat ile güvence altına alınmış kısmı	-	1.150.053	-	-	-
B. Koşulları yeniden görüşülmüş bulunan, aksi takdirde vadesi geçmiş veya değer düşüklüğüne uğramış sayılacak finansal varlıkların defter değeri	-	-	-	-	-
C. Vadesi geçmiş ancak değer düşüklüğüne uğramamış finansal varlıkların net defter değeri	-	4.530.716	-	-	-
- Teminat ile güvence altına alınmış kısmı	-	3.319.605	-	-	-
D. Değer düşüklüğüne uğrayan varlıkların net defter değerleri					
- Vadesi geçmiş (brüt defter değeri) (Not 6)	-	1.514.063	-	-	-
- Değer düşüklüğü (-) (Not 6)	-	(1.514.063)	-	-	-
- Net değerinin teminat ile güvence altına alınmış kısmı	-	-	-	-	-
- Vadesi geçmemiş (brüt defter değeri)	-	-	-	-	-
- Değer düşüklüğü (-)	-	-	-	-	-
- Net değerinin teminat ile güvence altına alınmış kısmı	-	-	-	-	-



## DİTAŞ DOĞAN YEDEK PARÇA İMALAT VE TEKNİK A.Ş.

### 31 MART 2015 TARİHİNDE SONA EREN HESAP DÖNEMİNE AİT FİNANSAL TABLOLARA İLİŞKİN AÇIKLAYICI DİPNOTLAR

(Tutarlar aksi belirtilmedikçe Türk Lirası ("TL") olarak ifade edilmiştir.)

#### DİPNOT 28 - FİNANSAL ARAÇLAR VE FİNANSAL ARAÇLARDAN KAYNAKLANAN RİSKLERİN NİTELİĞİ VE DÜZEYİ (Devamı)

31 Aralık 2014 tarihi itibarıyla finansal araç türleri itibarıyla Grup'un maruz kaldığı kredi risklerini gösteren tablo aşağıdaki gibidir:

	Ticari alacaklar		Diğer alacaklar		Nakit ve nakit benzerleri
	İlişkili taraf	Diğer	İlişkili taraf	Diğer	
<b>Raporlama tarihi itibarıyla maruz kalınan azami kredi risk</b>	<b>3.609</b>	<b>17.904.669</b>	<b>35.260</b>	<b>65.124</b>	<b>815.213</b>
<b>- Azami riskin teminat ile güvence altına alınmış kısmı</b>	<b>-</b>	<b>4.469.658</b>	<b>-</b>	<b>-</b>	<b>-</b>
A. Vadesi geçmemiş/değer düşüklüğüne uğramamış finansal varlıkların net defter değeri	3.609	10.088.555	35.260	65.124	815.213
- Teminat ile güvence altına alınmış kısmı	-	1.393.000	-	-	-
B. Koşulları yeniden görüşülmüş bulunan, aksi takdirde vadesi geçmiş veya değer düşüklüğüne uğramış sayılacak finansal varlıkların defter değeri	-	-	-	-	-
C. Vadesi geçmiş ancak değer düşüklüğüne uğramamış finansal varlıkların net defter değeri	-	7.816.114	-	-	-
- Teminat ile güvence altına alınmış kısmı (1)	-	3.076.658	-	-	-
D. Değer düşüklüğüne uğrayan varlıkların net defter değerleri					
- Vadesi geçmiş (brüt defter değeri) (Not 6)	-	1.549.063	-	249.730	-
- Değer düşüklüğü (-)(Not 6)	-	(1.549.063)	-	(249.730)	-
- Net değer teminat ile güvence altına alınmış kısmı	-	-	-	-	-
- Vadesi geçmemiş (brüt defter değeri)	-	-	-	-	-
- Değer düşüklüğü (-)	-	-	-	-	-
- Net değer teminat ile güvence	-	-	-	-	-

(1) Alacak sigortası ile teminat altına alınmış vadesi geçmiş alacak tutarını göstermektedir.

## DİTAŞ DOĞAN YEDEK PARÇA İMALAT VE TEKNİK A.Ş.

### 31 MART 2015 TARİHİNDE SONA EREN HESAP DÖNEMİNE AİT FİNANSAL TABLOLARA İLİŞKİN AÇIKLAYICI DİPNOTLAR

(Tutarlar aksi belirtilmedikçe Türk Lirası ("TL") olarak ifade edilmiştir.)

#### DİPNOT 28 - FİNANSAL ARAÇLAR VE FİNANSAL ARAÇLARDAN KAYNAKLANAN RİSKLERİN NİTELİĞİ VE DÜZEYİ (Devamı)

31 Mart 2015 ve 31 Aralık 2014 tarihleri itibariyle, vadesi geçmiş ancak değer düşüklüğüne uğramamış varlıkların yaşlandırması aşağıdaki gibidir:

	31 Mart 2015		
	Alacaklar		Bankalardaki mevduat
	Ticari alacaklar	Diğer alacaklar	
Vadesi üzerinden 1-30 gün geçmiş	2.321.769	-	-
Vadesi üzerinden 1-6 ay geçmiş	2.208.947	-	-
Vadesi üzerinden 6-12 ay geçmiş	-	-	-
Vadesi üzerinden 1-5 yıl geçmiş	-	-	-
Vadesini 5 yıldan fazla geçmiş	-	-	-
<b>Toplam vadesi geçmiş</b>	<b>4.530.716</b>	-	-
<b>Teminat ile güvence altına alınmış kısmı (1)</b>	<b>3.319.605</b>	-	-

	31 Aralık 2014		
	Alacaklar		Bankalardaki mevduat
	Ticari alacaklar	Diğer alacaklar	
Vadesi üzerinden 1-30 gün geçmiş	4.194.009	-	-
Vadesi üzerinden 1-6 ay geçmiş	3.622.105	-	-
Vadesi üzerinden 6-12 ay geçmiş	-	-	-
Vadesi üzerinden 1-5 yıl geçmiş	-	-	-
Vadesini 5 yıldan fazla geçmiş	-	-	-
<b>Toplam vadesi geçmiş</b>	<b>7.816.114</b>	-	-
<b>Teminat ile güvence altına alınmış kısmı (1)</b>	<b>3.076.658</b>	-	-

(1) Teminatlar, müşterilerden alınan teminat mektupları, teminat senetlerinden oluşmaktadır.

#### c) Likidite riski

Likidite risk yönetimi, yeterli ölçüde nakit ve menkul kıymet tutmayı, yeterli miktarda kredi işlemleri ile fon kaynaklarının kullanılabilirliğini ve piyasa pozisyonlarını kapatabilme gücünü ifade eder.

## DİTAŞ DOĞAN YEDEK PARÇA İMALAT VE TEKNİK A.Ş.

### 31 MART 2015 TARİHİNDE SONA EREN HESAP DÖNEMİNE AİT FİNANSAL TABLOLARA İLİŞKİN AÇIKLAYICI DİPNOTLAR

(Tutarlar aksi belirtilmedikçe Türk Lirası (“TL”) olarak ifade edilmiştir.)

#### DİPNOT 28 - FİNANSAL ARAÇLAR VE FİNANSAL ARAÇLARDAN KAYNAKLANAN RİSKLERİN NİTELİĞİ VE DÜZEYİ (Devamı)

31 Mart 2015 ve 31 Aralık 2014 tarihleri itibariyle pasif kalemlerin indirgenmemiş nakit akışları ve kalan vadelerine göre gösterimi aşağıdaki tablolarda sunulmuştur:

	31 Mart 2015					
	Defter değeri	Sözleşme uyarınca nakit çıkışları toplamı	3 aydan kısa	3-12 ay arası	1-5 yıl arası	Vadesiz
Kısa vadeli borçlanmalar (Dipnot 5)	3.803.623	3.878.674	563.465	3.315.209	-	-
Ticari borçlar (Dipnot 6)	11.422.940	11.673.460	10.951.180	722.280	-	-
İlişkili taraflara diğer borçlar (Dipnot 27.i.a)	4.031.459	4.031.459	4.031.459	-	-	-
İlişkili olmayan taraflara diğer borçlar (Dipnot 7)	2.167.819	2.167.819	2.167.819	-	-	-
<b>Türev olmayan finansal yükümlülükler</b>	<b>21.425.841</b>	<b>21.751.412</b>	<b>17.713.923</b>	<b>4.037.489</b>	-	-

	31 Aralık 2014					
	Defter değeri	Sözleşme uyarınca nakit çıkışları toplamı	3 aydan kısa	3-12 ay arası	1-5 yıl arası	Vadesiz
Kısa vadeli borçlanmalar (Dipnot 5)	2.524.129	2.606.572	789.472	1.817.099	-	-
Ticari borçlar (Dipnot 6)	8.672.626	8.867.924	8.867.924	-	-	-
İlişkili taraflara diğer borçlar (Dipnot 27.i.a)	550.687	550.687	550.687	-	-	-
İlişkili olmayan taraflara diğer borçlar (Dipnot 7)	718.994	718.994	718.994	-	-	-
<b>Türev olmayan finansal yükümlülükler</b>	<b>12.466.436</b>	<b>12.744.177</b>	<b>10.927.077</b>	<b>1.817.099</b>	-	-

## DİPNOT 28 - FİNANSAL ARAÇLAR VE FİNANSAL ARAÇLARDAN KAYNAKLANAN RİSKLERİN NİTELİĞİ VE DÜZEYİ (Devamı)

### Sermaye risk yönetimi

Sermayeyi yönetirken Grup'un hedefleri, ortaklarına getiri, diğer hissedarlara fayda sağlamak ve sermaye maliyetini azaltmak amacıyla en uygun sermaye yapısını sürdürmek için Grup'un faaliyetlerinin devamını sağlayabilmektir.

Sektördeki diğer şirketlerle paralel olarak Grup sermayeyi borç/öz sermaye oranını kullanarak izler. Bu oran net borcun toplam sermayeye bölünmesiyle bulunur. Net yükümlülük, nakit ve nakit benzeri değerlerin toplam borç tutarından düşülmesiyle hesaplanır.

31 Mart 2015 ve 31 Aralık 2014 tarihleri itibarıyla borç/öz kaynak oranı aşağıdaki gibidir:

	31 Mart 2015	31 Aralık 2014
Toplam yükümlülük <sup>(1)</sup>	27.959.064	18.639.657
Eksi: Nakit ve nakit benzeri değerler (Dipnot 3)	(4.269.078)	(815.213)
<b>Net yükümlülük</b>	<b>23.689.986</b>	<b>17.824.444</b>
<b>Özkaynaklar</b>	<b>25.000.821</b>	<b>29.430.629</b>
<b>Toplam sermaye</b>	<b>48.690.807</b>	<b>47.255.073</b>
<b>Net yükümlülük / Toplam sermaye oranı</b>	<b>%48,65</b>	<b>%37,72</b>

(1) Toplam yükümlülük, kısa ve uzun vadeli yükümlülük toplamından varsa dönem karı vergi yükümlülüğü ve ertelenen vergi yükümlülüğü hesaplarının çıkarılmasıyla elde edilen tutarlardır.

### Makul değer tahmini

Makul değer, finansal varlık veya yükümlülüklerin, zorunlu bir satış veya tasfiye işlemi dışında, istekli taraflar arasında gerçekleşecek bir cari işlemde, el değiştirebileceği tutar olup, eğer varsa teşkilatlanmış bir piyasada işlem gören fiyatı ile en iyi şekilde belirlenir.

Grup, finansal varlık ve yükümlülüklerin tahmini makul değerlerini, halihazırda mevcut piyasa bilgileri ve uygun değerlendirme yöntemlerini kullanarak belirlemiştir. Sonuç olarak burada sunulan tahminler, Grup'un cari bir piyasa işleminde elde edebileceği değerlerin göstergesi olmayabilir.

Aşağıdaki yöntem ve varsayımlar, makul değeri belirlenebilen finansal varlık ve yükümlülüklerin makul değerinin tahmininde kullanılmıştır:

#### *Finansal varlıklar*

Yılsonu kurlarıyla çevrilen yabancı para varlıkların makul değerlerinin, kayıtlı değerlerine yaklaştığı kabul edilmektedir.

## DİPNOT 28 - FİNANSAL ARAÇLAR VE FİNANSAL ARAÇLARDAN KAYNAKLANAN RİSKLERİN NİTELİĞİ VE DÜZEYİ (Devamı)

Kasa ve nakit değerler dahil, maliyet değeriyle izlenen finansal varlıkların kayıtlı değerlerinin, kısa vadeli olmaları nedeniyle makul değerlerini yansıttığı kabul edilmektedir.

Ticari alacakların kayıtlı değerlerinin, ilgili değer düşüklükleri düşüldükten sonra, makul değeri yansıttığı tahmin edilmektedir.

## **DİTAŞ DOĞAN YEDEK PARÇA İMALAT VE TEKNİK A.Ş.**

### **31 MART 2015 TARİHİNDE SONA EREN HESAP DÖNEMİNE AİT FİNANSAL TABLOLARA İLİŞKİN AÇIKLAYICI DİPNOTLAR**

(Tutarlar aksi belirtilmedikçe Türk Lirası ("TL") olarak ifade edilmiştir.)

---

Tüm finansal yatırımlar, ilk olarak bedelin makul değeri olan ve yatırımla ilgili satın alma masrafları da dahil olmak üzere maliyet bedelleri üzerinden gösterilmektedir. Grup'un %20'nin altında sermaye payına sahip olduğu finansal yatırımların borsaya kayıtlı herhangi bir rayiç değerinin olmadığı, makul değer hesaplanmasında kullanılan diğer yöntemlerin uygun olmaması veya işlememesi nedeniyle makul bir değer tahmininin yapılamaması ve makul değer güvenilir bir şekilde ölçülemediği durumlarda finansal varlığın kayıtlı değeri, mevcutsa değer düşüklüğünün çıkarılması suretiyle değerlendirilmiştir (Dipnot 4). Değer düşüklüğü analizi, önemli bir değer düşüklüğüne yol açabilecek unsurların mevcut olduğu durumlar haricinde, yılda bir defa yapılmaktadır.

#### *Finansal yükümlülükler*

Ticari borçların kayıtlı değerlerinin, makul değerlerini yansıttığı öngörülmektedir.

Krediler ve diğer parasal borçların kısa vadeli olmaları nedeniyle makul değerlerinin kayıtlı değerlerine yaklaştığı kabul edilmektedir.

Değişik faiz oranlarına sahip yabancı para cinsinden uzun vadeli krediler bilanço tarihindeki döviz kuru ile TL'ye çevrilmiş olup, makul değerleri kayıtlı değere yaklaşmaktadır.

#### *Finansal Araçların Gerçeğe Uygun Değeri*

Finansal varlıkların ve yükümlülüklerin gerçeğe uygun değeri aşağıdaki gibi belirlenir:

- Birinci seviye: Finansal varlık ve yükümlülükler, birbirinin aynı varlık ve yükümlülükler için aktif piyasada işlem gören borsa fiyatlarından değerlendirilmiştir.
- İkinci seviye: Finansal varlık ve yükümlülükler, ilgili varlık ya da yükümlülüğün birinci seviyede belirtilen borsa fiyatından başka direkt ya da indirekt olarak piyasada gözlenebilen fiyatının bulunmasında kullanılan girdilerden değerlendirilmiştir.
- Üçüncü seviye: Finansal varlık ve yükümlülükler, varlık ya da yükümlülüğün gerçeğe uygun değerinin bulunmasında kullanılan piyasada gözlenebilir bir veriye dayanmayan girdilerden değerlendirilmiştir.

#### **DİPNOT 29 - RAPORLAMA DÖNEMİNDEN SONRAKİ OLAYLAR**

31 Mart 2015 tarihi itibarıyla hazırlanan finansal tablolar, Yönetim Kurulu tarafından 6 Mayıs 2015 tarihinde onaylanmıştır. Yönetim Kurulu dışındaki kişilerin finansal tabloları değiştirmeye yetkisi yoktur.

#### **DİPNOT 30 - FİNANSAL TABLOLARI ÖNEMLİ ÖLÇÜDE ETKİLEYEN YA DA FİNANSAL TABLOLARIN AÇIK, YORUMLANABİLİR VE ANLAŞILABİLİR OLMASI AÇISINDAN AÇIKLANMASI GEREKLİ OLAN DİĞER HUSUSLAR**

Yoktur (31 Aralık 2014: Yoktur).